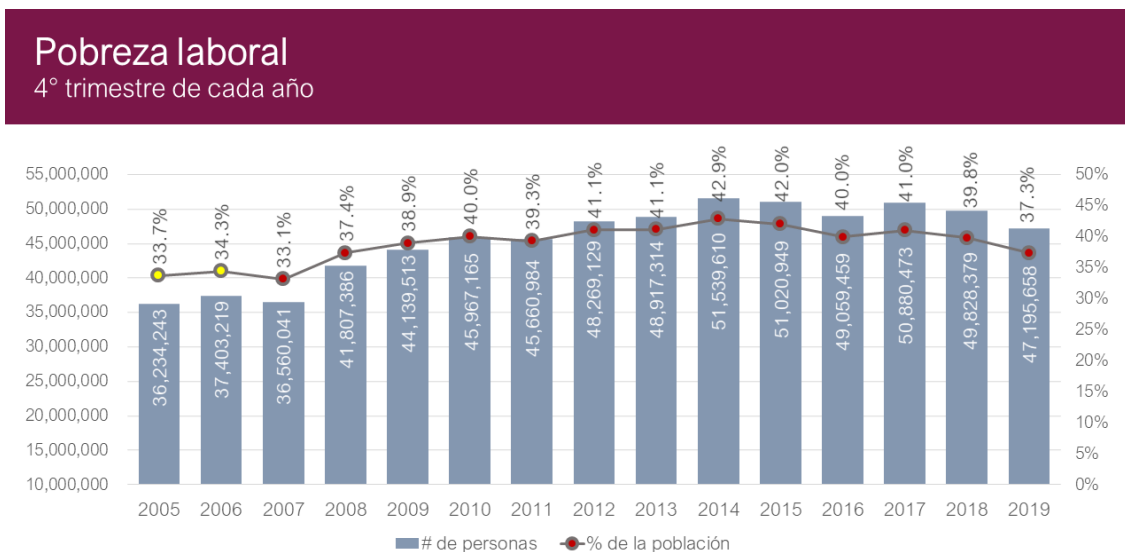


13 de febrero de 2020

La pobreza laboral alcanza su menor nivel en más de una década

- En el 4º trimestre de 2019, la proporción de la población mexicana que se encontró en situación de pobreza laboral fue 37.3%
- La tasa de 37.3% es la más baja desde el 1º trimestre de 2009, cuando también fue 37.3%
- Los estados con mayor porcentaje de pobreza laboral fueron Chiapas, Guerrero y Oaxaca
- Los estados con menor nivel de pobreza laboral fueron Baja California Sur, Baja California y Nuevo León

¿Cuál fue la pobreza laboral al cierre de 2019?



Elaborado por México, ¿cómo vamos? con datos del INEGI y Coneval.

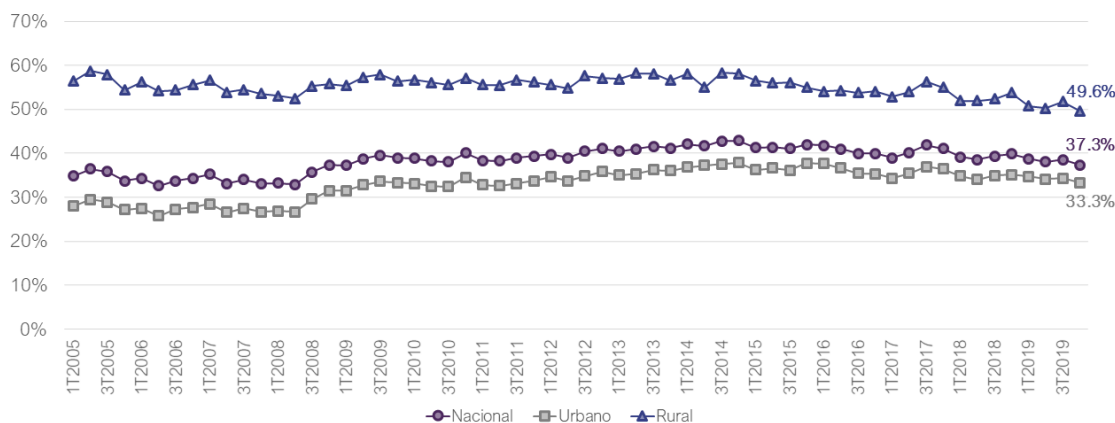
De acuerdo con las cifras publicadas hoy por el INEGI y usando el Índice de la Tendencia Laboral de la Pobreza (ITLP) del Coneval, al cierre de 2019 la proporción de la población del país que se encuentra en situación de pobreza laboral es 37.3%. Esto equivale a una cantidad de 47 millones 195 mil 658 personas; representa una disminución de 2 millones 632 mil 721 personas respecto a lo observado a finales de 2018, cuando había 49 millones 828 mil 379 personas en pobreza laboral. Al comparar los porcentajes, el nivel de 37.3% observado en el 4T2019 es 2.5 puntos porcentuales menor al del 4T2018 (39.8%). El nivel de pobreza laboral observado en el último periodo de 2019 es el más bajo en más de una década; previamente, en el 1º trimestre de 2009 se había visto la misma tasa, 37.3%.

Al comparar la pobreza laboral en zonas urbanas y rurales, se observa una mayor tasa en las zonas rurales, de 49.6%. En contraste, la pobreza laboral urbana fue de 33.3% en el

4T2019. Ambas tasas representan una disminución respecto al último trimestre de 2018, cuando el nivel de pobreza laboral rural fue 53.7% y el urbano fue 35.1%.

Pobreza laboral

Proporción de la población en situación de pobreza laboral



Elaborado por México, ¿cómo vamos? con datos del INEGI y Coneval.

¿Cómo se mide la pobreza laboral?

Pobreza laboral

Al cierre de 2019, 37.3% de la población no puede adquirir la canasta alimentaria con el ingreso laboral de su hogar. La canasta urbana contiene 37 bienes específicos, entre ellos:



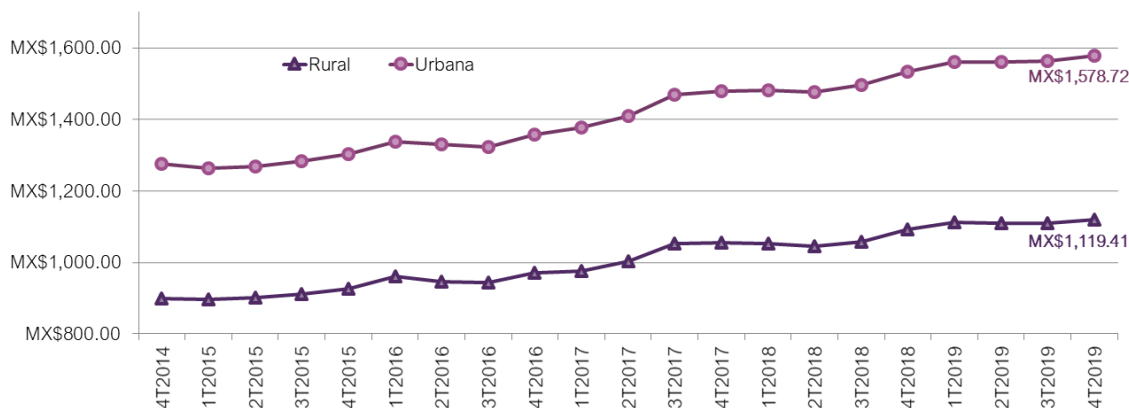
Elaborado por México, ¿cómo vamos? con datos de CONEVAL.

El ITLP, publicado trimestralmente, muestra la tendencia de la proporción de personas que no pueden adquirir la canasta alimentaria con su ingreso laboral. Así, la pobreza laboral se define como la situación de una persona que no puede comprar el valor de la canasta alimentaria con el ingreso proveniente del trabajo de su hogar. La canasta utilizada para medir el nivel de pobreza laboral en México incluye 37 bienes específicos, entre los cuales se encuentran 5 tortillas de maíz, 200 ml de leche, media rebanada de queso fresco y otros productos. El valor de la canasta alimentaria se publica mensualmente y varía por zonas: en el último trimestre de 2019, el valor promedio de la canasta en las zonas rurales fue de \$1,119.41 pesos, mientras que en las zonas urbanas fue de \$1,578.72 pesos. Del cierre del

2018 al cierre de 2019, el valor de la canasta alimentaria rural aumentó \$27.49 pesos, mientras que en las zonas urbanas el incremento fue de \$45.26 pesos.

Valor de la canasta alimentaria

Zonas rurales y urbanas



Elaborado por México, ¿cómo vamos? con datos del Coneval.

¿Qué hizo que la pobreza laboral disminuyera?

La disminución de la pobreza laboral en el último trimestre de 2019 reflejó un incremento significativo en el nivel de ingresos laborales reales en el periodo. El ingreso laboral real pasó de \$1,717.90 pesos a \$1,819.55 pesos del 4T2018 al 4T2019, con pesos del 1T2010 deflactados con el INPC. Esto significó un incremento de 5.9% en un año. Al comparar con el ingreso laboral real en el 4T2019, el incremento fue de 1.4%.

Ingreso laboral real

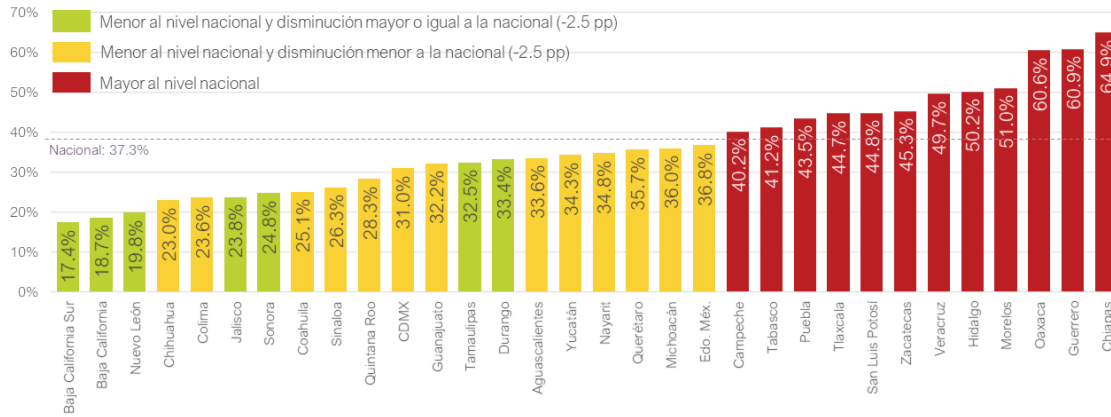
Pesos del 1T2010, deflactado con el INPC



Elaborado por México, ¿cómo vamos? con datos de INEGI y Coneval.

¿Cuáles fueron los resultados estatales?

Pobreza laboral estatal 4º trimestre de 2019

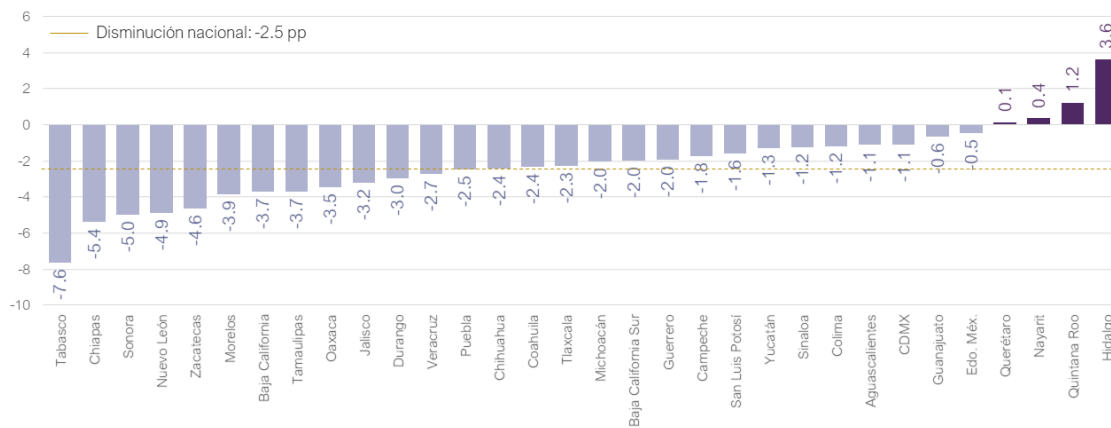


Elaborado por México, ¿cómo vamos? con datos de INEGI y Coneval.

Como es el caso en varios indicadores económicos, el nivel de pobreza laboral varía dependiendo de los estados. Al cierre de 2019, los estados con menor proporción de su población en pobreza laboral fueron Baja California Sur, Baja California y Nuevo León, donde 17.4%, 18.7% y 19.8% de los habitantes viven en esa situación. En contraste, Chiapas, Guerrero y Oaxaca tienen los niveles de pobreza laboral más altos: 64.9%, 60.9% y 60.6%. En el periodo, 12 entidades tuvieron tasas de pobreza laboral mayores al nivel nacional de 37.3%; los otros 20 estados quedaron por debajo de ese nivel. En el último año, 28 de las 32 entidades del país tuvieron disminuciones en su nivel de pobreza laboral. Sólo Hidalgo, Quintana Roo, Nayarit y Querétaro registraron incrementos, de entre 3.6 y 0.1 puntos porcentuales.

Pobreza laboral

Cambios en puntos porcentuales, 4º trimestre de 2018 a 4º trimestre de 2019

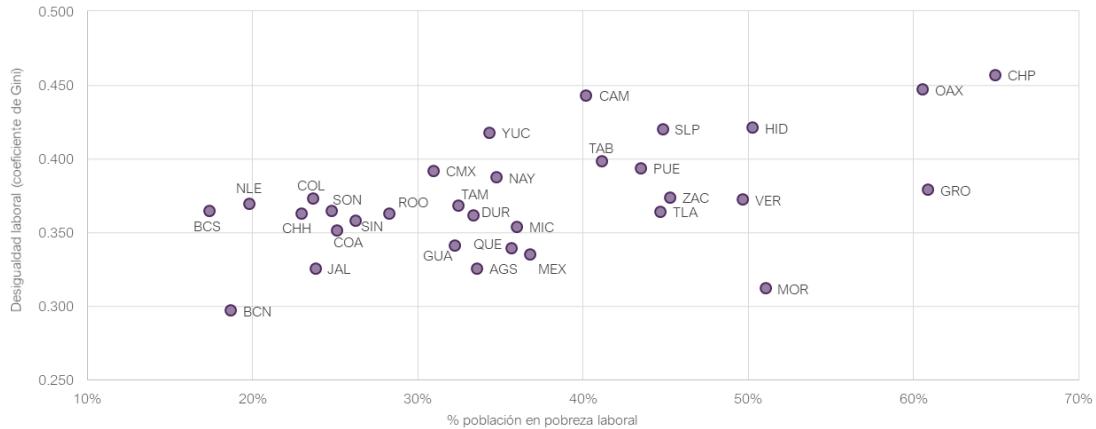


Elaborado por México, ¿cómo vamos? con datos del INEGI y Coneval.

¿Cuál es la relación entre la pobreza y la desigualdad laborales?

Pobreza laboral y desigualdad laboral

¿Cuál es la pobreza laboral en cada estado y cuál es el nivel de desigualdad laboral?

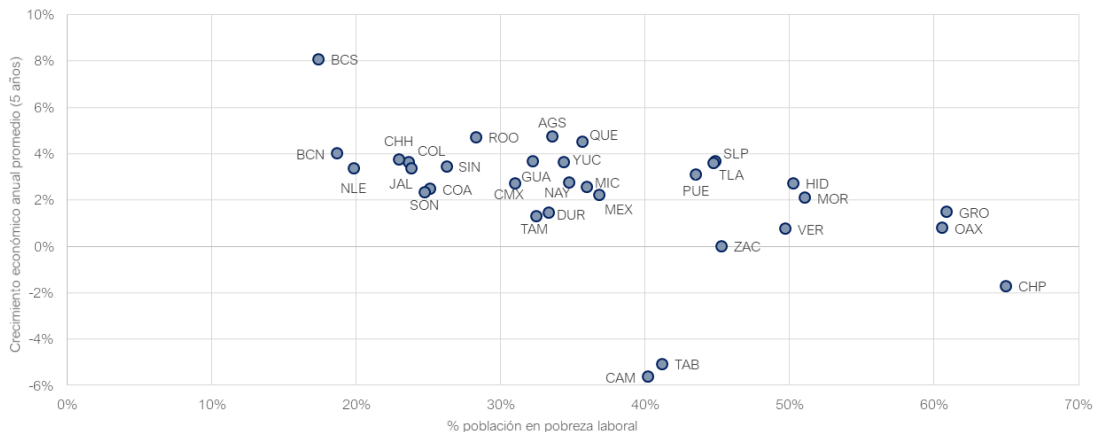


Elaborado por México, ¿cómo vamos? con datos del INEGI y Coneval.

Con información al 4º trimestre de 2019, algunos de los estados con menores niveles de pobreza laboral son también los que menor desigualdad laboral tienen. Baja California, por ejemplo, tiene el segundo nivel de pobreza laboral más bajo a nivel nacional, 18.7%, y es el estado con menor desigualdad laboral, con un coeficiente de Gini de 0.297. Por otro lado, Chiapas registró los niveles más altos de pobreza y desigualdad laborales en el país al cierre del año pasado, con 64.9% de su población en pobreza laboral y un coeficiente de Gini de 0.457.

Pobreza laboral y crecimiento económico

¿Cuál es el nivel de pobreza laboral en cada estado y cuánto ha crecido su economía?

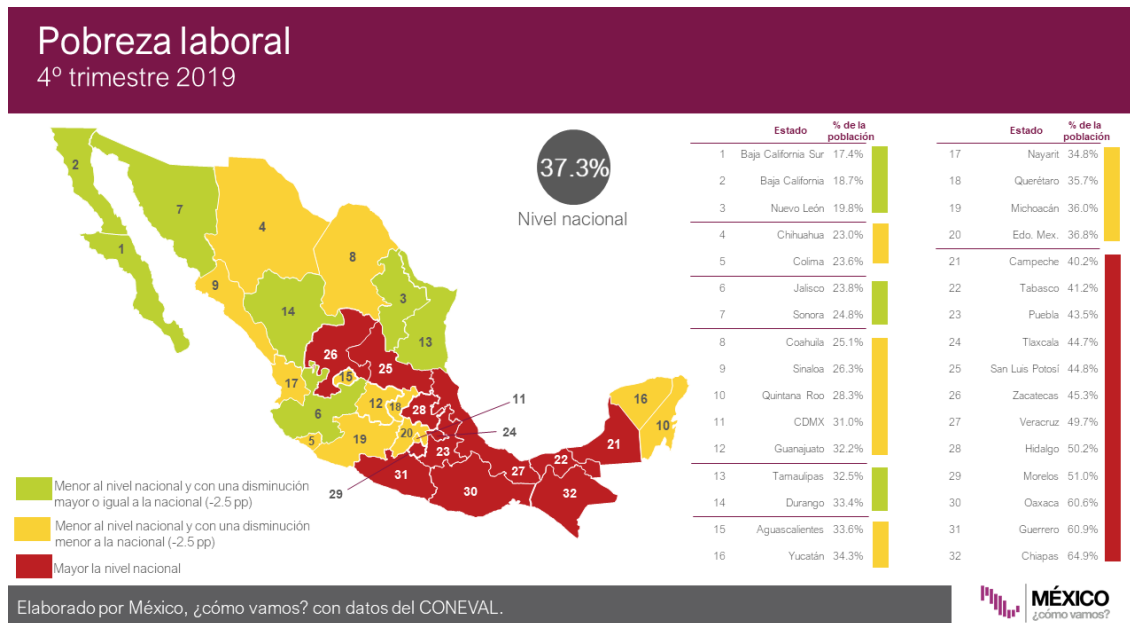


Elaborado por México, ¿cómo vamos? con datos del INEGI y Coneval.

En el 4º trimestre de 2019, se observa que Baja California Sur es el estado con mayor tasa promedio de crecimiento anual en los últimos 5 años (8.1%) y es también el estado con la menor tasa de pobreza laboral (17.4%). Por otro lado, Chiapas fue el estado con mayor

tasa de pobreza laboral (64.9%) al cierre de 2019 y es de los estados que menor tasa de crecimiento económico han tenido en los últimos 5 años (-1.7%).

Para más información...



Para revisar más detalle sobre pobreza laboral, desigualdad e informalidad laboral, entre otros indicadores económicos, revisa nuestros [#SemáforosEconómicos](#).

Twitter: @MexicoComoVamos

Web: www.mexicocomovamos.mx

Facebook: MexicoComoVamos

Instagram: @mexicocomovamos