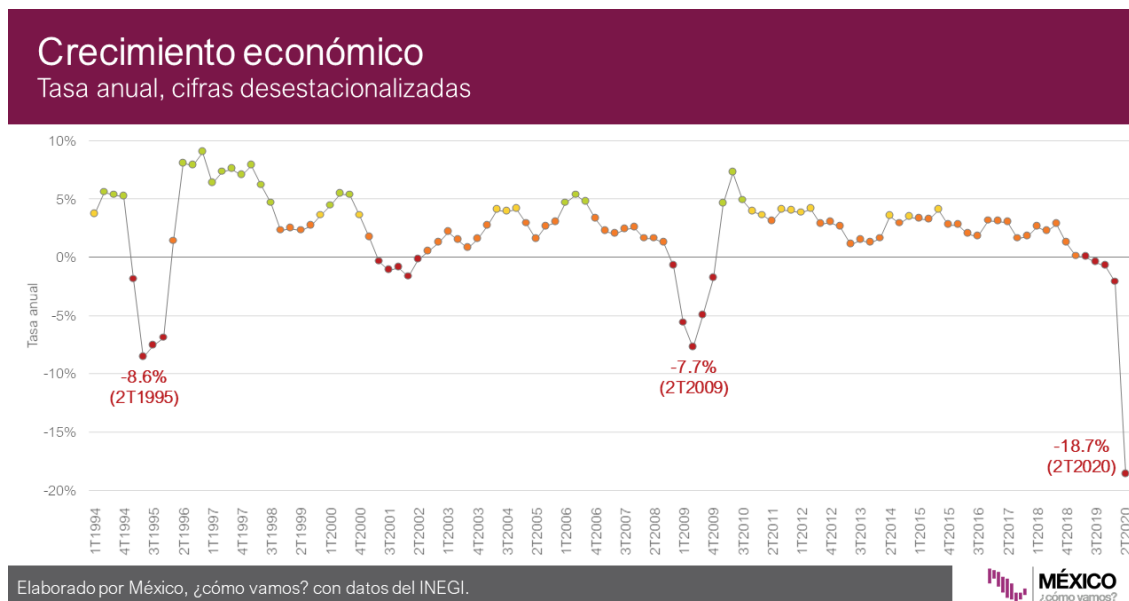


26 de agosto de 2020

# Crecimiento económico: El PIB de México cayó (-)18.7% anual en el segundo trimestre de 2020

- El INEGI publicó el dato oficial del PIB en el 2º trimestre de 2020. En el periodo la economía mexicana se contrajo (-)18.7% anual
- Respecto al primer trimestre del año, el PIB nacional cayó (-)17.1%, acumulando cinco caídas trimestrales consecutivas
- Con las cifras publicadas hoy por el INEGI, se registró el mayor retroceso desde que se tienen datos (1994); previo al 2020, la menor tasa anual se registró en el segundo trimestre de 1995, cuando el PIB del país cayó (-)8.6% anual

## ¿Cómo fue el desempeño de la economía mexicana de abril a junio de 2020?

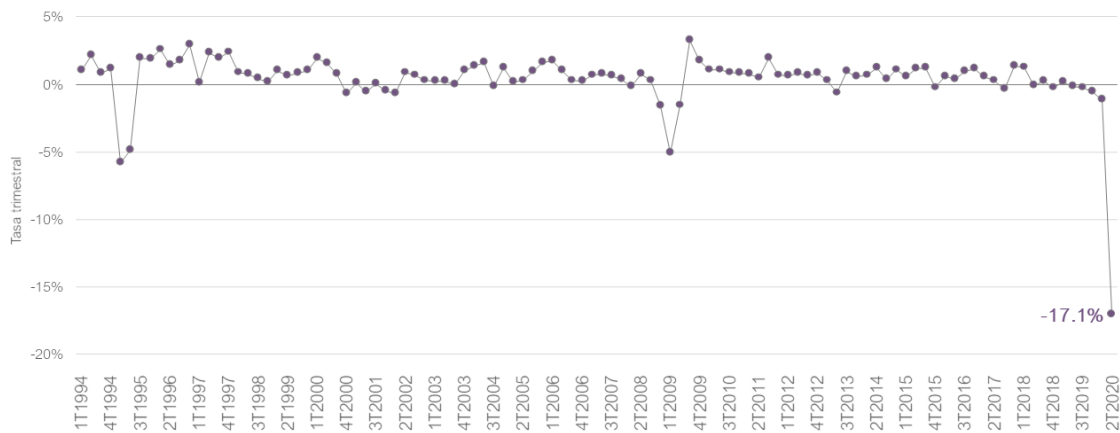


De acuerdo con los datos publicados hoy por el INEGI, la economía mexicana se contrajo (-)18.7% anual en el segundo trimestre del año. Esta caída es la más pronunciada en el registro, en el contexto de la crisis ocasionada por la pandemia de covid-19. Previamente, el mínimo histórico se había registrado en el segundo trimestre de 1995, cuando la economía se contrajo (-)8.6% anual. En el segundo trimestre de 2009, en medio de la crisis económica global, el PIB del país cayó (-)7.7% anual. Aunque la tasa anual más reciente es significativamente baja debido al impacto de la crisis, el PIB nacional acumuló 5 trimestres consecutivos con caídas anuales – la economía mexicana mostraba debilidad desde el segundo trimestre de 2019 y, en todo 2019, se contrajo a una tasa de (-)0.3% anual.

El impacto de la pandemia es notorio también en la tasa trimestral observada en el periodo: del primer trimestre al segundo trimestre del año, la caída en la economía fue de (-)17.1%, por mucho la caída más fuerte en el registro; el mínimo anterior para la tasa de crecimiento trimestral del PIB fue de (-)5.8% en el primer trimestre de 1995. El segundo trimestre del año – que abarca los meses de abril a junio – coincidió casi totalmente con el periodo de implementación de la Jornada Nacional de Sana Distancia, que se mantuvo desde finales de marzo hasta el 30 de mayo. Sin embargo, también se acumularon 5 periodos consecutivos con contracciones trimestrales.

## Crecimiento económico

Tasa trimestral, cifras desestacionalizadas



Elaborado por México, ¿cómo vamos? con datos del INEGI.

## ¿Cómo fue el desempeño de las diferentes actividades económicas?

### Crecimiento económico

2° trimestre de 2020

	Tasa trimestral	Tasa anual	Peso en PIB nacional
PIB total	(-)17.1%	(-)18.7%	
Actividades primarias 🍷	(-)2.0%	(-)0.2%	3.6%
Actividades secundarias 🏭	(-)23.4%	(-)25.7%	32.8%
Actividades terciarias 🏪	(-)15.1%	(-)16.2%	63.7%

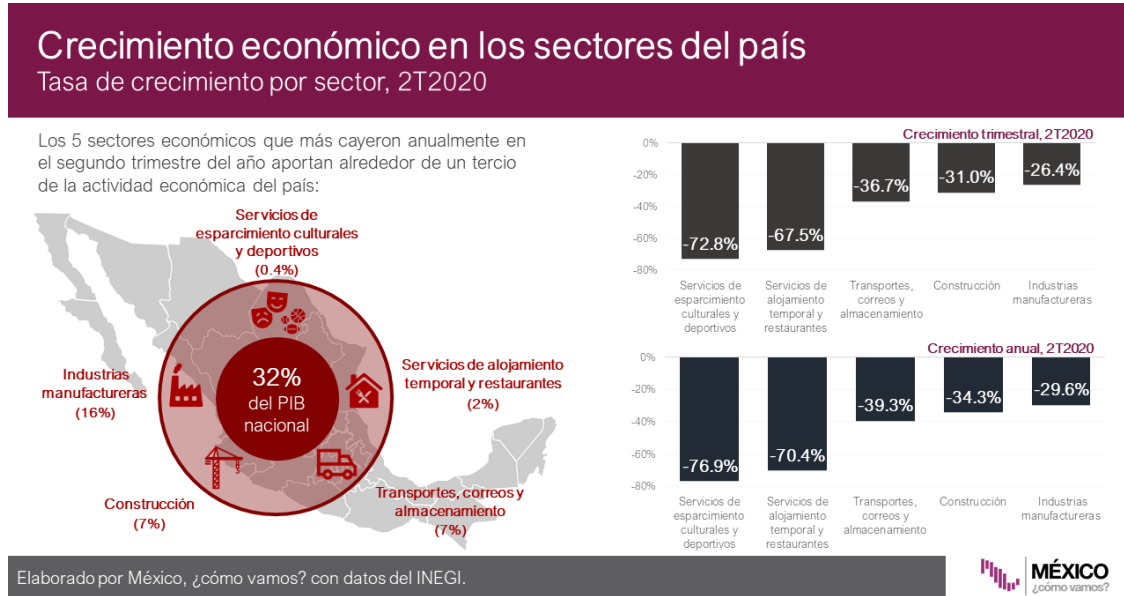
Elaborado por México, ¿cómo vamos? con datos del INEGI.

Al interior del PIB, la caída fue generalizada, aunque la magnitud del impacto varió en las diferentes actividades. En el 2T2020, las actividades primarias registraron las caídas menos pronunciadas, de (-)0.2% anual y (-)2.0% trimestral. La contracción económica trimestral en las actividades de agricultura, ganadería y pesca fue la más pronunciada desde el 1T2013, mientras que en términos anuales la disminución fue menor a la del 4T2019, de (-)0.3%. Por otra parte, las actividades secundarias – que incluyen la minería, la construcción y la industria manufacturera, así como las actividades de generación y distribución de agua y electricidad – tuvieron las caídas más fuertes en producción, de (-)25.7% anual y (-)23.4% trimestral. Las disminuciones en las actividades de transformación fueron las más pronunciadas en la historia, superando de manera significativa los mínimos previos de (-)13.7% anual y (-)7.6% trimestral en el primero y el segundo trimestre de 1995, respectivamente. El sector secundario del país acumuló así 7 caídas anuales consecutivas, mostrando debilidad desde el 4T2018; dicho sector aporta alrededor de 33% del PIB nacional.

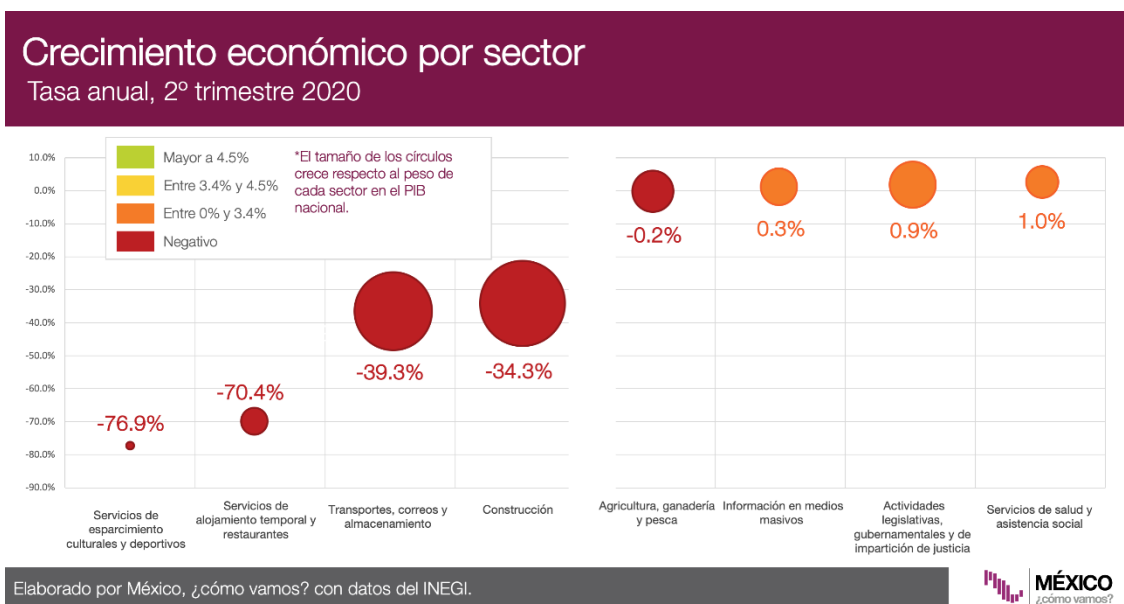
Por último, el impacto de la crisis sobre las actividades terciarias también fue importante: en el periodo, la producción en el sector servicios cayó (-)16.2% anual y (-)15.1%

trimestral. Ambas tasas fueron las más bajas en el registro, y las cuartas disminuciones consecutivas. El sector servicios – que representa 64% de la economía nacional – mantuvo una racha de tasas anuales positivas desde el primer trimestre de 2010, la cual fue interrumpida en el tercer trimestre de 2019 con una disminución anual de (-)0.1%.

### ¿Cuál fue el impacto de la crisis en los sectores económicos?



En el segundo trimestre de 2020, el impacto de la pandemia sobre la producción llevó a disminuciones trimestrales en 19 de los 20 sectores que conforman la actividad económica nacional. De abril a junio, el único sector que mostró un incremento fue el de servicios de salud y de asistencia social, con un aumento de 2.5% trimestral. Del resto de los sectores, los más afectados fueron los siguientes: los servicios culturales, deportivos y recreativos disminuyeron (-)72.8% de un trimestre a otro; las actividades de alojamiento temporal y preparación de alimentos y bebidas mostraron una caída trimestral de (-)67.5%; el sector de transportes, correos y almacenamiento disminuyó (-)36.7% respecto al 1T2020 y la construcción cayó (-)31% trimestral. El impacto de la pandemia sobre ciertos sectores de la economía nacional, como la industria restaurantera o las actividades de entretenimiento, se volvió evidente desde hace algunos meses con la publicación de cifras de empleo y otros indicadores económicos. La información publicada por el INEGI sobre el PIB en el 2T2020 confirmó esta situación.

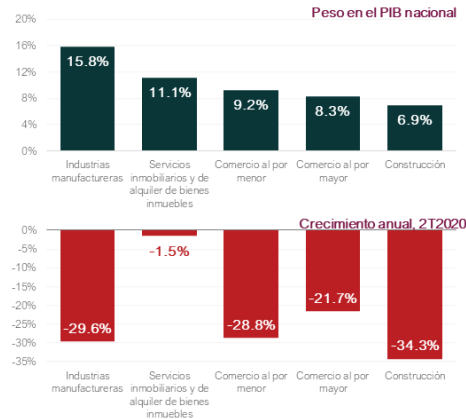


En la comparación anual, esos 4 sectores también fueron los más afectados, con disminuciones de (-)76.9%, (-)70.4%, (-)39.3% y (-)34.3%, respectivamente. De los 20 sectores, 17 mostraron disminuciones al comparar con lo observado en el 2T2019, mientras que el área de información en medios masivos, las actividades legislativas, gubernamentales y de justicia y los servicios de salud y asistencia social incrementaron su nivel de producción en 0.3%, 0.9% y 1.0%, respectivamente. En conjunto, los 4 sectores con las menores tasas de crecimiento anual aportan 16% del PIB nacional.

## Crecimiento económico en los sectores del país

### Tasa de crecimiento anual, 2T2020

En México, 5 de los 20 sectores económicos aportan más de la mitad de la actividad económica del país:



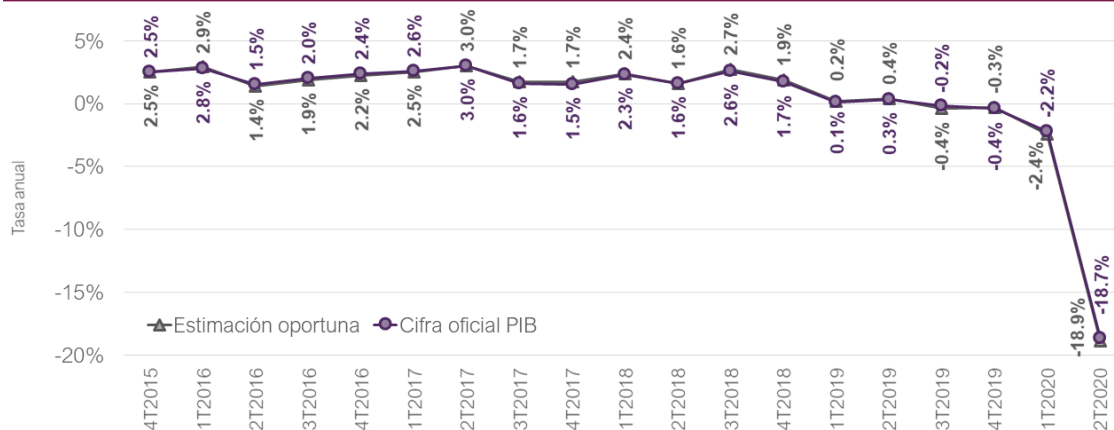
Elaborado por México, ¿cómo vamos? con datos del INEGI.

En México, 5 de los 20 sectores económicos aportan más de la mitad de la actividad económica del país: las industrias manufactureras, los servicios inmobiliarios, el comercio al por menor, el comercio al por mayor y la construcción. Todos mostraron caídas anuales en el 2T2020, con las más pronunciadas en los sectores de construcción, manufacturas y comercio al por menor.

## ¿Qué tan acertada fue la estimación oportuna del PIB en comparación con el dato oficial?

### Crecimiento del PIB

Estimación oportuna vs cifra oficial anunciada, serie desestacionalizada



Elaborado por México, ¿cómo vamos? con datos del INEGI.

El INEGI publica la estimación oportuna del PIB desde finales de 2015. En general, la estimación suele ser bastante acertada, con una diferencia máxima de 0.2 puntos porcentuales respecto al dato oficial que se publica aproximadamente un mes después.

En particular, la estimación oportuna para el 2º trimestre de 2020 fue, publicada el 30 de julio, esperaba una tasa de (-)18.9%, ligeramente menor al (-)18.7% publicado como dato oficial; representa una diferencia de 0.2 puntos porcentuales.

### ¿Cómo se compara el dato del PIB nacional del 2T2020 con el desempeño económico de EUA?

## Diferentes formas de presentar el crecimiento del PIB 2º trimestre de 2020

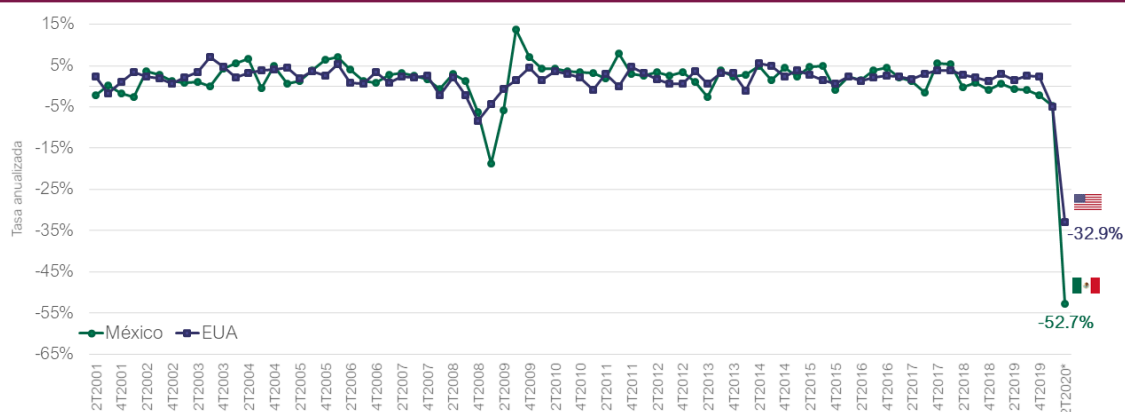
	Crecimiento	¿Qué mide?
<b>Tasa trimestral</b>	<b>-17.1%</b>	El crecimiento en 2T2020 frente a 1T2020
<b>Tasa anual</b>	<b>-18.7%</b>	El crecimiento en 2T2020 frente a 2T2019
<b>Tasa anualizada</b> [[1+tasa trimestral]^4]-1	<b>-52.7%</b>	Cuánto crecería el país en 2020 si cada trimestre creciera a la misma tasa trimestral

Elaborado por México, ¿cómo vamos? con datos del INEGI.

El crecimiento del PIB en México tiene tres maneras diferentes de presentarse: de forma anual, de forma trimestral y de forma anualizada. En específico, la tasa anualizada muestra el que sería el crecimiento en un año si todos los trimestres tuvieran el crecimiento observado en el periodo; así, si todos los trimestres de 2020 crecieran (-)17.1% respecto al trimestre previo, el crecimiento de todo el año sería de (-)52.7%.

La tasa anualizada se usa frecuentemente para comparar con el crecimiento de EUA, dado que presentan sus cifras de crecimiento económico de esa manera. En el 2T2020, la tasa anualizada en México es 19.8 puntos porcentuales más baja que la tasa anualizada estadounidense de (-)32.9% en el periodo (de acuerdo con la primera estimación). El dato para el periodo representa la mayor caída anualizada para la economía de EUA desde que se tienen datos (1947).

## Crecimiento económico en México y EUA Tasa de crecimiento anualizada



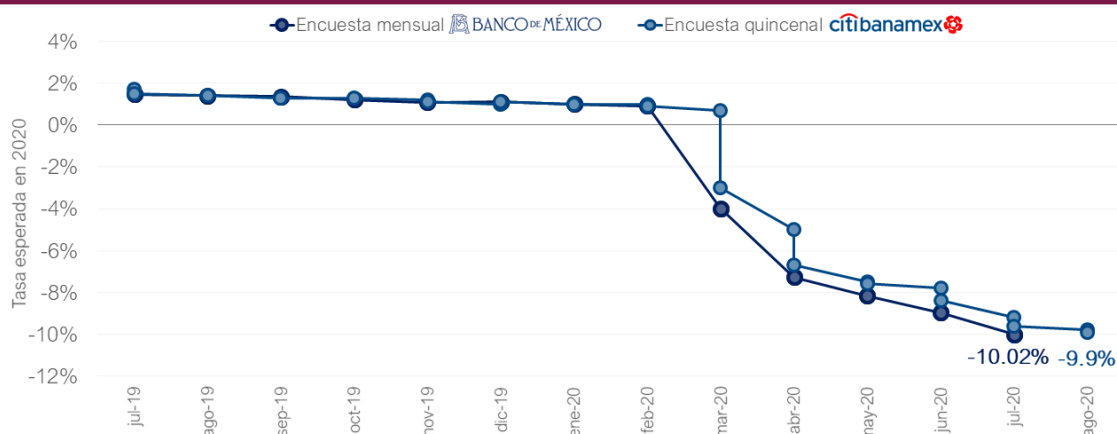
\*El dato en el 2T de 2020 de EUA corresponde a la primera estimación.

Elaborado por México, ¿cómo vamos? con datos del US Census Bureau e INEGI.

## ¿Qué esperar para la economía mexicana en los meses que quedan del año?

### Crecimiento económico esperado

Encuestas de expectativas económicas, tasa esperada en 2020



Elaborado por México, ¿cómo vamos? con datos del Citibanamex y Banxico.

Ante la situación actual en México y a nivel global y en un contexto de marcada incertidumbre, las expectativas de crecimiento económico para México en 2020 han ido a la baja. Mientras que en febrero 2020 los encuestados por el Banco de México y por Citibanamex estimaban un crecimiento de alrededor de 1% en el año, la última encuesta mensual de Banxico (publicada a principios de agosto) incluye una expectativa promedio de (-)10.02% para el crecimiento en 2020. Similarmente, la última encuesta quincenal de Citibanamex reporta una mediana de (-)9.9% en las estimaciones de los bancos consultados. En particular, 11 de los 26 bancos consultados por Citibanamex esperan caídas de doble dígito en la economía mexicana este año (de (-)10% o más), incluidos Santander, JP Morgan y Finamex. La estimación más optimista en la encuesta es la de Oxford Economics, que calcula una tasa de (-)7.2% anual en 2020; en contraste, Signum Research calcula que la economía del país se contraerá (-)12%.

Para 2021, los encuestados de Citibanamex estiman una recuperación de 3.5%, mientras que los especialistas en economía del sector privado consultados por Banxico pronostican un crecimiento de 2.88% en el próximo año. Además, para 2022 la estimación es de apenas 2.27%, mientras que en los próximos 10 años (de 2021 a 2030) esperan que el crecimiento económico promedio de México sea de 1.94% anual.

Revisa más información en [www.mexicocomovamos.mx](http://www.mexicocomovamos.mx) y en nuestro [#SemáforoEconómico](#) de crecimiento económico.