



Newsletter semanal

del 1 al 7 de mayo de 2021



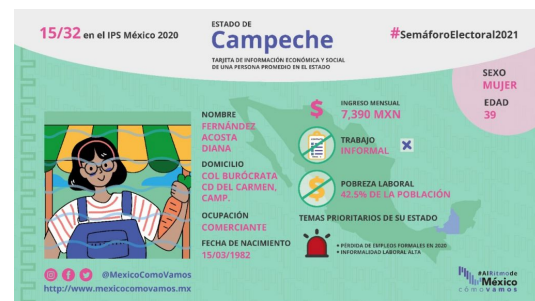
Para empezar, esta semana te compartimos:

- Un estudio (y su [micrositio](#)) sobre cómo la pandemia afectó más a las mujeres en el **mercado laboral**, con un **análisis por sector y por estado**.
- La actualización de nuestro [#SemáforoElectoral](#), con información económica y electoral de cada entidad federativa, en colaboración con [Nexos](#).
- El **aumento** de la [inflación](#) y mucha información económica útil para iniciar tu semana.



#EspecialIMCV:

Visita [nuestro micrositio](#) Mercado Laboral en México: **el saldo al primer año de la pandemia**, donde encontrarás el estudio completo (Arceo y Guzmán, 2021) sobre cómo la pandemia **ensanchó las brechas y rezagos existentes**, así como detalles sobre las afectaciones



#SemáforosElectORAles:

El proceso electoral de este 6 de junio 2021 será el **más grande en la historia** de México, tanto por el número de puestos de elección popular (20,868), como por el número de electores (93,714,202).

Visita

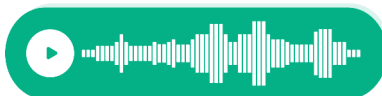
nuestro [#SemáforoElectoral](#) — una **colaboración entre nexos y**

diferenciadas para mujeres y empleadas/os en sectores como el comercio, los restaurantes, hoteles y servicios domésticos, entre otros.

México, ¿cómo vamos?— para consultar la información económica, social y política por estado.

DESCÁRGALO EN PDF

ESCUCHA ESTE NEWSLETTER



Tasa de interés de referencia

4.00%

Último cambio: 11/02/2021

Tipo de cambio

\$20.15

PESOS POR DÓLAR
Promedio 3 – 7 mayo 2021

Inflación

6.08%

TASA ANUAL
(abril 2021)

Precio de la gasolina

\$20.25 magna
\$22.00 premium

Promedio 7 de mayo 2021



Semáforos económicos

● Crecimiento económico

-2.9%

Tasa anual, 1T 2021

Meta MCV: 4.5%

● Empleo formal

251,977

Generados a marzo 2021

Meta MCV: 300,000

● Inflación

6.08%

Tasa anual, abril 2021

Meta MCV: 3% (+/-1%)

● Inversión

18.6%

% del PIB, 4T 2020

Meta MCV: 24%

● Productividad laboral

-1.1%

● Competitividad

Posición 53 de 63

Tasa anualizada de crecimiento, 4T 2020

Meta MCV: 4.8%

● **Desempeño de las exportaciones**

14.1%

Participación en importaciones de EEUU, 1T 2021

Meta MCV: 13%

Índice Mundial de Competitividad

Meta MCV: top 20%

● **Valor agregado**

46.1%

% de la producción manufacturera añadida por México, 2019

Meta MCV: 50%

● **Pobreza laboral**

40.7%

% de la población, 4T 2020

Meta MCV: 20.5%

● **Estado de derecho**

11%

% expertos que considera a la seguridad un obstáculo, abril 2021

Meta MCV: <5%

● **Acceso al crédito**

48.5%

Crédito como % del PIB, 4T 2020

Meta MCV: 100%

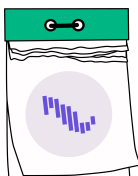
● **Deuda pública**

10.0%

Tasa anual de crecimiento, 4T 2020

Meta MCV: <Tasa PIB nominal

VE MÁS SEMÁFOROS



Esta semana México, ¿cómo vamos? actualizará su **#SemáforoEconómico de empleo formal a abril 2021**. También en la semana se publican cifras importantes: **inversión y consumo en febrero**, y el **Banco de México** anunciará su **decisión de política monetaria**. Además, la Reserva Federal de EUA publicará datos de producción industrial el viernes.

Para estar al tanto de los temas económicos más importantes, síguenos en redes sociales (@MexicoComoVamos) o consulta [nuestra página web](#).

#TomaNota


Semana 10-14 de mayo de 2021

ELABORADO POR MÉXICO ¿CÓMO VAMOS?

LUNES 10


 Encuestas de viajeros internacionales, marzo 2021


MARTES 11

 Inversión fija bruta, febrero 2021
Consumo privado en el mercado interior, febrero 2021
Líneas de pobreza por ingresos del Coneval, abril 2021

MIÉRCOLES 12

 Indicador mensual de la actividad industrial, marzo 2021

 **Empleo formal asegurado ante el IMSS, abril 2021**

 Índice de precios al consumidor, abril 2021

JUEVES 13



Indicadores de la actividad turística, 4T2020
Decisión de política monetaria de Banxico



Solicitudes de subsidio por desempleo



VIERNES 14



Producción industrial, abril 2021



Mercado laboral en México: el saldo al primer año de la pandemia

Katia Guzmán Martínez y Eva Olimpia Arceo-Gómez

[LEER MÁS](#)



EXPANSION



#EIDatoDeLaSemana: El problema de celebrar las remesas

Ana Bertha Gutiérrez

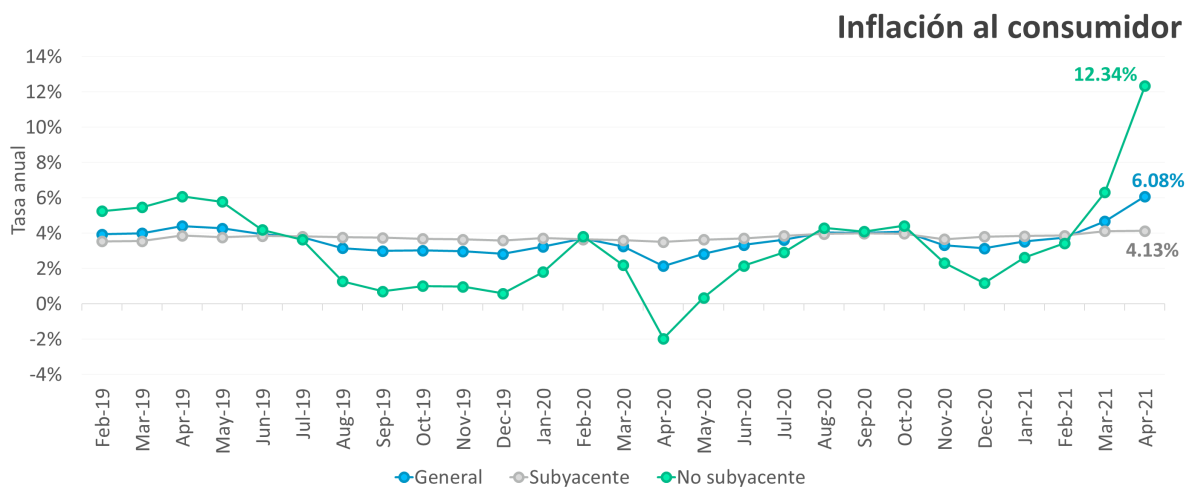
[LEER MÁS](#)

#SemáforoEconómico: Se desacelera recuperación económica en el primer trimestre del 2021

[LEER MÁS](#)



La inflación general de abril 2021 es la más alta desde diciembre 2017.

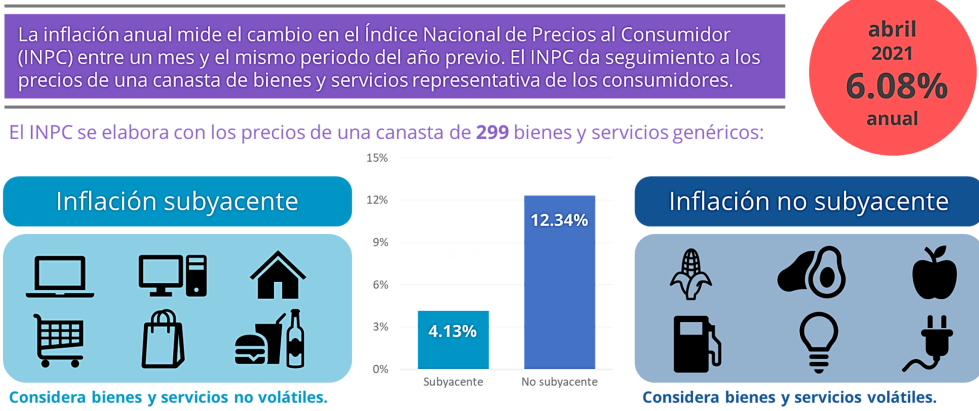


Elaborado por México, ¿cómo vamos? con datos del INEGI.

Los datos del INEGI mostraron que la variación anual del INPC durante abril 2021 fue 6.08%, **mayor nivel** para la inflación general en el país desde diciembre 2017 cuando se ubicó en 6.77%. Al interior, el componente subyacente registró una

inflación anual de 4.13% en cuarto mes del año, nivel más alto que el registrado en marzo 2021 (4.12%), además representa el cuarto incremento mensual consecutivo en los niveles de inflación anual para este componente.

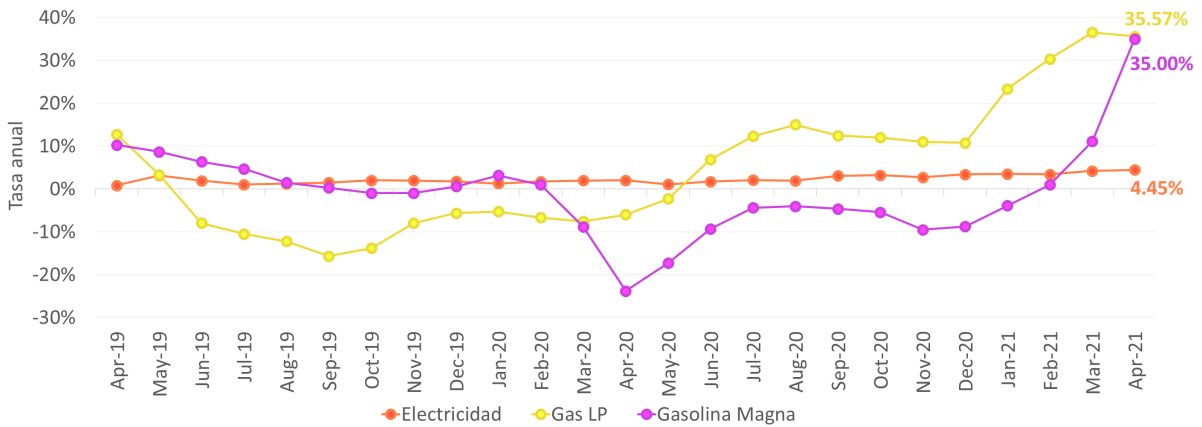
Inflación al consumidor,



Elaborado por México, ¿cómo vamos? con datos del INEGI.

Por el lado del componente no subyacente, el cual mide la variación de los precios de los bienes y servicios más volátiles, como los energéticos, las frutas y verduras, entre otros, la tasa anual fue de 12.34% en abril 2021. La inflación no subyacente **mostró un alza importante** en los dos últimos meses, pasando de un nivel de 2.63% en enero a 6.31% en marzo, para casi doblar su nivel en abril 2021. Este reciente incremento se debe a un alza importante observada en los precios de los energéticos, los cuales registraron una inflación anual de 28.02% en el mes, en particular, la inflación en la gasolina magna alcanzó una tasa anual de 35% y el gas LP 35.57%.

Inflación al consumidor, electricidad, gas LP y gasolina



Elaborado por México, ¿cómo vamos? con datos del INEGI.



Expectativas de crecimiento económico e inflación al alza: Encuesta Banxico de abril

Banxico publicó su Encuesta sobre las Expectativas de los Especialistas en Economía del Sector Privado de abril 2021. Las expectativas de **inflación** general y subyacente para el cierre de 2021 aumentaron con respecto a la encuesta anterior (marzo 2021), mientras que para 2022 permanecieron sin cambios. La mediana de estimaciones para la inflación general se situó en 4.56% y la del componente subyacente en 3.74%. Por su parte, las expectativas de **crecimiento** del PIB para 2021 se revisaron al alza, de 4.5% marzo a 4.8% en abril, mientras que para 2022 permanecieron sin cambios en 2.7%. La mediana de estimaciones para el **tipo de cambio** al cierre del año se situó en 20.45 pesos por dólar y la de la tasa de fondeo interbancario al cierre del 4º trimestre del año permaneció en 4.0%. En el balance de **riesgos**, los principales factores que los especialistas consideran que podrían obstaculizar el crecimiento económico en el país en los próximos seis meses son la gobernanza (44% de las respuestas) y las condiciones económicas internas (40% de las respuestas). Entre los factores que consideran los analistas como un obstáculo para que los empresarios hagan negocios destacan la falta de estado de derecho (30% de las respuestas), el crimen (21% de las respuestas) y la corrupción (19% de las respuestas). Finalmente, las expectativas de **crecimiento** del PIB de **Estados Unidos** en 2021 aumentaron ligeramente con respecto a la encuesta anterior, pasando de 6.1% en marzo a 6.2% en abril.

Además, en la última [encuesta quincenal de Citibanamex](#) la estimación de crecimiento económico para México en 2021 pasó de 4.7% a 4.9%.

Encuesta Banxico de expectativas del sector privado, abril 2021

Periodo	Crecimiento económico	Inflación general	Tipo de Cambio (pesos por dólar)	Tasa de fondeo interbancario
Mediana de expectativas para 2021	4.80%	4.56%	\$20.45	4.0%
Mediana de expectativas para 2022	2.70%	3.60%	\$20.90	4.25%

Elaborado por México, ¿cómo vamos? con datos de Banxico.

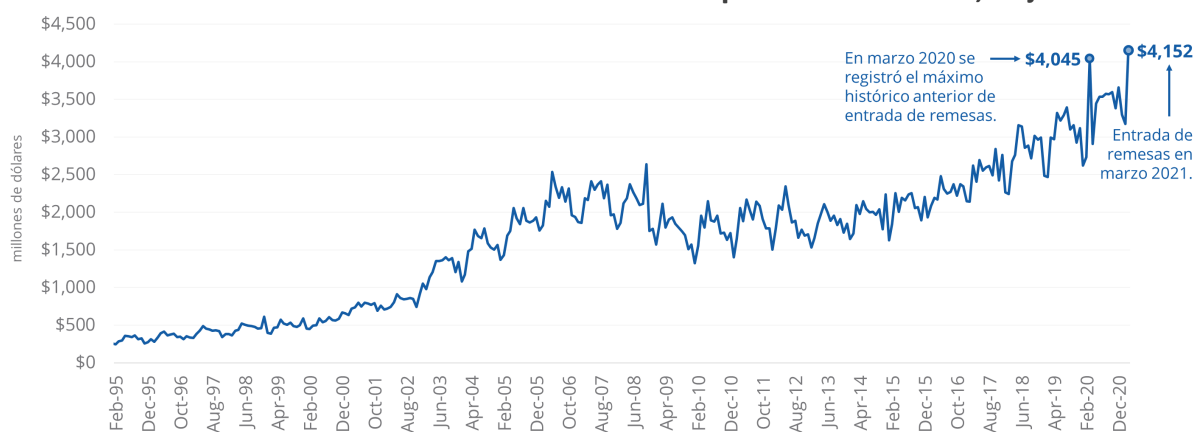


La entrada de remesas a México alcanza un nuevo máximo histórico en marzo

Los datos publicados por Banxico al inicio de la semana mostraron que, en marzo 2021, entraron a México 4 mil 152 millones de dólares en remesas. La cifra es la más alta en el registro para cualquier mes, y representa un incremento de 31% respecto a la entrada en febrero. El monto de las remesas en el tercer mes de 2021 superó al máximo histórico previo de 4 mil 45 millones de dólares registrado en marzo 2020. Además, en el acumulado de los primeros 3 meses de 2021 han entrado 10 mil 623 millones de dólares en remesas al país, también el máximo histórico para el primer trimestre de cualquier año. El incremento reflejó la ejecución de un **mayor número de operaciones** de envío de remesas, ya que sólo en marzo se realizaron 11.2 millones de transacciones, mientras que en marzo 2020 (previo máximo histórico) se registraron 10.7 millones. En cuanto al **monto** de esos envíos, la remesa promedio fue de \$370 dólares, un monto mayor al observado en meses previos pero menor al promedio de \$377 observado en marzo 2020. Una nota importante para comprender la llegada de las remesas a México es la siguiente: del total de las remesas que entran a nuestro país, el 95% proviene de Estados Unidos, y es del desempeño económico de ese país que depende su cantidad. La entrada histórica de remesas en el tercer mes del año se da en el contexto de una recuperación económica en EUA, que en el 1T2021 ya creció tanto trimestral como anualmente (en 1.6% y 0.4%, respectivamente); las capacidades económicas de quienes viven y trabajan en Estados Unidos han sido impulsadas también por el rápido avance de su estrategia de vacunación, así como por la implementación de 3 diferentes paquetes de apoyo fiscal a empresas, trabajadores y ciudadanos a lo largo de la pandemia.

o por la implementación de 3 diferentes paquetes de apoyo fiscal a empresas, trabajadores y ciudadanos a lo largo de la pandemia.

Recepción de remesas, flujo mensual



Elaborado por México, ¿cómo vamos? con datos del INEGI.



Avances mensuales en el Indicador de Confianza Empresarial en abril 2021.

El INEGI dio a conocer los Indicadores de Confianza Empresarial (ICE) correspondientes al mes de abril de 2021. El Indicador incluye cinco **componentes**: situación económica presente del país, situación económica presente de la empresa, situación económica futura del país, situación económica futura de la empresa y momento adecuado para invertir. Estos componentes se miden a través de tres sectores: manufactura, construcción y comercio. En abril 2021, se dieron avances mensuales en los cinco componentes de los tres sectores; se valora mejor la situación de la empresa que la del país. Por sector, el ICE del Comercio se ubicó en 49 puntos al aumentar 2.1 puntos respecto a marzo 2021; con este dato, suma 18 meses consecutivos por debajo del umbral de 50 puntos. En Construcción, el Indicador se situó en 46.1 puntos, nivel 0.8 puntos mayor que en marzo, pero en abril 2021 alcanzó 30 meses consecutivos por debajo del umbral de 50 puntos. Finalmente, el ICE de la Manufactura se colocó en 48.7 puntos al aumentar 3 puntos respecto a marzo 2021. Con este dato, acumuló 19 meses consecutivos por debajo del umbral de 50 puntos.



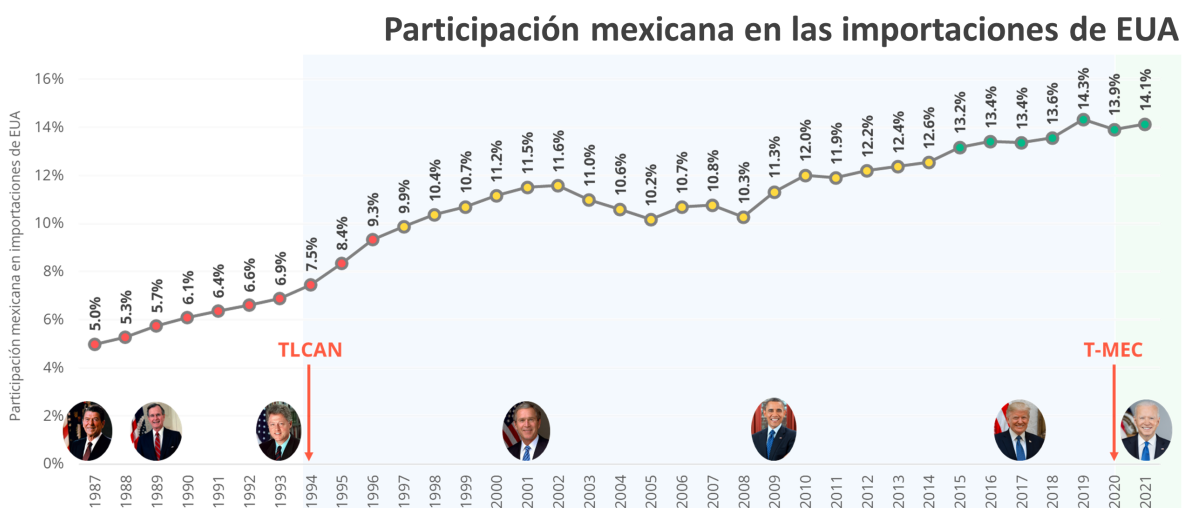
Incrementos anuales en la venta, producción y exportación de vehículos ligeros en abril 2021

El Reporte Mensual del Registro administrativo de la industria automotriz de vehículos ligeros del INEGI correspondiente al mes de abril reflejó una recuperación importante en las exportaciones, ventas y producción de vehículos ligeros respecto al mismo mes de 2020. En el cuarto mes del año, las **ventas** en el mercado interno de vehículos ligeros sumaron un total de 83 mil 611 unidades, monto 139.39% mayor al registrado en abril del año pasado, cuando el país enfrentaba una crisis por la llegada de la pandemia del Covid-19. Por el lado de la **producción**, se observó una recuperación al registrar un aumento en la producción total de vehículos ligeros, pasando de 3 mil 722 vehículos en abril 2020 a 269 mil 180 unidades en el cuarto mes de 2021, reflejando como las medidas de confinamiento afectaron fuertemente las cadenas de producción nacionales. Por último, las **exportaciones** de vehículos ligeros crecieron en 652.28% anual en el cuarto mes de 2021 al reportar una exportación total de 234 mil 584 unidades, en comparación con la exportación de abril 2020, ésta sumó apenas las 31 mil 183 unidades.



#SemáforoEconómico: México aportó 14.1% de las importaciones hechas por EUA en el primer trimestre del año.

De acuerdo con las cifras publicadas por el Departamento de Comercio, **México recuperó su posición como el principal socio comercial de Estados Unidos** durante el primer trimestre de 2021, después de haberla perdido en 2020 a China. Además de ser el segundo país al que EUA exportó más productos (recibió 15.9% de las exportaciones hechas por el país, únicamente por detrás de Canadá), México también fue el segundo país con mayor peso en el mercado estadounidense de importaciones. En los primeros 3 meses del año, las importaciones de productos mexicanos representaron el 14.1% del total de importaciones hechas por EUA; únicamente China, cuyos productos aportaron 17.8% del total, tuvo un peso mayor en el periodo. Las importaciones de productos mexicanos acumularon así 3 trimestres consecutivos con un peso mayor al 14% de las totales, después de haber caído a 11.1% del total en el 2º trimestre de 2020 -cuando, a raíz de la suspensión temporal de actividades económicas, las exportaciones de México dirigidas a Estados Unidos disminuyeron-. De acuerdo con nuestro #SemáforoEconómico de desempeño de las exportaciones, el peso de los productos mexicanos en las importaciones de EUA debe ser mayor a 13%, de manera que el sector exportador de México crezca y genere mayores oportunidades de empleo y negocios; por ello, al cierre del 1T2021 el **semáforo está en color verde**.



*La cifra del 2021 está contemplada hasta el 1T2021.

Elaborado por México, ¿cómo vamos? con datos del Departamento de Comercio de EUA.

La tasa de desempleo en EUA disminuye por tercera ocasión consecutiva en marzo 2021.

De acuerdo con las cifras publicadas por el Departamento de Comercio, **México recuperó su posición como el principal socio comercial de Estados Unidos** durante el primer trimestre de 2021, después de haberla perdido en 2020 a China. Además de ser el segundo país al que EUA exportó más productos (recibió 15.9% de las exportaciones hechas por el país, únicamente por detrás de Canadá), México también fue el segundo país con mayor peso en el mercado estadounidense de importaciones. En los primeros 3 meses del año, las importaciones de productos mexicanos representaron el 14.1% del total de importaciones hechas por EUA; únicamente China, cuyos productos aportaron 17.8% del total, tuvo un peso mayor en el periodo. Las importaciones de productos mexicanos acumularon así 3 trimestres consecutivos con un peso mayor al 14% de las totales, después de haber caído a 11.1% del total en el 2º trimestre de 2020 -cuando, a raíz de la suspensión temporal de actividades económicas, las exportaciones de México dirigidas a Estados Unidos disminuyeron-. De acuerdo con nuestro #SemáforoEconómico de fomento a exportaciones, el peso de los productos mexicanos en las importaciones de EUA debe ser mayor a 13%, de manera que el sector exportador de México crezca y genere mayores oportunidades de empleo y negocios; por ello, al cierre del 1T2021 el **semáforo está en color verde**.

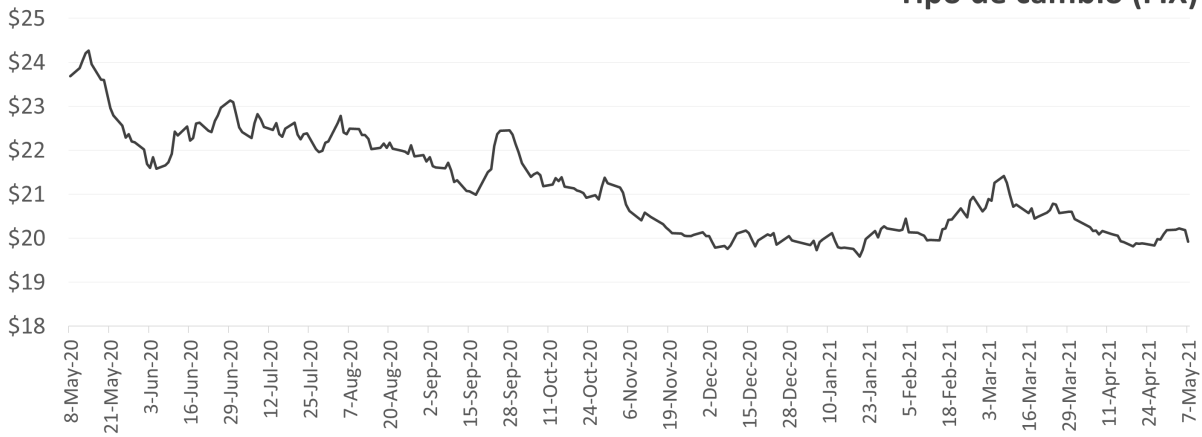


Tipo de cambio

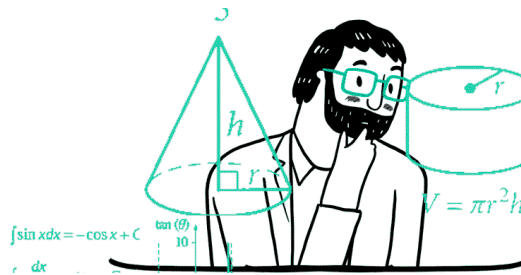
	Semana 26 – 30 de abril 2021	Semana 3 – 7 de mayo 2021
Promedio (pesos por dólar)	\$20.01	\$20.15
Máximo (de la semana)	\$20.18 Viernes 30	\$20.22 Martes 4
Mínimo (de la semana)	\$19.84 Lunes 26	\$19.92 Viernes 7

Entre el **3 y el 7 de mayo**, el tipo de cambio promedio fue de **\$20.15** pesos por dólar. Representa una depreciación de **0.7%** respecto al promedio anterior.

Tipo de cambio (FIX)



Elaborado por México, ¿cómo vamos? con datos de Banxico.



Pregunta de la quincena

El reporte trimestral de empleo del INEGI muestra una recuperación asimétrica en el mercado laboral. ¿Cómo afecta esto a la economía nacional?

NOS EXPLICA:



MIRIAM ACUÑA

A pesar de la recuperación paulatina en la creación de empleo formal, el estado del mercado laboral mexicano sigue siendo preocupante. Importante a destacar lo siguiente:

1. Existe un cambio hacia trabajos con salarios más bajos,
2. La gente está trabajando menos horas de las que está dispuesto a hacerlo,
3. A diferencia de la crisis financiera de 2009, el sector informal de la economía no ha podido absorber a los trabajadores sin empleo del sector formal e incluso también se ha reducido año contra año y,
4. El impacto en el empleo de las mujeres ha sido desproporcionadamente negativo.

LEE A LOS DEMÁS EXPERTOS



¿TE REENVIARON ESTE BOLETÍN?
SUSCRÍBETE AQUÍ

