

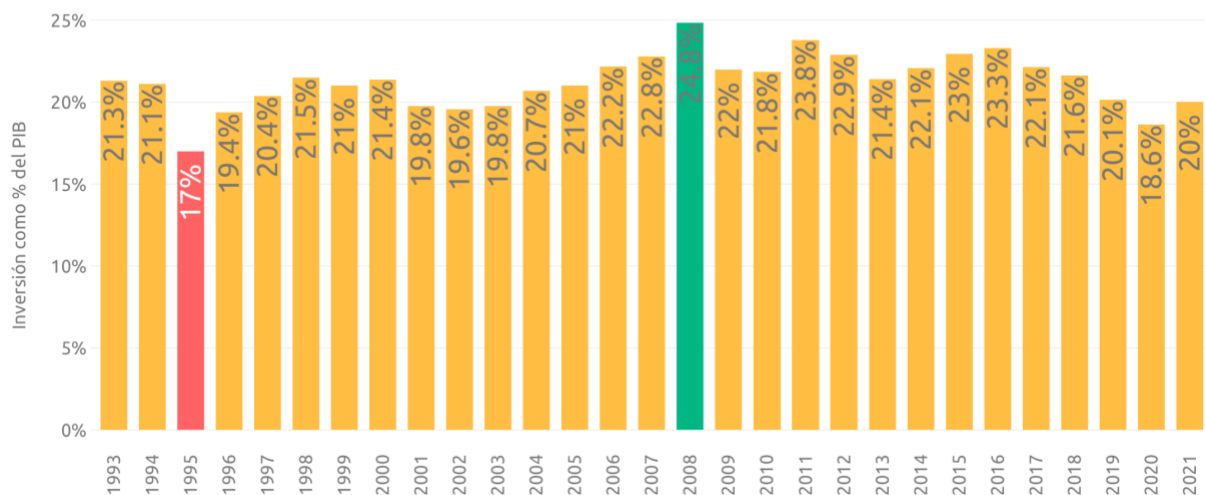


La inversión pública y privada al cierre de 2021 son insuficientes para detonar la recuperación económica

- El Semáforo de **inversión** se encuentra en amarillo. La inversión al cuarto trimestre de 2021 representó el 20% del PIB. **México, ¿cómo vamos?** tiene una meta para la inversión de 24% del PIB para que esta sea un motor de crecimiento y genere empleos de calidad.

Inversión como % del PIB

Como proporción del PIB - 4º trimestre de cada año



ELABORADO POR MÉXICO, ¿CÓMO VAMOS? CON DATOS DEL INEGI.

- La **inversión** al 4T2021 representó el 20% del PIB, inferior al 20.4% del PIB registrado en el 3T2021.
 - En su interior, 16.8% del PIB proviene de la inversión privada y únicamente el 3.3% del PIB de la inversión pública. Por lo que fortalecer la certeza jurídica es fundamental para que la inversión privada no se desincentive.
- La inversión registró un crecimiento anual de 6.8% respecto al 4T2020 y un decrecimiento de (-)0.2% respecto al 3T2021.
 - Al comparar la evolución del PIB en los cuatro trimestres del año con el componente de inversión concluimos que, si bien la inversión había sido resiliente en los primeros tres trimestres del año, para el cuarto se observa que al igual que con el PIB, el efecto rebote se ha agotado.
 - Mientras el PIB se mantuvo constante en el 4T2021 frente al 3T2021, la inversión cayó -0.2% en el mismo periodo, lo cual indica un deterioro de las condiciones de certidumbre jurídica. De esa manera, la inversión cayó al cierre del 2021 por encima de otros indicadores, como el consumo privado, que aumentó ligeramente (1.4% trimestral) en el 3T2021.



Oferta y Demanda Global de Bienes y Servicios

4° trimestre de 2021



	Variación trimestral	Variación anual
Consumo privado	1.4%	5.6%
Consumo de gobierno	(-)0.6%	0.7%
Formación Bruta de Capital Fijo	(-)0.2%	6.8%
Exportaciones	3.5%	4.2%

ELABORADO POR MÉXICO, ¿CÓMO VAMOS? CON DATOS DEL INEGI.

- El ritmo de crecimiento de la inversión se desaceleró durante 2021. Estaremos atentas para monitorear si la evolución de la inversión en 2022 se comporta como palanca de crecimiento o más bien como el componente explicativo del estancamiento observado en los últimos dos trimestres de 2021.

Variación trimestral, serie desestacionalizada a precios constantes de 2013

	4T2020	1T2021	2T2021	3T2021	4T2021
PIB	3.5%	0.8%	1.0%	-0.7%	0.0%
Inversión	5.4%	4.8%	1.2%	1.0%	-0.2%
Pública	2.4%	1.5%	4.4%	5.1%	-4.6%
Privada	5.2%	5.4%	1.0%	0.6%	-0.1%

Fuente: INEGI

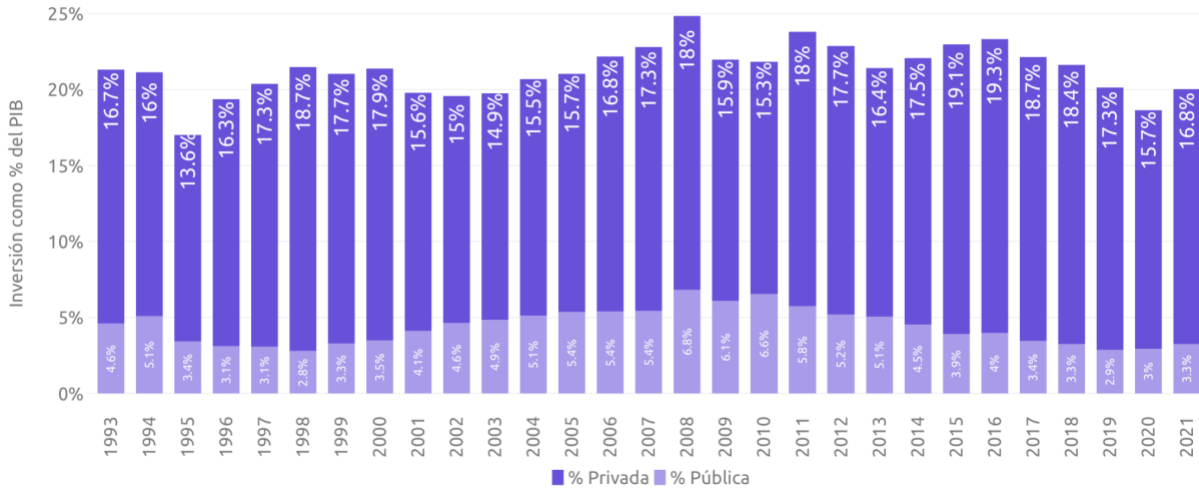
Nota: En procesos de recuperación económica tras una crisis, es importante revisar el comportamiento trimestral de las variables, puesto que en las comparaciones anuales la base de comparación es baja y las altas tasas de rebote anual pueden ofrecer una falsa sensación de recuperación económica.

- A pesar de que la **inversión pública** había mostrado mayor dinamismo en el segundo y tercer trimestre de 2021, en el 4T2021 tuvo una **contracción trimestral de (-)4.6%**.
 - La inversión pública representa el 13.8% de la inversión total en México y el 3.3% como proporción del PIB.



Inversión como % del PIB

Como proporción del PIB - 4º trimestre de cada año

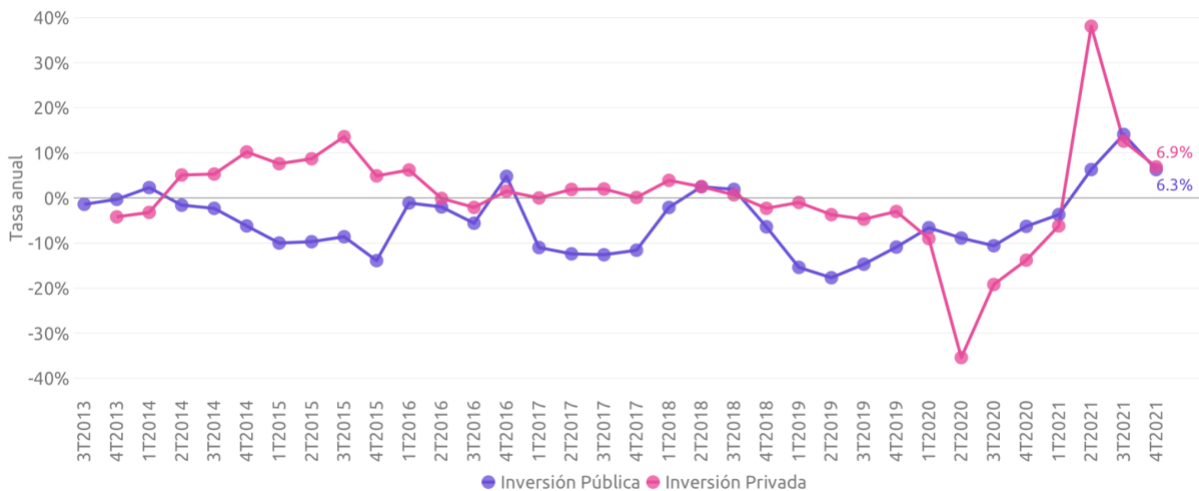


ELABORADO POR MÉXICO, ¿CÓMO VAMOS? CON DATOS DEL INEGI.

- La **inversión privada** presentó al 4T2021 un crecimiento anual de 6.9% respecto al 4T2020, una desaceleración de su ritmo de crecimiento, ya que al 3T2021 creció 12.7% anual. Además, en su comparativa trimestral, se observa una ligera **contracción de (-)0.1%**.

Crecimiento de la inversión

Tasa anual



ELABORADO POR MÉXICO, ¿CÓMO VAMOS? CON DATOS DEL INEGI.

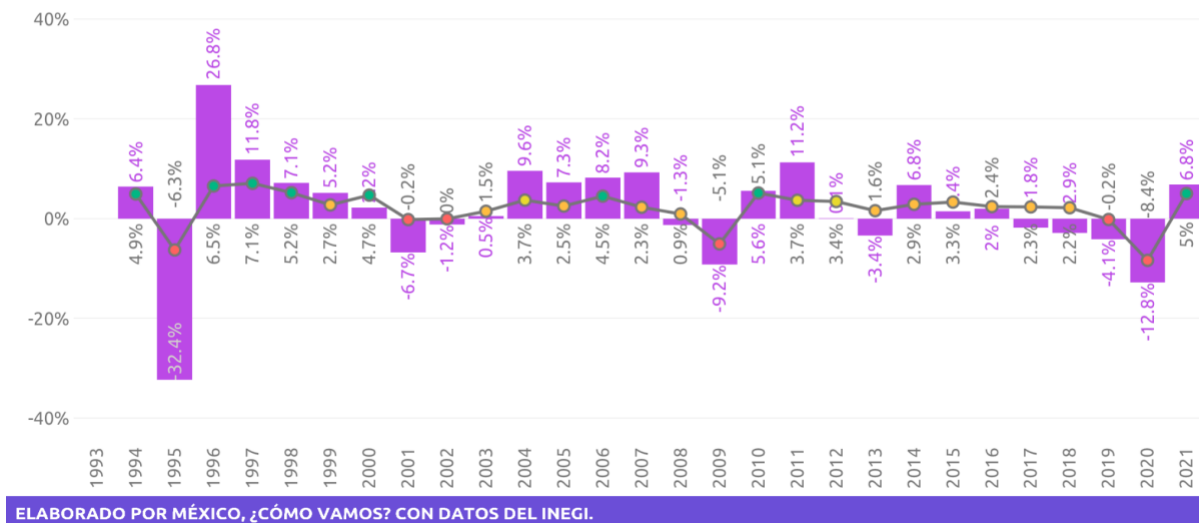
- Si bien las comparaciones anuales son útiles, durante una crisis hay que ser cautos con estas. A pesar del crecimiento anual, la economía mexicana aún no recupera sus niveles prepandemia. Y para que México logre recuperarse de la crisis causada por la pandemia de Covid-19 será crucial el papel de la inversión.
- Fomentar mayores niveles de inversión en un país resulta el principal motor de crecimiento económico. De esta forma se alcanza una mayor producción, pero también se generan oportunidades laborales, tanto



por su efecto inmediato sobre el PIB, como por las dinámicas que genera en la economía en el mediano y largo plazo.

Inversión y crecimiento económico

Tasa anual de la inversión y de crecimiento económico
4º trimestre de cada año



ESCUELA DE ECONOMÍA: LOS AEROPUERTOS Y SU CAPACIDAD DE GENERAR EMPLEOS Y ATRAER MAYOR INVERSIÓN

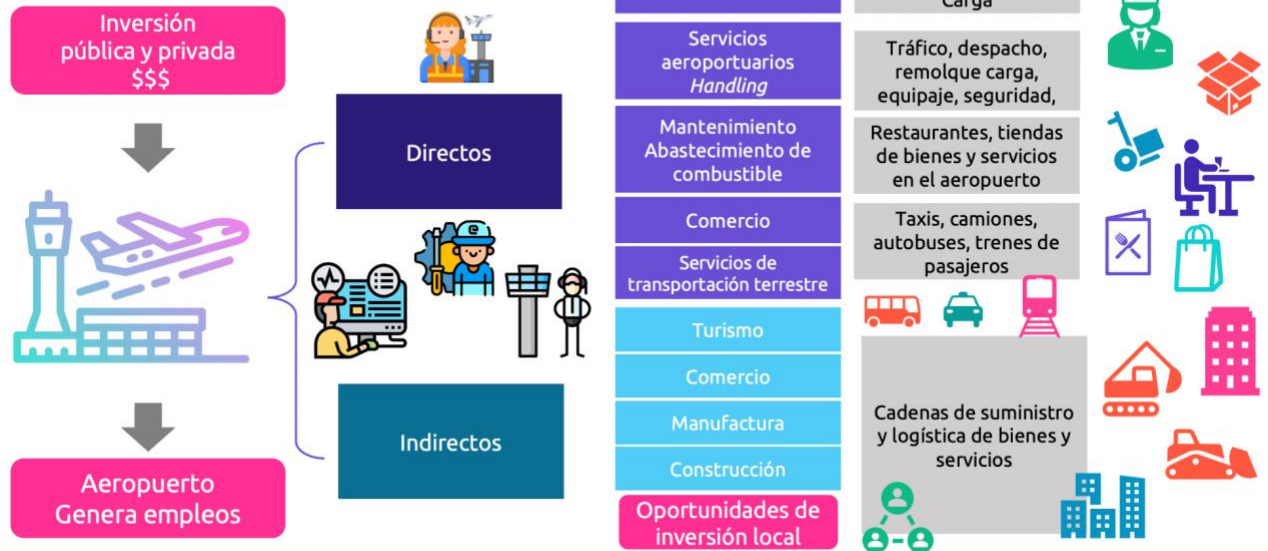
La inversión es un detonante de crecimiento económico y de generación de empleos de calidad cuando se destina el capital fijo de forma productiva.

Para que estas dinámicas se den y tengan efectos positivos para la población, es necesario que los recursos se canalicen a proyectos rentables y productivos, y en el caso de la inversión pública, con rentabilidad social alta. Solamente así se puede propiciar un entorno con crecimiento sostenido.

Un ejemplo del círculo virtuoso de la inversión son los aeropuertos, que requieren **grandes inversiones** para su construcción, operación y mantenimiento, y al mismo tiempo, generan empleos y crean nuevas oportunidades de inversión cuando estos son estratégicos y están debidamente planificados en su ubicación, conectividad, acceso y operaciones.



Impacto económico potencial de un aeropuerto Generación de empleos e inversión



Elaborado por México, ¿cómo vamos? con información de la OACI y ATAG.

Impacto potencial económico y social de un aeropuerto



Elaborado por México, ¿cómo vamos? con información de la OACI y ATAG

Para más información revisa nuestro #SemáforoEconómico de inversión en <https://mexicocomovamos.mx/>.
Contáctanos en contacto@mexicocomovamos.mx y en el 55 7590 1756