



## ¿Política con sentido social?

El caso del Programa Escuelas de Tiempo Completo y su sustitución por La Escuela Es Nuestra

### El Programa Escuelas de Tiempo Completo

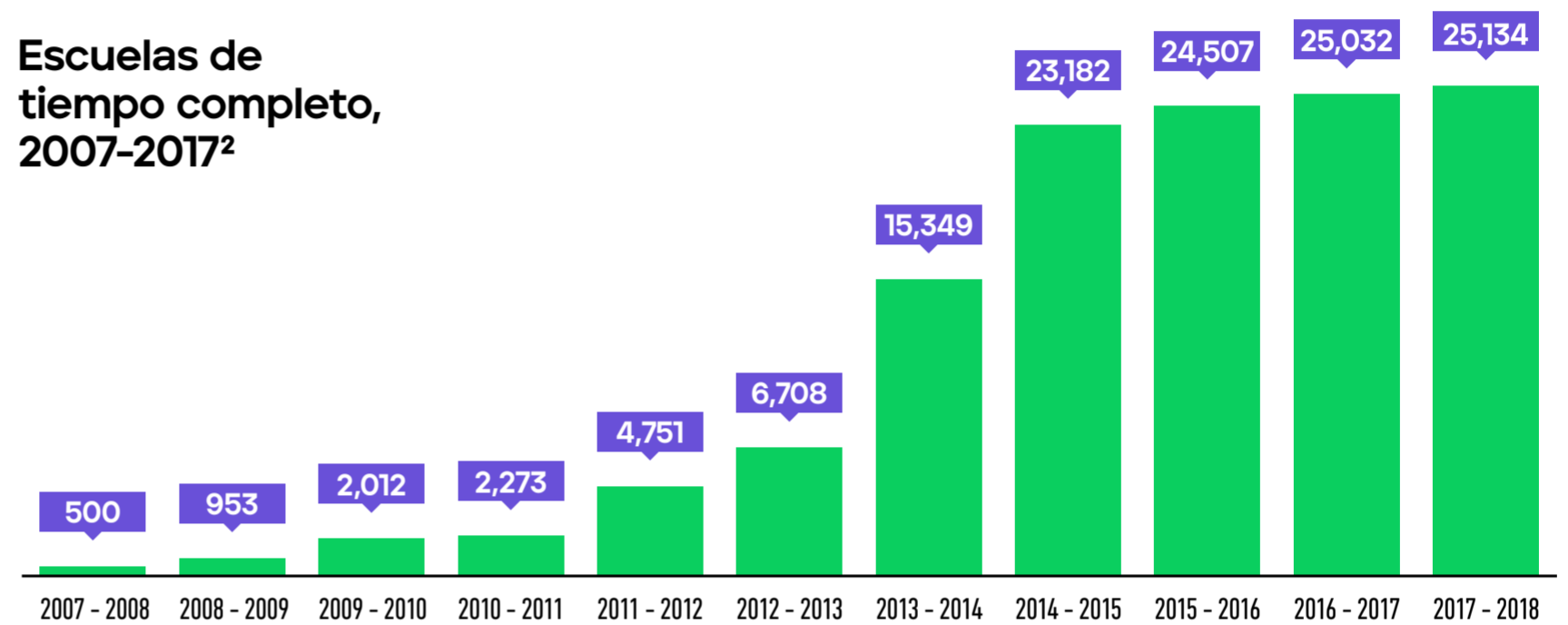
(PETC) fue un programa transexenal, que desde 2007 operó en las 32 entidades federativas de la República.

Para el ciclo escolar 2017-2018 **25,134** centros de educación básica formaban parte del programa.

### ¿Qué buscaba el PETC?

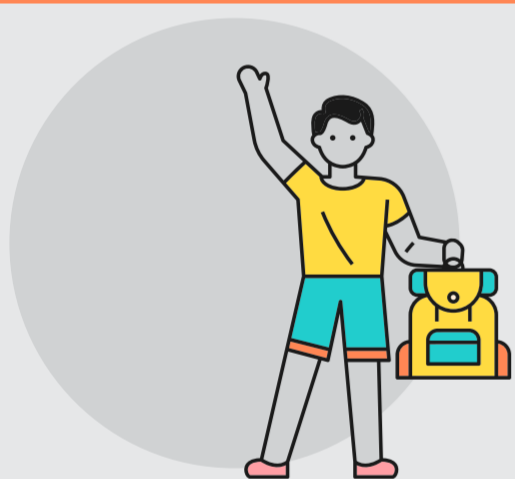
Mejorar las oportunidades de aprendizaje de los estudiantes, aumentando la duración de la jornada escolar.

### Escuelas de tiempo completo, 2007-2017<sup>2</sup>



Fuente: Elaboración de CONEVAL con datos administrativos provistos por la SEP.

### ¿Qué resultados dio el PETC?



#### Logro educativo y aprendizaje:

- Disminución de 0.17 puntos porcentuales en la tasa de repetición escolar a nivel primaria.
- Reducción de 0.50 puntos porcentuales en la tasa de rezago educativo.
- Los estudiantes obtuvieron mejores resultados en la prueba PLANEA.
- Los efectos del PETC fueron de mayor magnitud para escuelas ubicadas en localidades de alta marginación.



#### Servicio de alimentación:

- Con la ampliación de la jornada escolar, se les dotaba a los estudiantes del PETC una comida nutritiva.
- Para muchos estudiantes, el alimento que recibían en la escuela era su primera comida del día.

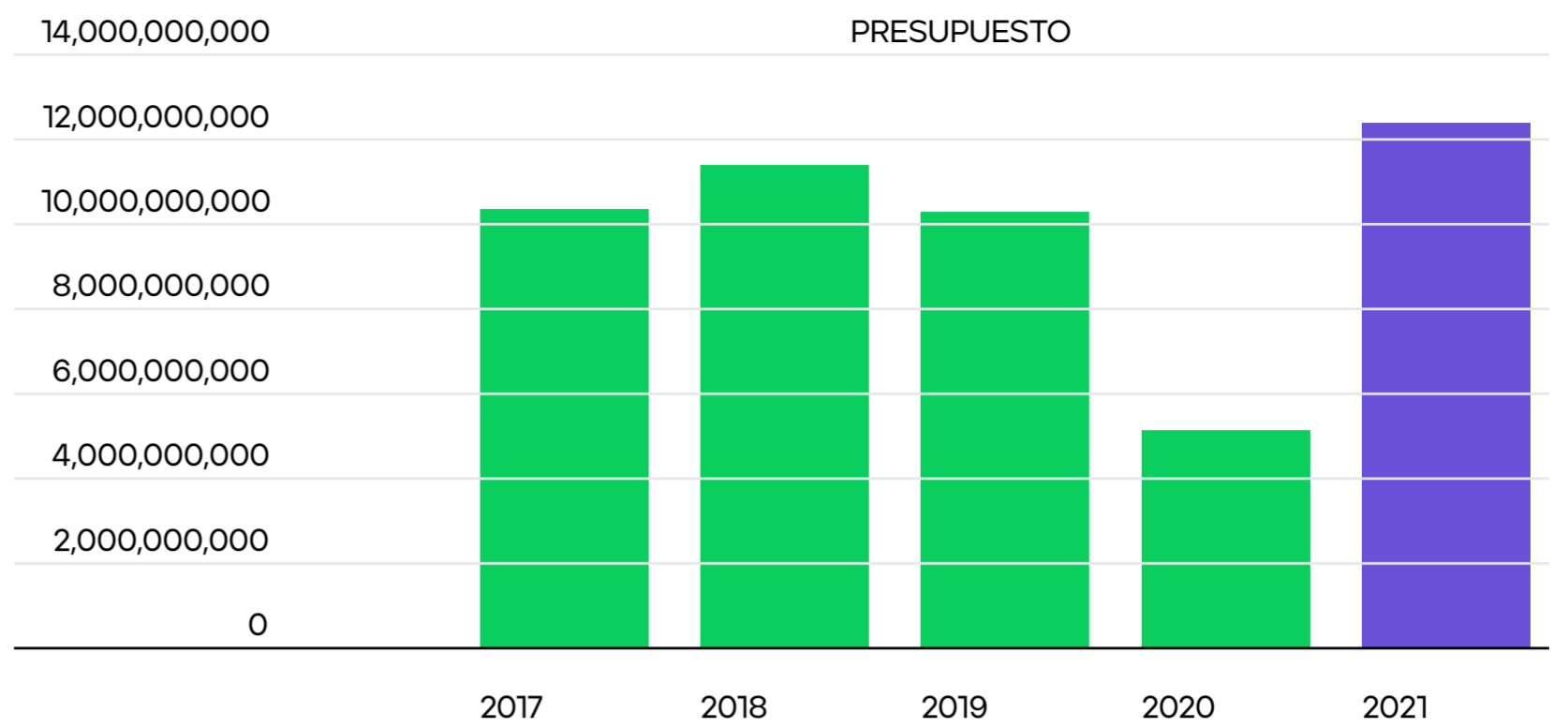


#### Jornada de tiempo completo:

- Los padres y madres de familia podían beneficiarse del PETC dado que les permitía aumentar su oferta laboral y con ello aumentar los ingresos del hogar.

En los últimos años, el PETC recibía un presupuesto anual promedio de **9 mil millones de pesos.**

- Programa Escuelas de Tiempo Completo (PETC)
- La Escuela Es Nuestra (LEEN)



### ¿A qué se asignaba este dinero?

- 51.9% → compensaciones a directores, docentes y personal de intendencia.
- 24.1% → servicio de alimentación.
- 4.3% → construcción de comedores escolares.



### ¿Qué sucedió en 2021?

- El Programa Escuelas de Tiempo Completo no apareció en el Presupuesto de Egresos de la Federación. Los recursos para el PETC se incluyeron en el programa denominado La Escuela es Nuestra (LEEN).



### Febrero 2022

- A través del Diario Oficial de la Federación, la Secretaría de Educación Pública (SEP) dio a conocer las reglas de operación del programa La Escuela Es Nuestra para este 2022.
- Para el ejercicio fiscal de este año, ya no aparece el rubro de Programa Escuelas de Tiempo Completo.

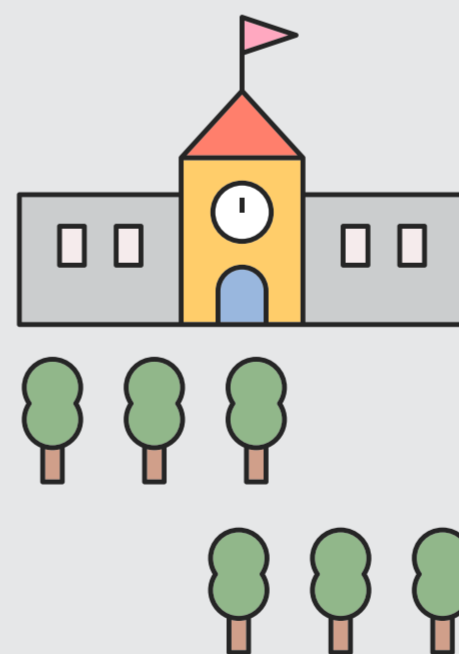
### ¿Cuál es la diferencia entre el PETC y LEEN?

#### PETC



**Objetivo:** mejorar las condiciones de aprendizaje y el desarrollo de competencia de los estudiantes de las escuelas de educación pública de nivel básico.

Presupuesto enfocado a las compensaciones a los docentes por la ampliación de la jornada escolar y al servicio de alimentación.



#### LEEN

**Objetivo:** invertir en infraestructura física de las escuelas y rehabilitarlas para ofrecer un mejor servicio a los estudiantes.

Presupuesto enfocado en materiales, instalaciones, accesos, entre otros.

### Basado en los textos:

"Impacto del Programa Escuelas de Tiempo Completo" del CONEVAL:  
[https://www.coneval.org.mx/Evaluacion/IEPSM/Documents/Exploratorio\\_Impacto\\_PETC.pdf](https://www.coneval.org.mx/Evaluacion/IEPSM/Documents/Exploratorio_Impacto_PETC.pdf)

"Política social sin sentido" de Sergio Fadl Kuri:  
<https://www.animalpolitico.com/mexico-como-vamos/politica-social-sin-sentido>