

# NUMERALIA DE LOS JÓVENES

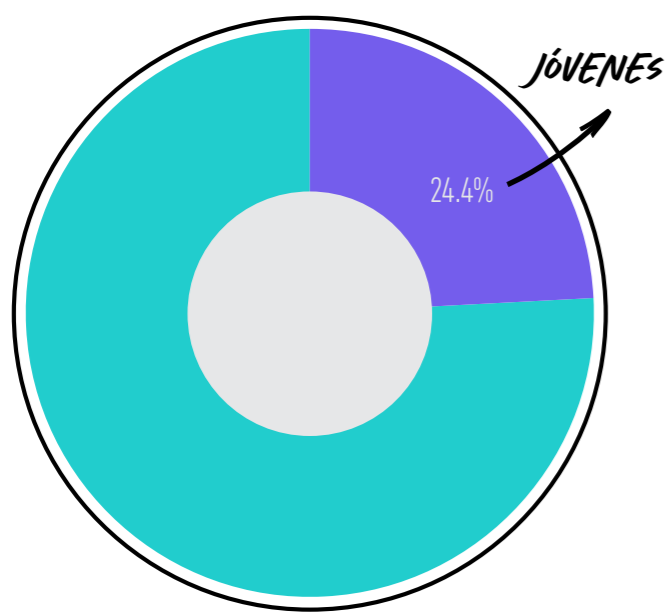
México, ¿cómo vamos? en colaboración con Acción Ciudadana Frente a la Pobreza

## POBLACIÓN

1

Los jóvenes representan casi una tercera parte de la población en México.

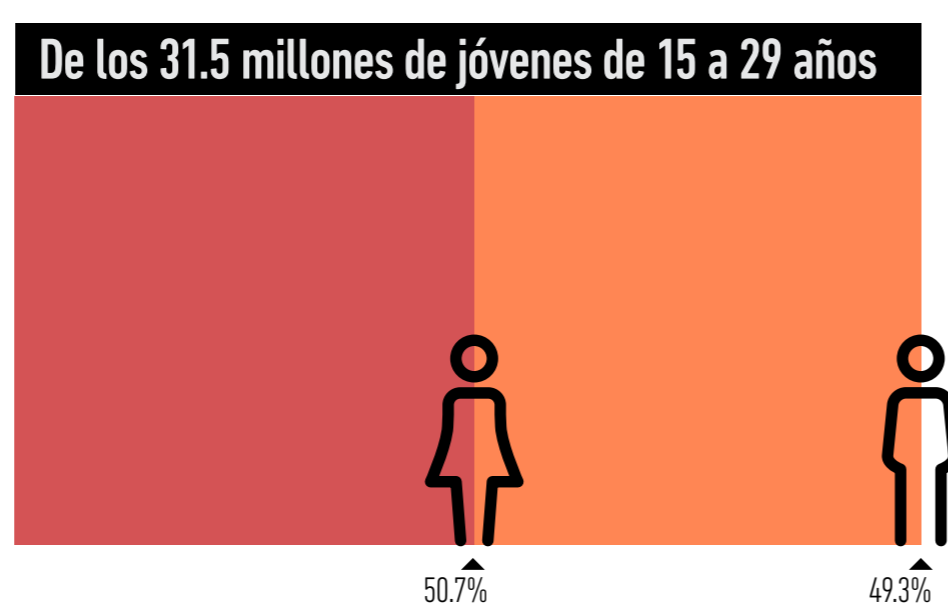
En 2020, de acuerdo con INEGI, en México había **31.5 millones de personas de 15 a 29 años al primer trimestre del 2023**, lo que representa el 24.4% del total de habitantes del país.<sup>1</sup>



2

Poco más de la mitad de las personas jóvenes son mujeres.

De los **31.5 millones de jóvenes de 15 a 29 años**, **15.5 millones** son hombres (49.3%) y **16 millones** (50.7%) son mujeres.

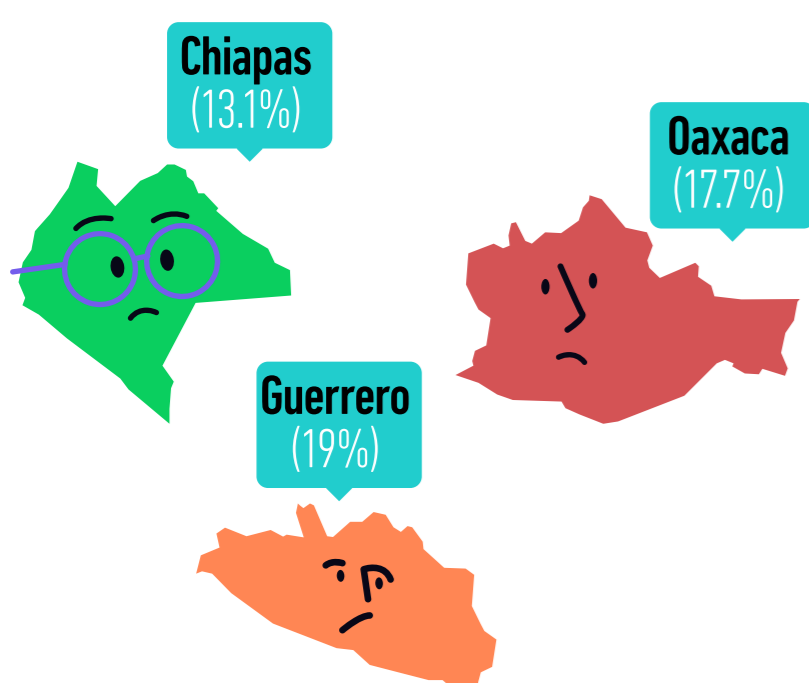
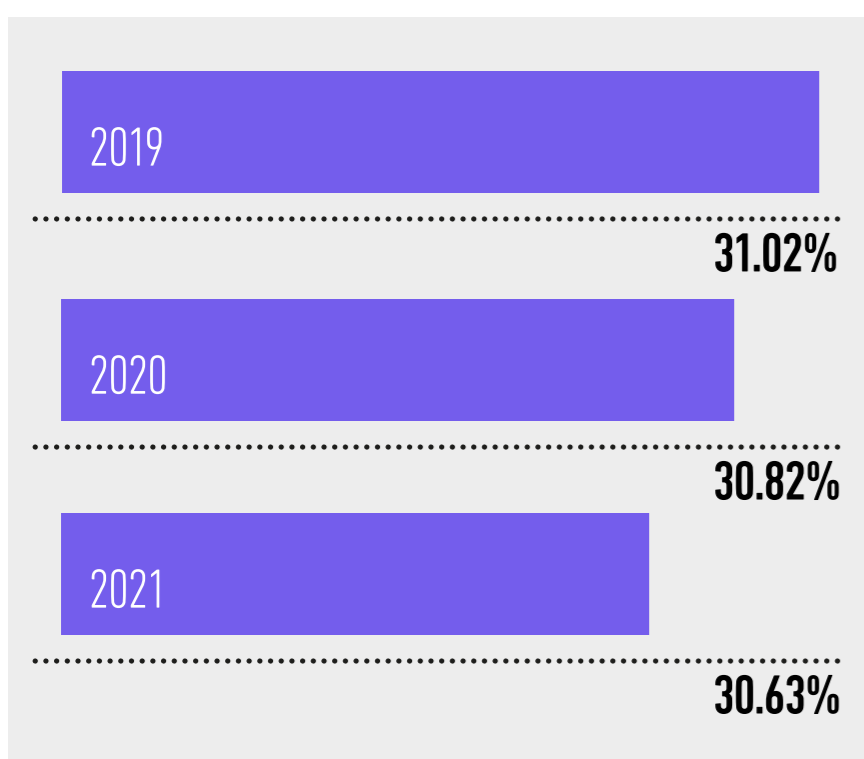


1. INEGI. Estimación de la población a partir de los tabulados de la ENOE al 1T2023.

4

La cobertura de educación superior ha ido disminuyendo desde 2019.

De acuerdo con el Índice de Progreso Social (IPS) 2021, la **cobertura de educación superior<sup>4</sup> es de 30.63%**, mientras que en 2019 y 2020 fue de **31.02%** y **30.82%**, respectivamente.<sup>5</sup> Las entidades con menor cobertura son Chiapas (13.1%), Oaxaca (17.7%) y Guerrero (19%).



5

El embarazo adolescente es una de las causas de la deserción escolar de las mujeres, lo cual tiene un impacto en las oportunidades de las madres y sus hijas.

Con base en el IPS 2021, desde 2014 hasta 2020 se ha registrado una disminución en el embarazo adolescente en el país. Sin embargo, en 2021 hubo un aumento de 0.8pp respecto a 2020; en 2021, el embarazo adolescente fue de 15.3%, mientras que en 2020 fue de 14.51%. Las entidades con mayor porcentaje de embarazo adolescente son Chihuahua (18.2%) y Guerrero (18%).<sup>6</sup>



4. Porcentaje de la población entre 18 y 23 años con educación superior.  
5. México, ¿cómo vamos? Índice de Progreso Social, 2021. <https://mexicocomovamos.mx/indice-de-progreso-social/>  
6. México, ¿cómo vamos? Índice de Progreso Social, 2021.

## EDUCACIÓN

3

Actualmente, los jóvenes son la generación más educada.

El grado promedio de escolaridad de los jóvenes mayores de edad (entre 20 a 29 años de edad) es equivalente al segundo grado de preparatoria.<sup>2</sup> Los jóvenes actualmente son la generación más educada, sobrepasando por varios años el grado promedio de sus padres y abuelos.

Grupo de edad	Grado promedio de escolaridad	Grupo de edad	Grado promedio de escolaridad
<b>Total</b>	<b>9.74</b>	<b>50-54 años</b>	9.33
<b>15-19 años</b>	9.73	<b>55-59 años</b>	8.78
<b>20-24 años</b>	11.39	<b>60-64 años</b>	7.99
<b>25-29 años</b>	11.49	<b>65-69 años</b>	6.94
<b>30-34 años</b>	11.15	<b>70-74 años</b>	6.06
<b>35-39 años</b>	10.60	<b>75-79 años</b>	5.05
<b>40-44 años</b>	10.02	<b>80-84 años</b>	4.39
<b>45-49 años</b>	9.73	<b>85 años y más</b>	3.50

Por sexo, para el grupo de edad entre 25 a 29 años el grado promedio de escolaridad de las mujeres es de 11.6 años, mientras que el de los hombres es de 11.37 años; lo que hace una diferencia de 0.23 años entre hombres y mujeres.

Entre los jóvenes entre 25 a 29 años, quienes tienen mayor educación promedio son los de la Ciudad de México (12.93 años), Sinaloa (12.38) y Sonora (12.09), mientras que Chiapas (9.61), Guerrero (10.33) y Oaxaca (10.42) son los estados con los grados promedios más bajos. Con la excepción de Chiapas, en todos los estados del país es mayor el grado promedio de escolaridad en mujeres que en hombres.

Además del grado promedio, hay más jóvenes fuera de la escuela y en rezago educativo. Los datos de Coneval muestran que casi la cuarta parte de las personas jóvenes (12-29 años) se encuentran en rezago educativo (8 millones 445 mil), lo cual representa un incremento de 2 millones 425 mil respecto a 2016.<sup>3</sup>

2. INEGI. Tabulados del Censo 2020. <https://www.inegi.org.mx/programas/ccpv/2020/#Tabulados>  
3. Coneval. Medición de la pobreza 2016-2022.

## CAUSAS DE MUERTE

6

¿De qué fallecen los jóvenes en México?

El INEGI recaba las principales causas de muerte entre la población joven; para el primer trimestre del 2022, **entre los jóvenes de 15 a 24 años las principales causa de muerte fueron por agresiones (homicidios), seguidos por los accidentes y por las lesiones autoinflingidas (suicidios)**<sup>7</sup>.

### Causas Hombres

15 - 24 años	Agresiones (homicidios)	3151
	Accidentes	2901
	Lesiones autoinflingidas intencionalmente (suicidios)	1018

25 - 34 años	Agresiones (homicidios)	4500
	Accidentes	3137
	Enfermedades del corazón	1373

### Causas Mujeres

15 - 24 años	Accidentes	471
	Agresiones (homicidios)	402
	Tumores malignos	285

25 - 34 años	Tumores malignos	658
	Agresiones (homicidios)	529
	Accidentes	484



De acuerdo con el IPS 2021, la tasa de suicidios por cada 100 mil habitantes a nivel nacional ha aumentado desde 2017. Mientras en 2017 la tasa fue de 5.29, en 2020 fue de 6.27. Las entidades con mayor tasa de suicidios son Chihuahua (14.46) y Aguascalientes (12.7).

En 2022 fallecieron 41,999 mexicanos entre 15 y 29 años, representando el 5% de los fallecimientos durante ese año.<sup>8</sup> Esto constituye una tasa de 13 fallecimientos por cada 10,000 habitantes jóvenes.<sup>9</sup> Además, las causas de muerte entre hombres y mujeres jóvenes no solo varía en causas, sino también en magnitud; la mortalidad en hombres jóvenes es casi tres veces mayor que en mujeres.<sup>10</sup>

7. INEGI. Estadísticas de defunciones registradas. <https://www.inegi.org.mx/contenidos/saladeprensa/boletines/2023/DR/DR-Ene-jun2022.pdf>  
8. Cálculo a partir de los tabulados de mortalidad de INEGI. <https://www.inegi.org.mx/programas/mortalidad/#Tabulados>  
9. Calculado como la razón entre fallecimientos y la cantidad de jóvenes de ese rango de edad de 15 a 29 años (estimada en el punto 1).  
10. Calculado con los tabulados de mortalidad de INEGI. <https://www.inegi.org.mx/programas/mortalidad/#Tabulados>

## USO DE TECNOLOGÍAS

7

Los jóvenes están en mayor medida conectados con la tecnología.

En 2022, los jóvenes de entre 18 a 24 años concentraron el mayor porcentaje de personas usuarias de internet, con una participación de 95.1%. Por esto, también se observa que los jóvenes en este rango de edad registran el mayor promedio de tiempo de uso de internet (5.9 horas diarias).<sup>11</sup>



## MERCADO LABORAL

8

Las etiquetas negativas a los jóvenes dificultan el acceso a empleos y oportunidades.

De acuerdo con el comunicado de la Alianza Jóvenes con Trabajo Digno<sup>12</sup>, se revela una problemática seria en la situación laboral de la población joven. Se señala que uno de cada cinco jóvenes ha recibido una negativa de trabajo por discriminación, dos de cada diez buscan empleo y no lo encuentran, y ocho de cada diez que trabajan carecen del ingreso suficiente.

Además, se menciona que una gran proporción de la población está de acuerdo en que la mayoría de los jóvenes son irresponsables, lo que en conjunto con etiquetarlos como la "generación de cristal" o "Ninis," refuerza el prejuicio y dificulta su acceso a las oportunidades laborales.

De acuerdo a la Encuesta Nacional sobre Discriminación (ENADIS)<sup>13</sup> 2022, la proporción de jóvenes entre 18 a 29 que ha experimentado alguna forma de discriminación es del 30.2%. Las principales causas de discriminación fueron por peso o estatura (34.6%), forma de vestir o arreglo personal, como tatuajes, ropa, peinado o perforaciones (38.9%), por ser mujer u hombre (29.6%) o por opiniones políticas (20.2%).

11. INEGI. Encuesta Nacional sobre Disponibilidad y Uso de Tecnologías de la Información en los Hogares (ENDUTH) 2022. [https://www.inegi.org.mx/contenidos/saladeprensa/boletines/2023/ENDUTH/ENDUTH\\_22.pdf](https://www.inegi.org.mx/contenidos/saladeprensa/boletines/2023/ENDUTH/ENDUTH_22.pdf)

12. Frente a la Pobreza. <https://frentealapobreza.mx/comunicado-jovenes-reclaman/>

13. INEGI. Encuesta Nacional sobre Discriminación (ENADIS). [https://www.inegi.org.mx/app/tabulados/interactivos/?pe=ENADIS\\_38&pb=ENADIS](https://www.inegi.org.mx/app/tabulados/interactivos/?pe=ENADIS_38&pb=ENADIS)

### Tipo de discriminación

### Porcentaje de jóvenes entre 18 y 29 años que han experimentado discriminación

Total	30.2
Forma de vestir o arreglo personal	38.9
Peso o estatura	34.6
Mujer (Hombre)	29.6
Opiniones políticas	20.2
Edad	20.1
Manera de hablar	19.2
Creencias religiosas	17.2
Clase social	15.2
Lugar donde vive	15.1
Estado civil o su situación de pareja o familiar	13.5
Tono de piel	12.8
Preferencia sexual	4.8
Tener alguna enfermedad	4.6
Ser persona indígena o afrodescendiente	3.5
Tener alguna discapacidad	2
Otro motivo	1.5

9

La brecha de ingresos por sexo persiste en todos los grupos de edad.

De acuerdo con la ENIGH 2022, el ingreso trimestral de hombres entre 12 y 19 años es de \$7,543; en el caso de las mujeres en ese mismo rango de edad es de \$5,281.

Del mismo modo, mientras los hombres de entre 20 a 29 años perciben \$25,511 trimestrales, las mujeres reciben \$18,250. Esto significa que por cada 100 pesos que ganaron los hombres entre 20 y 29 años, las mujeres recibieron 72 pesos.

10

Además de la dificultad para encontrar empleo, una vez en el mercado laboral, los jóvenes enfrentan condiciones laborales adversas.

De acuerdo con el Observatorio de Trabajo Digno de Acción Ciudadana Frente a la Pobreza, en el 1T2023, 61% de los jóvenes (7.4 millones) no cuentan con contrato laboral, 42% de los jóvenes (5.1 millones) no tienen prestaciones, 25% de los jóvenes (4 millones) tienen una jornada laboral que supera las 48 semanales establecidas en la Ley Federal del Trabajo y 61% (9.57 millones) no tienen seguridad social.<sup>14</sup>

14. Frente a la pobreza. Observatorio de Trabajo Digno. <https://frentealapobreza.mx/observatorio-de-trabajo-digno/>

## PANORAMA DE VIVIENDA

11

Un mercado laboral con condiciones adversas, aunado a otros factores, impide a los jóvenes acceder a la vivienda propia.

De acuerdo con el Reporte Anual de Vivienda 2022 del Infonavit<sup>15</sup>, las personas jóvenes de entre 18 y 25 años tienen la mayor tasa de alquiler (66%), seguida por aquellas entre 26 y 35 (52%). Entre las principales razones por las que los hogares alquilan vivienda se encuentran no tener acceso a crédito o no tener recursos suficientes.



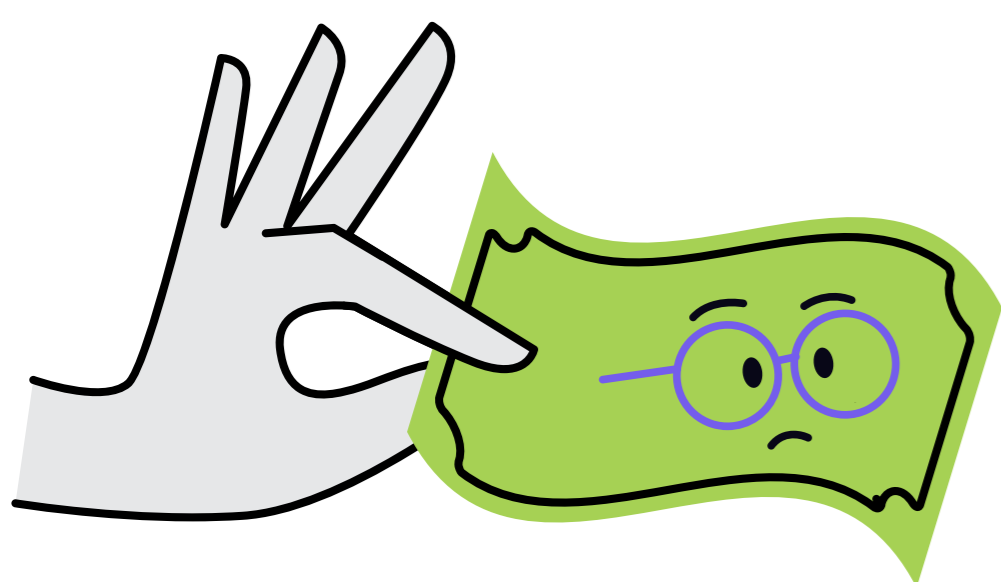
## PANORAMA SOCIAL

12

Un poco menos de la mitad de los jóvenes viven en condiciones de pobreza, y más de la mitad tienen carencias por acceso a la seguridad social.

De acuerdo con los datos de Pobreza del CONEVAL<sup>16</sup>, en 2022 el 37.5% (14.2 millones) de los jóvenes entre 12 a 29 años vivía en condiciones de Pobreza, mientras que el 7% (2.6 millones) vivían en condiciones de Pobreza Extrema.

Entre este grupo poblacional de los jóvenes entre 12 a 29 años, en 2022 el 22.4% vivía en situación de Rezago Educativo, el 41.9% presentaba carencia por acceso a los servicios de salud, el 57.9% carencias por acceso a la seguridad social, el 9.9% carencias por acceso a la vivienda, el 18% carencia por acceso a los servicios básicos en la vivienda y 18.9% carencias por acceso a la alimentación nutritiva y de calidad.



15. Infonavit. Reporte Anual de Vivienda 2022.

16. CONEVAL. Tabulado de la Medición Multidimensional de la pobreza 2016-2022.

### Indicadores de carencia social

	2022 (%)	Población de 12 a 29 años (millones de personas)
Rezago educativo	22.4	8.4
Carencia por acceso a los servicios de salud	41.9	15.8
Carencia por acceso a la seguridad social	57.9	21.9
Carencia por calidad y espacios de la vivienda	9.9	3.7
Carencia por acceso a los servicios básicos en la vivienda	18	6.8
Carencia por acceso a la alimentación nutritiva y de calidad	18.9	7.1

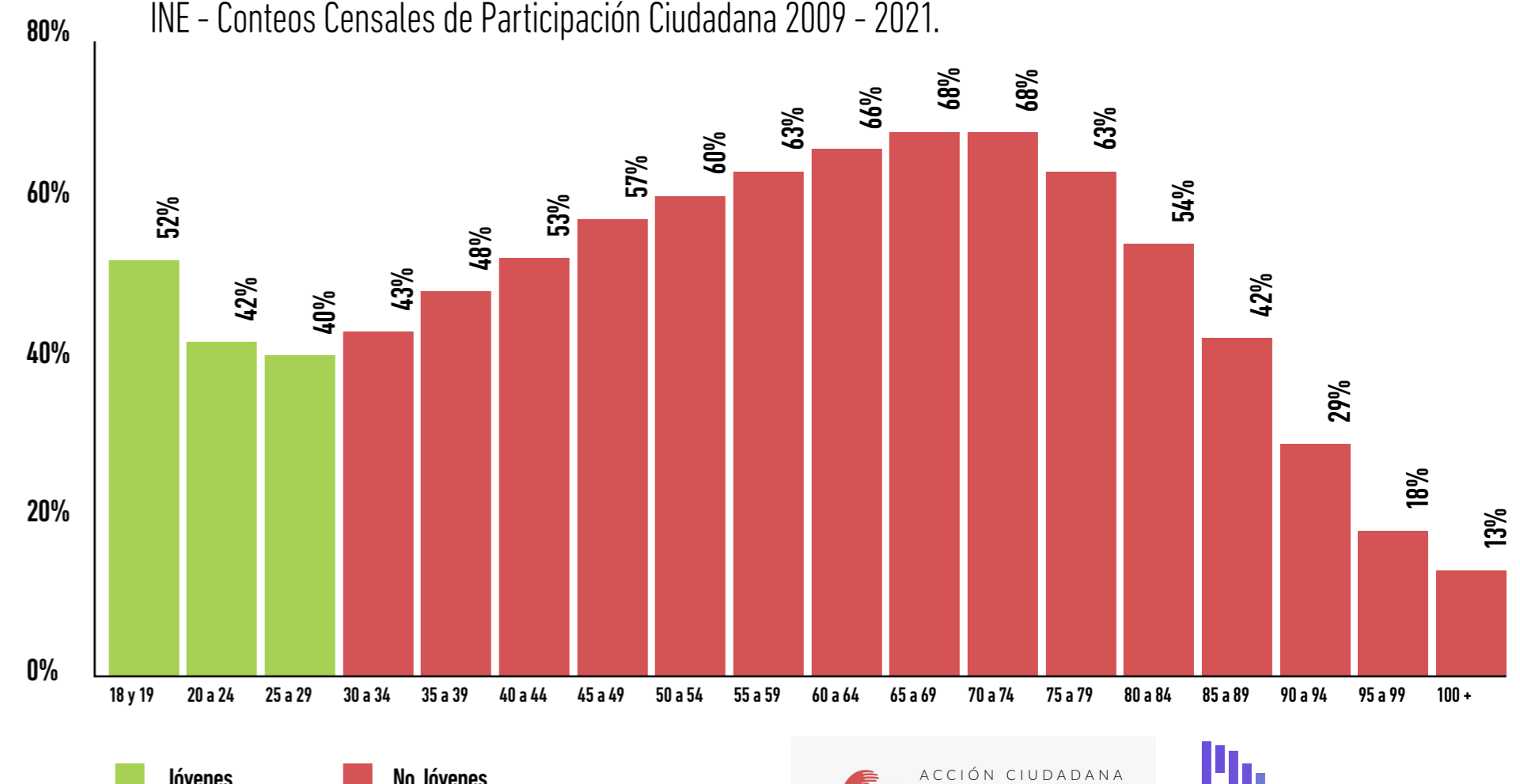
13

La tasa de participación electoral de los jóvenes es la más baja entre los distintos grupos de edad.

La tasa de participación electoral de los jóvenes entre 18 y 29 años durante las elecciones intermedias del 2021 fue del 46.8%; menos de la mitad de los jóvenes que pudieron votar decidieron no hacerlo. Esta tasa está muy por debajo del 52% de participación general y muy por debajo de las tasas de participación de las generaciones de mayor edad.<sup>17</sup>

### Tasa de participación, elecciones intermedias 2021

INE - Conteos Censales de Participación Ciudadana 2009 - 2021.



17. INE. Conteos Censales de Participación Ciudadana 2009-2021.

<https://ine.mx/transparencia/datos-abiertos/visualizacion-datos/conteos-censales-participacion/>