

NUMERALIA DE LOS JÓVENES

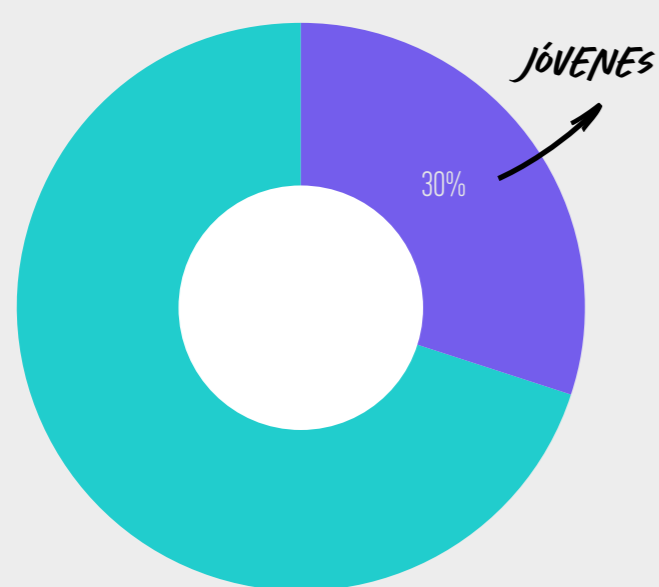
México, ¿cómo vamos?

POBLACIÓN

1

Los jóvenes representan casi una tercera parte de la población en México.

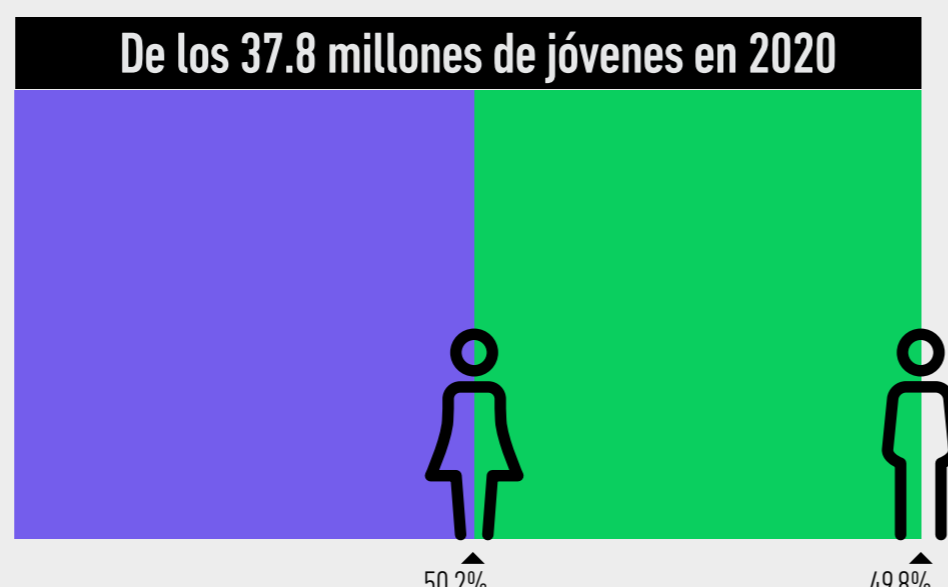
En 2020, de acuerdo con el Censo de Población y Vivienda, en México había **37.8 millones de personas de 12 a 29 años**, lo que representa 30 % del total de habitantes del país¹.



2

La mayoría de las personas jóvenes son mujeres.

De los **37.8 millones de jóvenes en 2020**, **18.8 millones** son hombres (49.8%) y **18.96 millones** (50.2%) son mujeres.



1. Instituto Nacional de Estadística y Geografía (INEGI), Estadísticas a propósito del Día Internacional de la Juventud. Comunicado de prensa núm. 436/22, 10 de agosto de 2022. https://www.inegi.org.mx/contenidos/saladeprensa/aproposito/2022/EAP_Juventud22.pdf

5

El promedio de escolaridad de las mujeres es mayor que el de los hombres.

Para el grupo de edad entre **25 a 29 años** el **grado promedio de escolaridad de las mujeres es de 11.6 años**, mientras que el de los hombres es de 11.37 años; lo que hace una diferencia de 0.23 años entre hombres y mujeres.

Con la excepción de Chiapas, en todos los estados del país es mayor el grado promedio de escolaridad en mujeres que en hombres.

6

Jóvenes en entidades con mayor progreso social tienen mayor educación promedio

Entre los jóvenes entre 25 a 29 años, quienes tienen mayor educación promedio son los de la **Ciudad de México (12.93 años)**, **Sinaloa (12.38)** y **Sonora (12.09)**, mientras que Chiapas (9.61), Guerrero (10.33) y Oaxaca (10.42) son los estados con los grados promedios más bajos³.

Ciudad de México mantiene la mejor posición en el IPS, Sinaloa el lugar 7 y Sonora el 12.

Chiapas, Guerrero y Oaxaca están en las últimas tres posiciones del IPS.



7

En 2023, la matriculación en educación secundaria presenta niveles menores a los de 2014 y la cobertura de educación superior ha disminuido desde 2019.

De acuerdo con el Índice de Progreso Social (IPS) 2024, la matriculación en educación secundaria en 2023 fue de 82.9%. Este porcentaje se encuentra por debajo del registrado en 2014 cuando fue de 85.94%. Ahora bien, la proporción de la cobertura de educación superior⁴ es de 30.93%, mientras que en 2019 y 2020 fue de 31.02% y 30.82%, respectivamente⁵.

8

El embarazo adolescente es una de las causas de la deserción escolar de las mujeres, lo cual tiene un impacto en las oportunidades de las madres y sus hijas.

Con base en el IPS 2023, desde 2014 hasta 2023 se ha registrado una disminución en el embarazo adolescente en el país, con excepción de 2017 y 2021 cuando, para ambos casos, se observó un incremento de menos de 0.3pp respecto al año anterior. **En 2023, el embarazo adolescente fue de 14.8%**. Las entidades con mayor porcentaje de embarazo adolescente son Chiapas (18.1%) y Guerrero (17.6%); entidades con menor progreso social en el país⁶.



EDUCACIÓN

3

Actualmente, los jóvenes son la generación más educada.

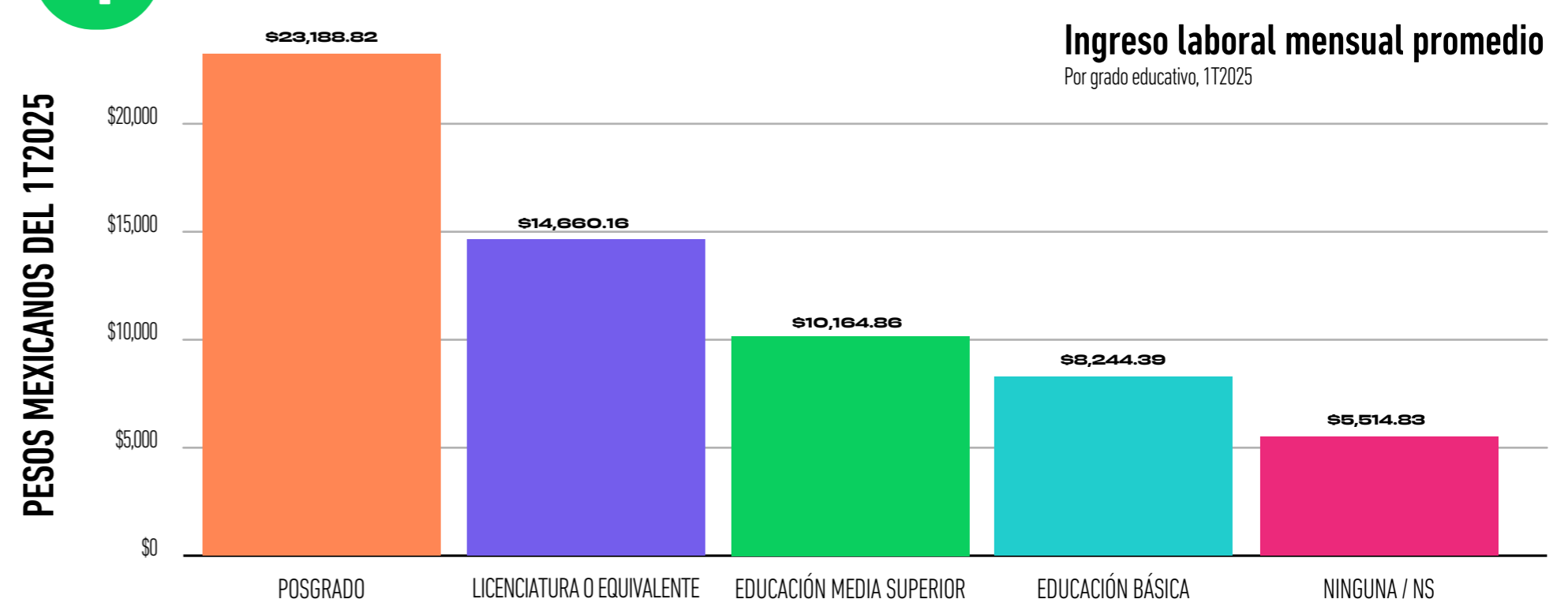
El grado promedio de escolaridad de los jóvenes mayores de edad (**entre 20 a 29 años**) es equivalente al segundo grado de preparatoria². **Los jóvenes actualmente son la generación más educada, sobrepasando por varios años el grado promedio de sus padres y abuelos.**

Grupo de edad	Grado promedio de escolaridad	Grupo de edad	Grado promedio de escolaridad
Total	9.74	50-54 años	9.33
15-19 años	9.73	55-59 años	8.78
20-24 años	11.39	60-64 años	7.99
25-29 años	11.49	65-69 años	6.94
30-34 años	11.15	70-74 años	6.06
35-39 años	10.60	75-79 años	5.05
40-44 años	10.02	80-84 años	4.39
45-49 años	9.73	85 años y más	3.50

2. INEGI, Censo de Población y Vivienda 2020. Tabulados del cuestionario básico, 2021. <https://www.inegi.org.mx/programas/ccpv/2020/#Tabulados>.

4

El ingreso mensual promedio con educación media superior es de \$10,165.



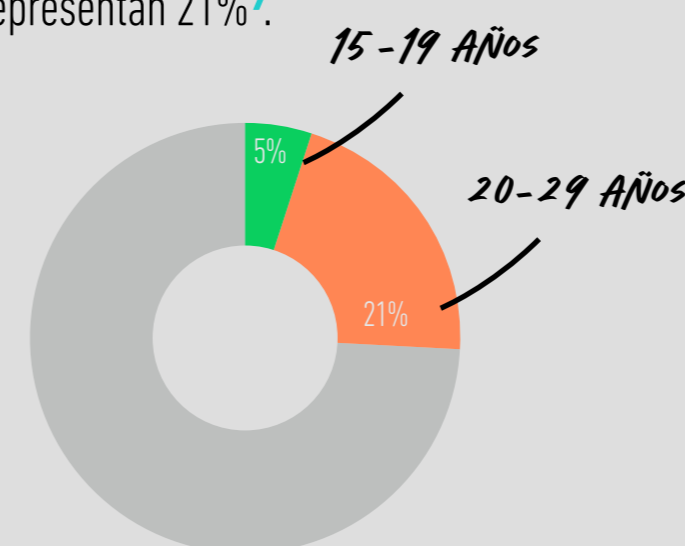
ELABORADO POR MÉXICO, ¿CÓMO VAMOS? CON DATOS DE LA ENOE - INEGI

MERCADO LABORAL

9

Los jóvenes representan una cuarta parte de la población ocupada en el país.

En el primer trimestre de 2025, **los jóvenes de 15 a 19 años representan 5% de la población ocupada** y los de 20 a 29 años representan 21%⁷.



11

La mayoría de los jóvenes de entre 20 a 29 años tienen una jornada laboral larga.

53% tiene una jornada laboral de entre 35 a 48 horas y **24%** una de más de 48 horas⁹.

13

En junio de 2025 se pierden puestos de trabajo formales para los jóvenes.

Con datos del IMSS de junio de 2025, **el grupo con menor crecimiento en el empleo durante los últimos 12 meses fue el de menores de 15 años, con una caída de 58 empleos (-31.87%)**. Le sigue el grupo de más de 15 y hasta 20 años, que perdió 40,324 empleos (-8.39%), y en tercer lugar, el de más de 20 y hasta 25 años, con una disminución de 96,733 empleos (-3.73%)¹¹.

10

Casi la mitad de los jóvenes de entre 15 a 19 años tiene una jornada laboral de entre 35 a 48 horas.

13% de los jóvenes tienen una jornada de trabajo menor a 15 horas, 23% de 15 a 34 horas, 42% una de entre 35 a 48 horas y 20% de más de 48 horas⁸.



12

Los jóvenes representan una cuarta parte de la población ocupada en el sector terciario de la economía¹⁰.



7. "Encuesta Nacional de Ocupación y Empleo (ENOE), 1T2025", INEGI, última modificación el 7 de mayo de 2025. <https://www.inegi.org.mx/programas/enoe/15ymas/>.

8. ENOE, 1T2025.

9. ENOE, 1T2025.

10. ENOE, 1T2025.

11. Observatorio Laboral de la Secretaría del Trabajo y Previsión Social, "Empleo IMSS - Nacional, junio 2025". https://www.observatoriolaboral.gob.mx/estaticos/estudios-publicaciones/2025-06_EmpleoMSS_Nacional.html

3. "Censo de Población y Vivienda 2020", INEGI. <https://www.inegi.org.mx/programas/ccpv/2020/>.

4. Porcentaje de la población entre 18 y 23 años con educación superior.

5. "Índice de Progreso Social, 2024", México, ¿cómo vamos?, consultado el 6 de agosto 2025. <https://mexicocomovamos.mx/indice-de-progreso-social/>

6. "Índice de Progreso Social, 2024."

14

Además de la dificultad para encontrar empleo, una vez en el mercado laboral, los jóvenes enfrentan condiciones laborales adversas.

Con base en Frente a la Pobreza, en el 1T2025, **60% de los jóvenes de entre 15 a 29 años (7 millones) no cuentan con contrato laboral estable**, 41% (4.8 millones) no tienen prestaciones y 60% (9 millones) no tienen seguridad social.¹²

15

Aunado al panorama del mercado laboral para los jóvenes, también se agrega que una tercera parte de los jóvenes ha experimentado alguna forma de discriminación.

De acuerdo a la Encuesta Nacional sobre Discriminación (ENADIS)¹³ 2022, **la proporción de jóvenes entre 18 a 29 que ha experimentado alguna forma de discriminación es del 30.2%**. Las principales causas de discriminación fueron por peso o estatura (34.6%), forma de vestir o arreglo personal, como tatuajes, ropa, peinado o perforaciones (38.9%), por ser mujer u hombre (29.6%) o por opiniones políticas (20.2%).

Tipo de discriminación

Porcentaje de jóvenes entre 18 y 29 años que han experimentado discriminación

Total	30.2
Tono de piel	12.8
Manera de hablar	19.2
Peso o estatura	34.6
Forma de vestir o arreglo personal	38.9
Clase social	15.2
Lugar donde vive	15.1
Creencias religiosas	17.2
Mujer (Hombre)	29.6
Edad	20.1
Preferencia sexual	4.8
Ser persona indígena o afrodescendiente	3.5
Tener alguna discapacidad	2
Tener alguna enfermedad	4.6
Opiniones políticas	20.2
Estado civil o su situación de pareja o familiar	13.5
Otro motivo	1.5

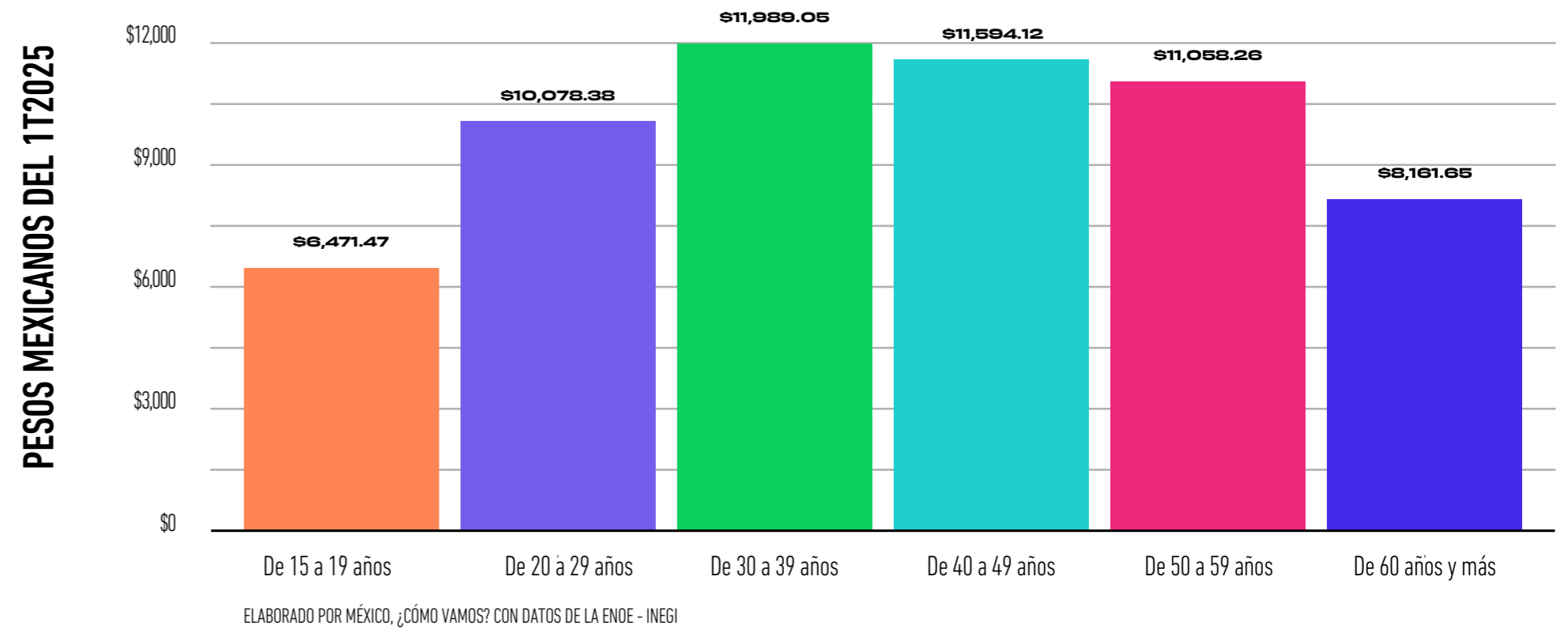
¹² "Observatorio de Trabajo Digno", Frente a la pobreza, consultado el 6 de agosto de 2025, <https://frentealapobreza.mx/observatorio-de-trabajo-digno/>
¹³ "Encuesta Nacional sobre Discriminación (ENADIS), 2022", INEGI, consultado el 6 de agosto de 2025, https://www.inegi.org.mx/app/tabulados/interactivos/?px=ENADIS_3&bd=ENADIS

INGRESOS

16

El ingreso laboral mensual promedio para el grupo de edad de 15 a 19 es de \$6,471 y para el grupo de 20 a 29 es de \$10,078.

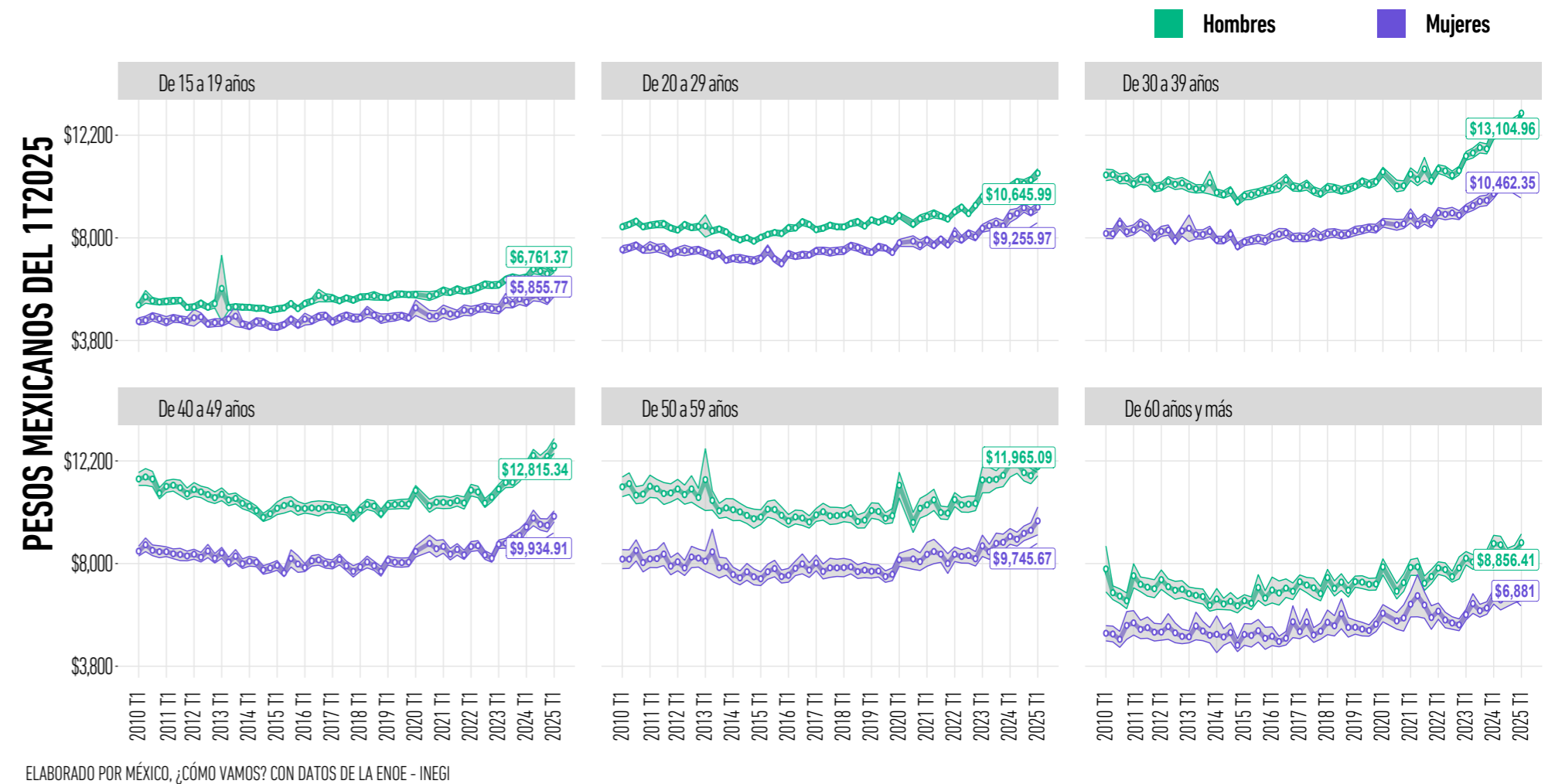
Ingreso laboral mensual promedio
Por grupo de edad, 1T2025



17

La brecha de ingresos por sexo persiste en todos los grupos de edad.

Para los grupos de 15 a 19 años y de 20 a 29 años, **por cada 100 pesos que recibe un hombre, una mujer gana 87 pesos en promedio.**



ELABORADO POR MÉXICO, ¿CÓMO VAMOS? CON DATOS DE LA ENDE - INEGI

PANORAMA DE VIVIENDA

18

Un mercado laboral con condiciones adversas, bajos ingresos, aunado a otros factores, impide a los jóvenes acceder a la vivienda propia.

De acuerdo con el Reporte Anual de Vivienda 2024 del Infonavit, la población en una vivienda rentada es en general más joven que los habitantes de una vivienda propia.¹⁴

Entre las razones señaladas están la movilidad y flexibilidad preferida por las personas más jóvenes o bien la menor capacidad económica de los jóvenes para adquirir un inmueble.



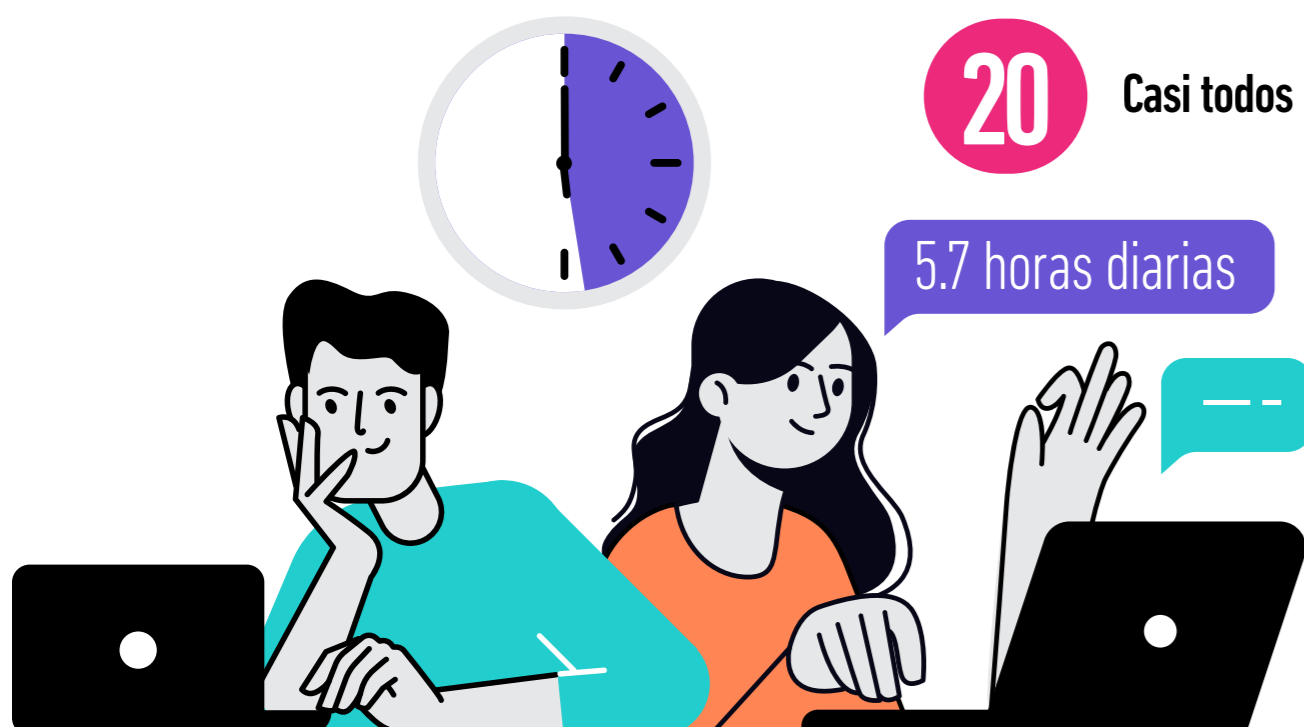
19

Las personas más jóvenes y que habitan localidades urbanas tienden a alquilar más.¹⁵

USO DE TECNOLOGÍA

20

Casi todos los jóvenes son usuarios de internet.



En 2024, los jóvenes de entre 18 a 24 años fueron el grupo de edad que más utilizó el internet con una participación de **97%**.

Por esto, también se observa que los jóvenes en este rango de edad registran el mayor promedio de tiempo de uso de internet (**5.7 horas diarias**).¹⁶

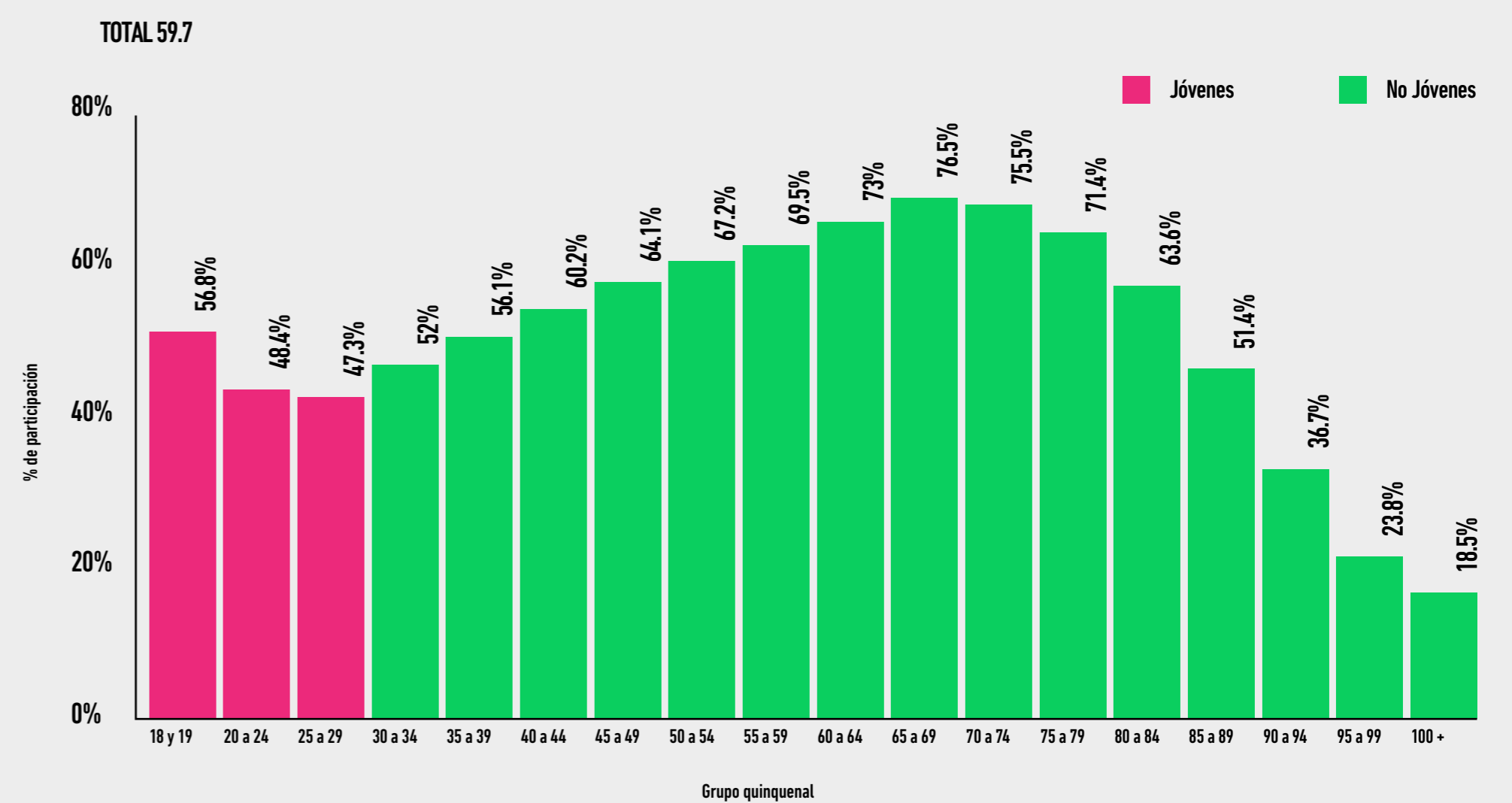
¹⁴ Infonavit, Reporte Anual de Vivienda 2024, https://portal.mx.infonavit.org.mx/wps/wcm/connect/e8ba380e-201d-4feb-a864-ae0b499d314d/ReporteAnualdeVivienda2024.pdf?MOD=AJPERES&CONVERT_TO=url&ContentCache=NONE&CACHE=NONE&CACHEID=ROOTWORKSPACE-e8ba380e-201d-4feb-a864-ae0b499d314d-p9eEo4
¹⁵ Infonavit, Reporte Anual de Vivienda 2024.
¹⁶ "Encuesta Nacional sobre Disponibilidad y Uso de Tecnologías de la Información en los Hogares (ENDUTH) 2024", INEGI, consultado el 6 de agosto de 2025, https://www.inegi.org.mx/contenidos/programas/enduth/2024/doc/presentacion_enduth2024.pdf
¹⁷ "Conteos Censales de Participación Ciudadana 2009-2024", INE, consultado el 6 de agosto de 2025, <https://ine.mx/transparencia/datos-abiertos/visualizacion-datos/conteos-censales-participacion/>

PARTICIPACIÓN ELECTORAL

21

La tasa de participación electoral de los jóvenes es la más baja entre los distintos grupos de edad.

En las elecciones de 2024, **la tasa de participación electoral de los jóvenes de entre 18 a 19 años fue de 57% y para los jóvenes de 20 a 24 años fue del 48%**. Estas tasas están por debajo del 59.7% de participación nacional y muy por debajo de las tasas de participación de las generaciones de mayor edad.¹⁷



Referencias:

Frente a la pobreza. "Observatorio de Trabajo Digno". Consultado el 6 de agosto de 2025. <https://frentealapobreza.mx/observatorio-de-trabajo-digno/>
INE. "Conteos Censales de Participación Ciudadana 2009-2024". Consultado el 6 de agosto de 2025. <https://ine.mx/transparencia/datos-abiertos/visualizacion-datos/conteos-censales-participacion/>
INEGI. Censo de Población y Vivienda 2020. Tabulados del cuestionario básico. 2021. <https://www.inegi.org.mx/programas/ccpv/2020/#Tabulados>
INEGI. Estadísticas a propósito del Día Internacional de la Juventud. Comunicado de prensa núm. 436/22. 10 de agosto de 2022. https://www.inegi.org.mx/contenidos/saladeprensa/proposito/2022/EAP_Juventud22.pdf
INEGI. Encuesta Nacional sobre Discriminación (ENADIS), 2022. Consultado el 6 de agosto de 2025. https://www.inegi.org.mx/app/tabulados/interactivos/?px=ENADIS_3&bd=ENADIS
INEGI. Encuesta Nacional sobre Disponibilidad y Uso de Tecnologías de la Información en los Hogares (ENDUTH) 2024. Consultado el 6 de agosto de 2025. https://www.inegi.org.mx/contenidos/programas/enduth/2024/doc/presentacion_enduth2024.pdf
INEGI. Encuesta Nacional de Ocupación y Empleo, 1T2025. Última modificación el 27 de mayo de 2025. <https://www.inegi.org.mx/programas/enoe/15ymas/>
Infonavit. Reporte Anual de Vivienda 2024.
México, ¿cómo vamos? "Índice de Progreso Social, 2024". Consultado en agosto 6, 2025. <https://mexicocomovamos.mx/indice-de-progreso-social/>
Observatorio Laboral de la Secretaría del Trabajo y Previsión Social. "Empleo IMSS- Nacional, junio 2025". https://www.observatoriolaboral.gob.mx/static/estudios-publicaciones/2025-06_EmpleoIMSS_Nacional.html