





Ciudad de México, Querétaro y Baja California: los estados del año

Regresa México, *¿cómo vamos? Wrapped*

México, ¿cómo vamos?

 <https://mexicocomovamos.mx/>
 contacto@mexicocomovamos.mx

Ciudad de México, Querétaro y Baja California: los estados del año según MCV

Regresa *México, ¿cómo vamos? Wrapped*. Presentamos **las tres entidades** que, con los datos más recientes, representan **una promesa de crecimiento sostenido para su economía y bienestar para su población**.

Ciudad de México, Querétaro y Baja California son las *entidades destacadas del año* por presentar el **mejor desempeño en un agregado de diversos indicadores económicos y sociales en 2023**.

Para determinar a los **estados del año 2023** se utilizaron criterios que responden a la pregunta *¿qué economía está creciendo lo suficiente para tener un desarrollo social y económico?*

Debido a que el **crecimiento económico** de las entidades por sí mismo no puede determinar a los estados con mejor desempeño económico y social, consideramos también su desempeño en **pobreza laboral**, en **generación de empleos formales** (IMSS), así como en resultados obtenidos en el **Índice de Progreso Social (IPS) 2022**.

Las entidades seleccionadas reunieron las siguientes características:

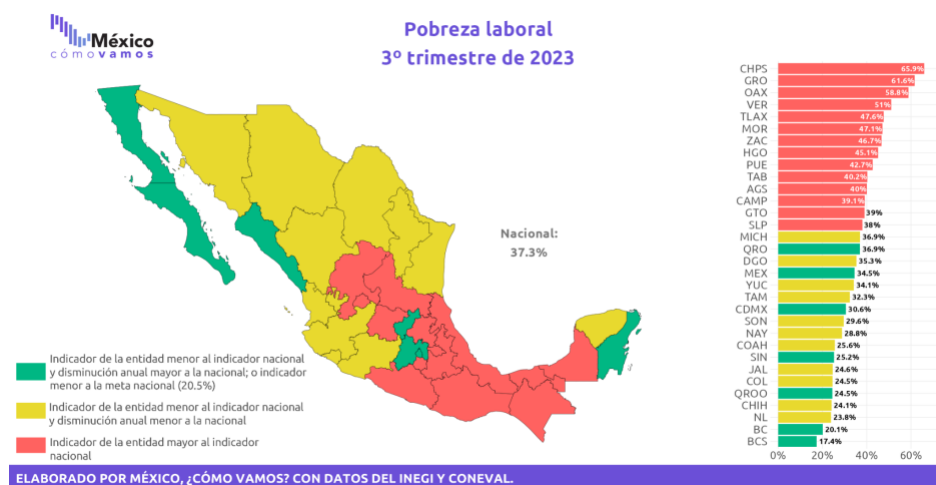
- Su **semáforo estatal de pobreza laboral** se encontró en verde durante los tres primeros trimestres del año.
- Su **semáforo estatal de generación de empleos formales** se encontró en verde a octubre de 2023.
- Encontrarse **entre las 10 mejores entidades en el Índice de Progreso Social (IPS) 2022**, ya que contar con un buen nivel de bienestar para la población es un punto de inicio muy importante para cualquier plan de desarrollo económico.
- Finalmente, los estados que reunían las tres características previas fueron ordenados de acuerdo con el **promedio de las tasas de crecimiento anual de los últimos cuatro periodos disponibles (3T2022-2T2023)**.

SEMÁFORO DE POBREZA LABORAL

El **mercado laboral** a nivel nacional y local se enfrenta a varios retos importantes: la pobreza laboral y la insuficiencia de generación de empleo formal son solo algunos de estos.

En el tercer trimestre de 2023, la pobreza laboral a nivel nacional disminuyó respecto al trimestre anterior; sin embargo 48.3 millones de personas viven en una situación en la que los ingresos laborales de su hogar no son suficientes para adquirir la canasta alimentaria básica para todos sus integrantes. La magnitud de este indicador varía entre estados dado que en algunos llega a más del 60% de la población (Chiapas y Guerrero). Por esto, es importante resaltar a los estados que mantuvieron un nivel inferior al nacional en los tres trimestres del año.

En el tercer trimestre de 2023 (3T2023), en siete entidades el **Semáforo Económico de pobreza laboral** se encontró en verde: **Baja California Sur, Baja California, Quintana Roo, Sinaloa, Ciudad de México, Estado de México y Querétaro**. Es decir, muestran un nivel menor y un mejor desempeño anual (mayor disminución) que el agregado nacional.



SEMÁFORO DE GENERACIÓN DE EMPLEOS FORMALES

Respecto al semáforo de **generación de puestos de trabajo registrados ante el IMSS**, es importante aclarar que para analizar esta información de forma correcta es necesario hacerlo en los **términos de generación de puestos suficientes para incorporar a las personas jóvenes que se suman a la Población Económicamente Activa**, y no solo observar los puestos de trabajo en números brutos sino la capacidad de absorción del mercado laboral. Por ello, la meta de nuestro **Semáforo Económico de generación de empleos formales** contempla esta ponderación poblacional.

A octubre de 2023, 15 entidades cumplieron con su meta proporcional, por lo que su **Semáforo Económico** se encuentra en verde. Así, las entidades cuyo Semáforo Económico de pobreza laboral al 3T2023 se encuentra en verde y además cumplieron con su meta de generación de empleo a octubre son **Baja California Sur, Baja California, Quintana Roo, Ciudad de México y Querétaro**.

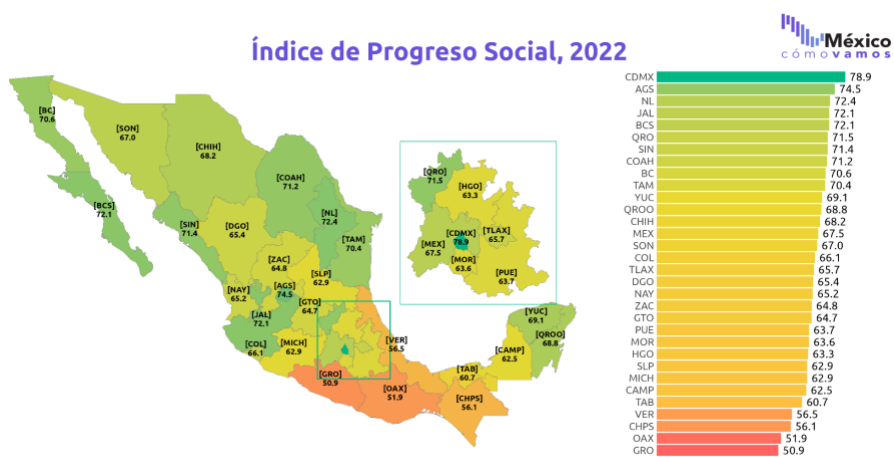
El desempeño de **Sinaloa** y del **Estado de México** en generación de empleo formal es menor al 75% de su meta, por lo que su **Semáforo Económico** se encuentra en rojo.



ÍNDICE DE PROGRESO SOCIAL

El **bienestar y la calidad de vida** de sus habitantes, con independencia de su nivel de producción o del gasto público, son condiciones necesarias para que un estado pueda desarrollarse de manera integrada, sustentable, sostenida e incluyente.

En 2022, el puntaje nacional del IPS fue de 65.6 puntos de 100 posibles el cual ha sido el más alto desde que se tiene registro. Todas las entidades presentan un aumento en su puntaje respecto a 2021.



ELABORADO POR MÉXICO, ¿CÓMO VAMOS? CON INFORMACIÓN PÚBLICA

Si bien el desempeño económico de una entidad con bajo progreso social puede ser positivo, como es el caso de **Oaxaca** y **Tabasco**, con tasas de crecimiento anual de 13.1 y 11.5%, respectivamente, el simple crecimiento económico no basta para ser una entidad de desarrollo prometedor.

Por esto, fueron seleccionadas las entidades con buen desempeño en pobreza laboral y generación de empleo formal que pertenecieran a las 10 mejores entidades en el Índice de Progreso Social (IPS) 2022. **Baja California Sur, Baja California, Ciudad de México y Querétaro** cumplen con este criterio.

Quintana Roo, al encontrarse en la posición 12, fue descartada.

CRECIMIENTO ECONÓMICO

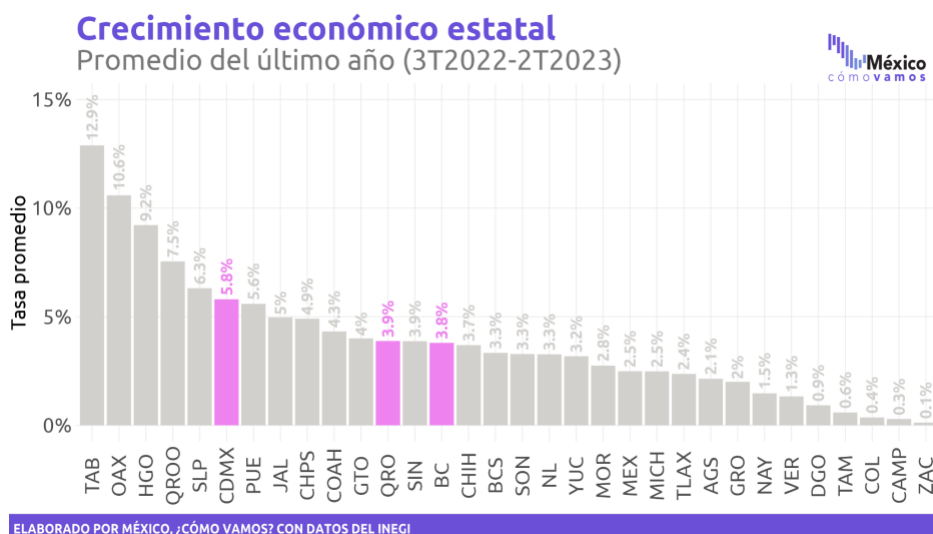
El crecimiento económico es condición necesaria más no suficiente para el progreso social y a pesar de que en el agregado las perspectivas y cifras observadas son optimistas, las tasas de crecimiento positivas resultan insuficientes para afirmar que un estado promueve un desarrollo sostenible e incluyente, en especial al observar un solo periodo.

Por esto, para definir el **ranking de los estados del año** ordenamos a las entidades de acuerdo con el promedio de las tasas de crecimiento anual de los últimos cuatro periodos disponibles (3T2022-2T2023).

Así, de las cuatro entidades que reunieron los tres criterios anteriores (pobreza laboral, empleo formal e IPS), obtenemos que las tres entidades con mayores crecimientos anuales promedio son las siguientes:

1. **Ciudad de México**
2. **Querétaro**
3. **Baja California**

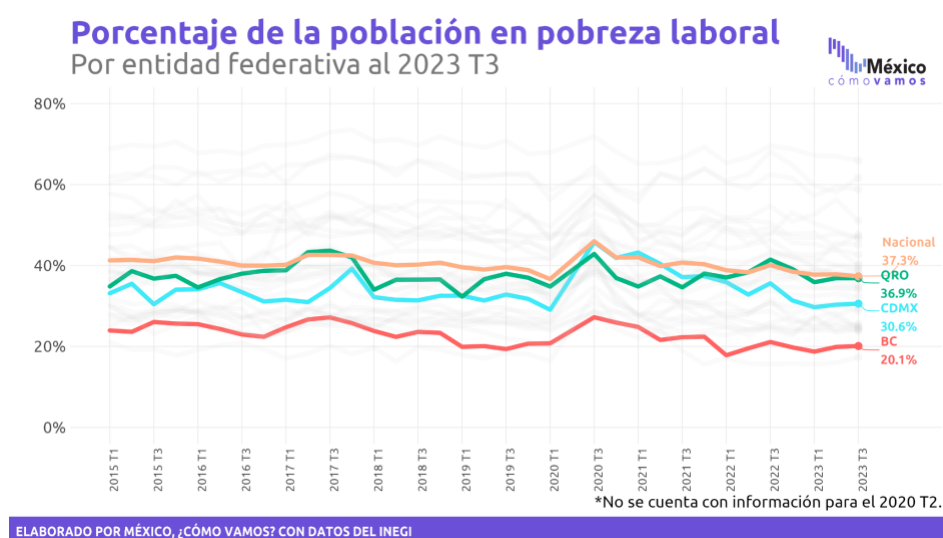
El desempeño que las llevó a cumplir los criterios de la clasificación se describe a continuación.



Ciudad de México, Querétaro y Baja California: los estados del año

Baja California es la segunda entidad con menor pobreza laboral, mientras que **Ciudad de México** y **Querétaro** ocupan la 12ª y 17ª posición, respectivamente.

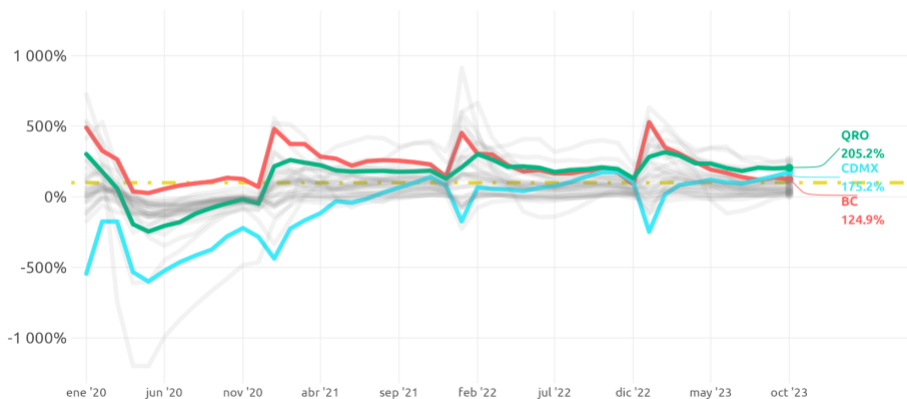
En el **Semáforo Económico de pobreza laboral**, las tres entidades se colocan por debajo del estimado nacional de este indicador en los tres trimestres de 2023.



Respecto a la generación de empleos formales, a octubre de 2023, **Querétaro, Ciudad de México y Baja California** se encuentran en las posiciones 4, 6 y 10, ¡con **205.2%, 175.2% y 124.9% de la meta cumplida, respectivamente!**

Cumplimiento de meta en la generación de puestos de trabajo Acumulado anual a octubre de 2023

México
cómo vamos

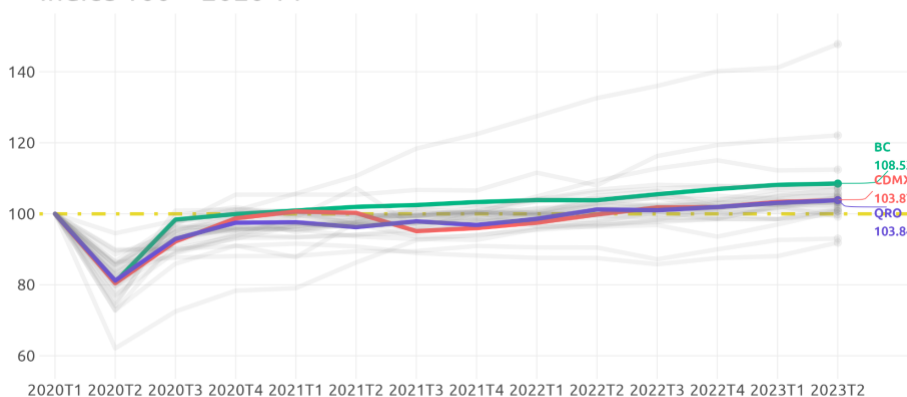


ELABORADO POR MÉXICO, ¿CÓMO VAMOS? CON DATOS DEL IMSS.

Asimismo, se tomó en cuenta que las entidades con mejor desempeño ya hayan recuperado la actividad económica que tenían antes del choque de la pandemia.

¿Cómo ha sido la recuperación de las entidades federativas? Índice 100 = 2020 T1

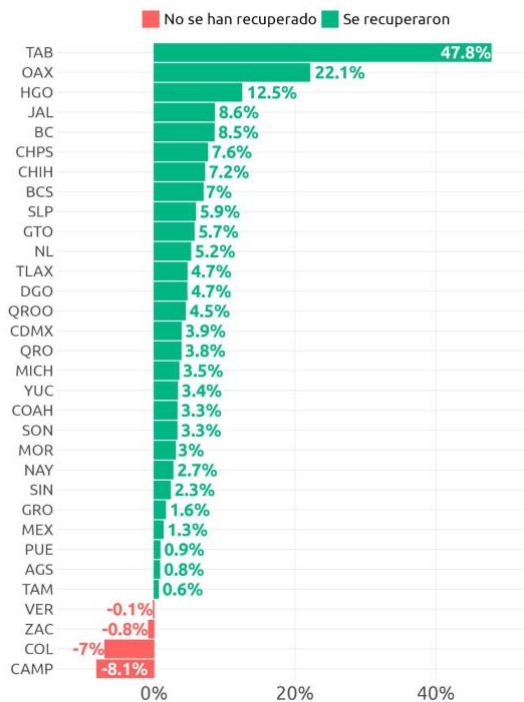
México
cómo vamos



ELABORADO POR MÉXICO, ¿CÓMO VAMOS? CON DATOS DEL INEGI

Baja California tuvo una recuperación temprana –en el 1T2021 su actividad económica era mayor que en el 1T2020– y se encuentra en 8.5% por arriba. La **Ciudad de México** y **Querétaro** tardaron más en recuperar su nivel prepandemia pero ya se encuentran 3.9 y 3.8% por arriba de su nivel prepandemia, respectivamente.

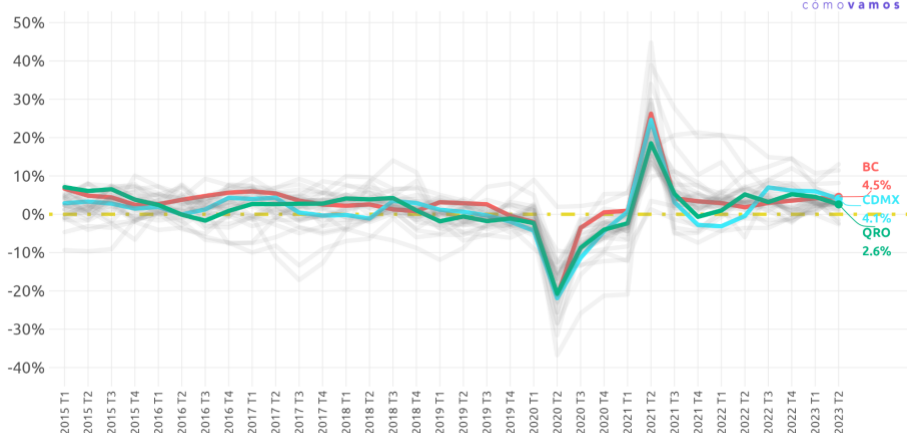
¿Qué entidades ya recuperaron su actividad económica prepandemia? 1º trimestre de 2020 vs 2º trimestre de 2023



ELABORADO POR MÉXICO, ¿CÓMO VAMOS? CON DATOS DEL INEGI

En el 2T2023, **Baja California** mantiene una tasa anual de crecimiento de 4.5%, seguida por la **Ciudad de México** y **Querétaro** con 4.1% y 2.6%, respectivamente.

Crecimiento económico estatal Tasa anual de crecimiento

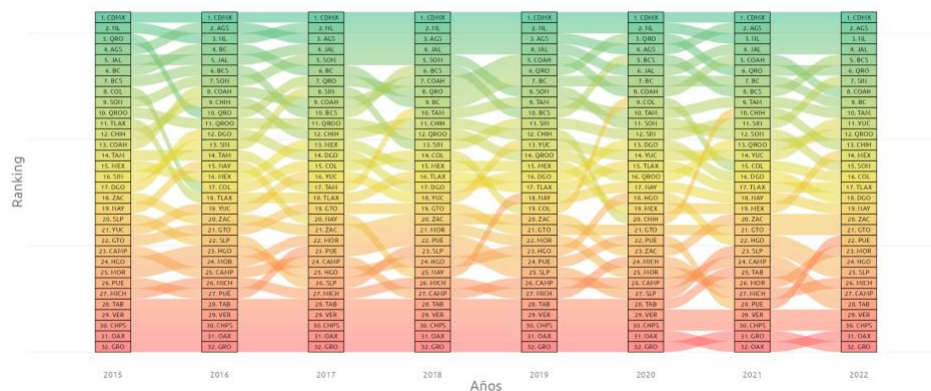


ELABORADO POR MÉXICO, ¿CÓMO VAMOS? CON DATOS DEL INEGI

Si bien **Baja California** registra la mayor tasa de crecimiento anual en el 2T2023, en relación a las otras dos entidades destacadas, al analizar la tasa de crecimiento promedio del último año, **Ciudad de México** se posiciona en el primer lugar con una tasa promedio de 5.8%, seguida por **Querétaro** con 3.9% y **Baja California** con 3.8%.

En cuanto a indicadores sociales y ambientales, **Ciudad de México**, **Querétaro** y **Baja California** se encuentran dentro de las primeras 10 entidades con mejores puntuaciones en el **Índice de Progreso Social**, no solo en 2022 sino a lo largo del tiempo (2015-2022). Ciudad de México ocupa el 1er lugar, Querétaro el 6to y Baja California el 9no.

Ranking del Índice de Progreso Social 2015 - 2022



ELABORADO POR MÉXICO, ¿CÓMO VAMOS? CON INFORMACIÓN PÚBLICA

En cuanto a la dimensión de **Necesidades Humanas Básicas (NHB)**, que incorpora, entre otras cosas, las consecuencias del **exceso de mortalidad por la pandemia de Covid-19**, así como la **seguridad ciudadana**, el acceso a agua y drenaje y la calidad de la vivienda en la entidad:

- **Ciudad de México** mantiene la **octava mejor posición** en esta dimensión. Destaca al estar dentro de los primeros diez lugares en dos de los cuatro componentes de esta dimensión: *Agua y saneamiento* y *Vivienda*. Sin embargo, mantiene la posición 16 en el componente de *Nutrición y cuidados médicos básicos* y la 19 en el componente de *Seguridad personal*.
- **Querétaro** mantiene la **quinta mejor posición** en NHB, y se encuentra en los primeros doce lugares en todos los componentes, excepto *Seguridad personal* en donde ocupa la posición 16.

- **Baja California** se encuentra en el lugar **16 en NHB**. Aunque mantiene un buen desempeño en los componentes de *Vivienda y Agua y saneamiento*, está dentro de los peores siete lugares en *Nutrición y cuidados médicos básicos*, y *Seguridad personal*.

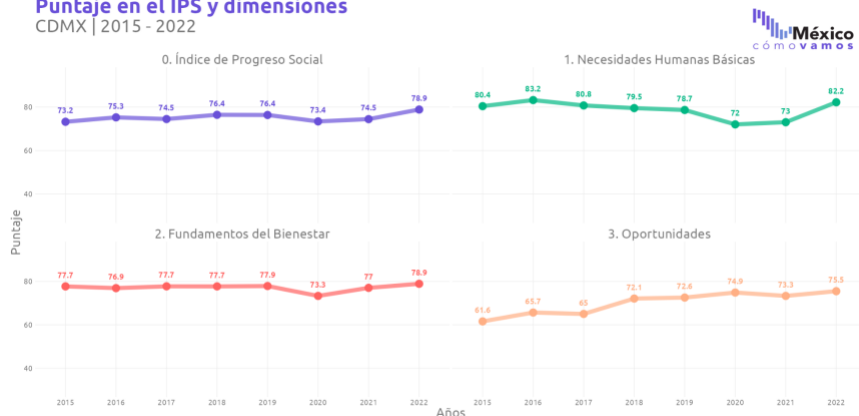
En relación a **Fundamentos del Bienestar**, que incorpora variables y dimensiones tales como cuidado preventivo de la salud, acceso a educación básica y telecomunicaciones, así como calidad del medio ambiente:

- **Ciudad de México** ocupa la **primera** posición y está dentro de los mejores diez lugares en tres de los cuatro componentes de la dimensión. Especialmente destaca al tener el **mejor puntaje** en *Acceso a conocimientos básicos* y la **tercera posición** en *Acceso a información y comunicaciones*. Sin embargo, se encuentra en la **cuarta peor** posición en *Salud y bienestar*.
- **Querétaro** mantiene la **cuarta mejor** posición, y se encuentra en los **mejores cinco lugares** en tres componentes. En el caso de *Acceso a información y comunicaciones* está en el lugar 17.
- **Baja California** tiene el **tercer mejor** lugar en esta dimensión. Destaca al encontrarse en las **mejores diez posiciones en los cuatro componentes**.

Respecto a la dimensión de **Oportunidades**, la cual incorpora derechos y libertades con los que cuenta la población en estos estados:

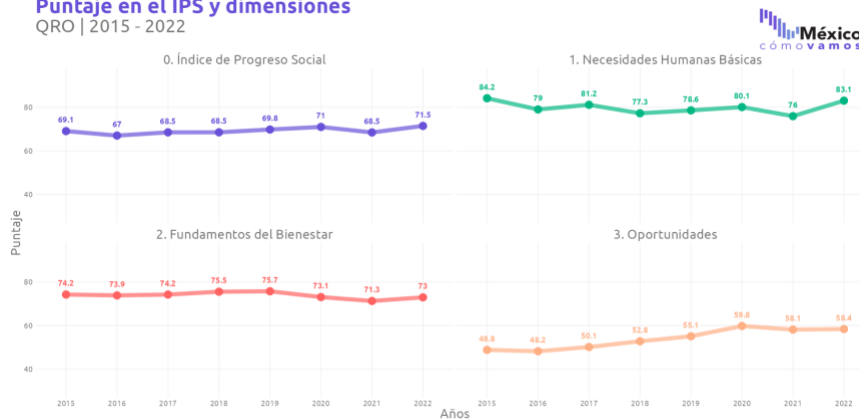
- **Ciudad de México** mantiene la **primera mejor posición** y resalta al encontrarse en los primeros cinco lugares en los cuatro componentes.
- **Querétaro** ocupa la posición 16 en esta dimensión. En relación al desempeño de los componentes, si bien no ha logrado insertarse en los primeros diez lugares en ninguno de ellos, en los componentes que mejor se desempeñó fueron *Libertad personal y de elección* y *Acceso a educación superior*, en los que ocupa el onceavo lugar.
- **Baja California** mantiene la **tercera posición**. En los cuatro componentes se encuentra en los primeros diez lugares. Destaca que tiene el puntaje más alto **en el componente de Inclusión**.

Puntaje en el IPS y dimensiones CDMX | 2015 - 2022



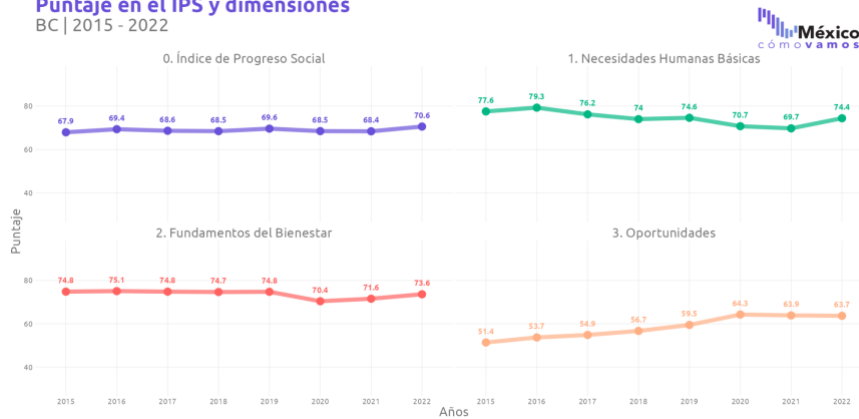
ELABORADO POR MÉXICO, ¿CÓMO VAMOS? CON INFORMACIÓN PÚBLICA

Puntaje en el IPS y dimensiones QRO | 2015 - 2022



ELABORADO POR MÉXICO, ¿CÓMO VAMOS? CON INFORMACIÓN PÚBLICA

Puntaje en el IPS y dimensiones BC | 2015 - 2022



ELABORADO POR MÉXICO, ¿CÓMO VAMOS? CON INFORMACIÓN PÚBLICA

Para más información visita www.mexicocomovamos.mx

Contáctanos en contacto@mexicocomovamos.mx y en el 55 7590 1756