



La inflación se acelera en junio, hila 4 meses al alza por las frutas y verduras

09 / JULIO / 2024

México, ¿cómo vamos?

<https://mexicocomovamos.mx/>
contacto@mexicocomovamos.mx



@mexicocomovamos

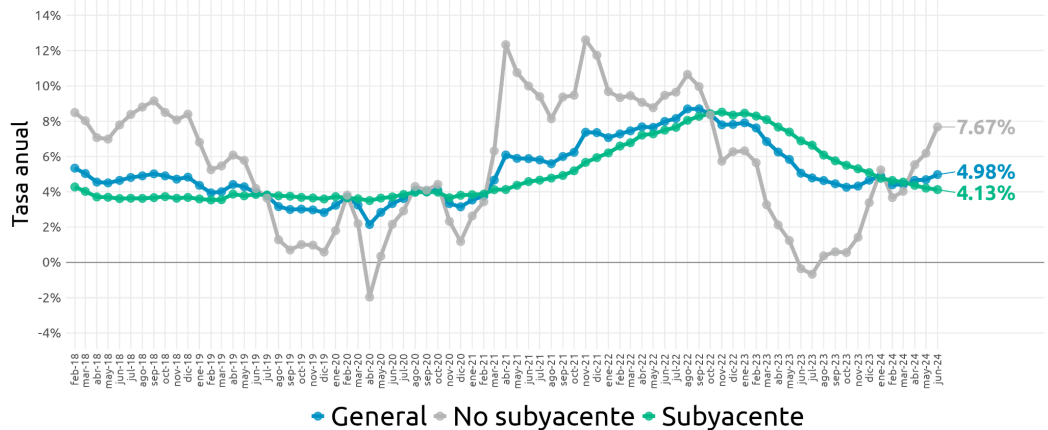
La inflación se acelera en junio, hila 4 meses al alza por las frutas y verduras

En junio de 2024 la inflación general fue de 4.98%, mayor a lo observado en mayo, cuando fue de 4.69%. La inflación subyacente continúa con una trayectoria a la baja, llegando a 4.13% desde 4.21% en mayo. El genérico con mayor incidencia este mes fue el chayote, el cual tuvo una variación mensual de 128.58% y contribuyó en 0.093 puntos a la variación mensual.

Con base en los últimos datos publicados por el INEGI, México, ¿cómo vamos? estimó el semáforo nacional de inflación. De acuerdo con dichos datos, durante el sexto mes de 2024:

- La tasa anual de inflación fue de 4.98%.
- La inflación anual continúa por encima del objetivo del Banco de México y su rango de variabilidad de 3% +/- 1%.
- **El semáforo nacional de inflación está en rojo.**
- El dato de la inflación anual de junio de 2024 fue superior al del mes anterior, cuando fue de 4.69%.

Inflación al consumidor Tasa anual, Junio 2024



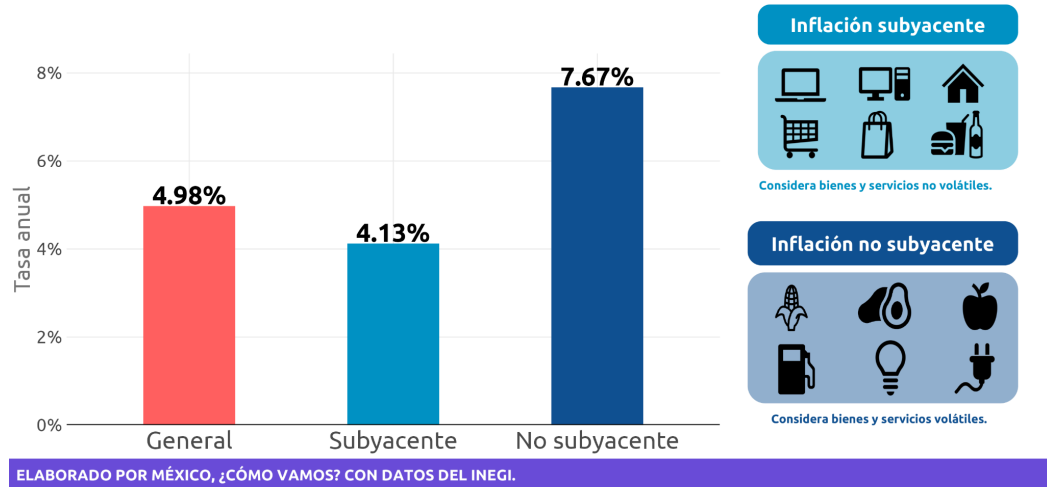
ELABORADO POR MÉXICO, ¿CÓMO VAMOS? CON DATOS DEL INEGI

- La inflación **subyacente** fue de 4.13% anual, **menor** que en el mes anterior (4.21%).
- La inflación general y subyacente se encuentran por arriba del límite superior de 4.00% del rango de variabilidad de Banxico desde marzo de 2021.

- En México, la política monetaria es conducida por el Banco de México y ante el escenario de alta inflación esta ha consistido en 15 **incrementos** de la tasa de referencia, los cuales iniciaron en junio de 2021 y se detuvieron tras la decisión del 30 de marzo de 2023, cuando la tasa de referencia se situó en 11.25%. Permaneció en este nivel por un año. En marzo de 2024, Banxico disminuyó por primera vez la tasa de interés, situándola en 11.00%, misma que se mantuvo en las decisiones de mayo y junio.
- La inflación **no subyacente** fue de 7.67%, **mayor** que el mes anterior (6.19%). En su interior, las **frutas y verduras** son las que muestran una **mayor** variación anual, con un incremento de 19.73%.

Inflación al consumidor

Tasa anual para Junio 2024



México, ¿cómo vamos?

<https://mexicocomovamos.mx/>
contacto@mexicocomovamos.mx

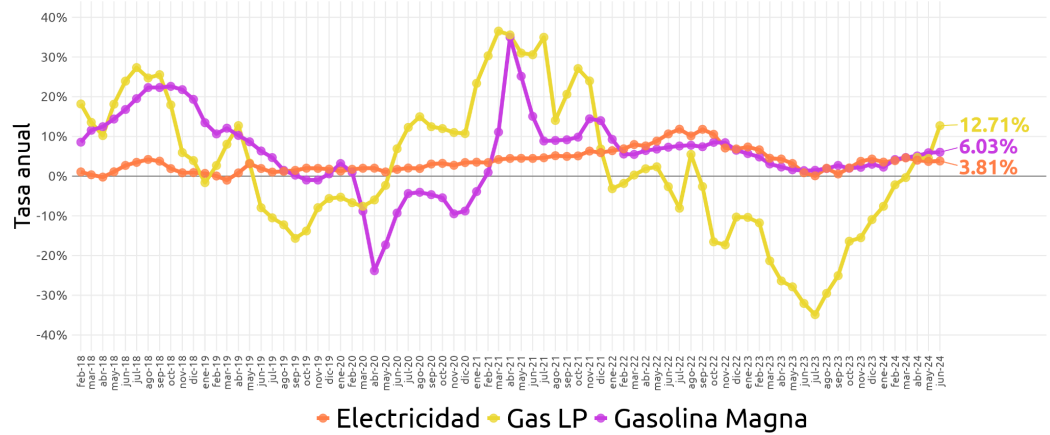


@mexicocomovamos

¿Cómo van los energéticos?

- En junio de 2024 la variación anual en el precio de la electricidad fue de 3.81%, incremento mayor al del mes anterior (3.71%).
- La variación anual en el precio de la gasolina magna fue de 6.03%, incremento mayor que el mes previo (5.9%).
- La variación anual en el precio del gas LP fue de 12.71%, variación mayor a la del mes anterior (4.47%).

¿Cómo van los energéticos? Tasa anual, Junio 2024



ELABORADO POR MÉXICO, ¿CÓMO VAMOS? CON DATOS DEL INEGI

México, ¿cómo vamos?

<https://mexicocomovamos.mx/>
contacto@mexicocomovamos.mx



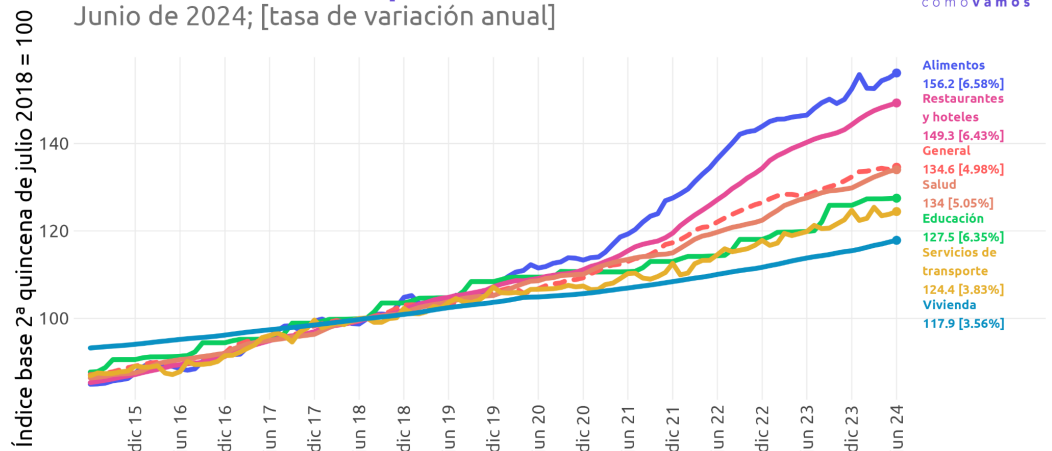
@mexicocomovamos

¿Cómo van los alimentos?

- Los alimentos aumentaron 6.58% anual en junio de 2024, variación mayor al mes anterior (5.99%) y se encuentra por encima de la inflación general de 4.98%. Esta situación es preocupante, ya que 4 de cada 10 mexicanos se encuentran en situación de **pobreza laboral**.

Índice de precios al consumidor por clasificación del consumo individual por finalidades seleccionadas

Junio de 2024; [tasa de variación anual]



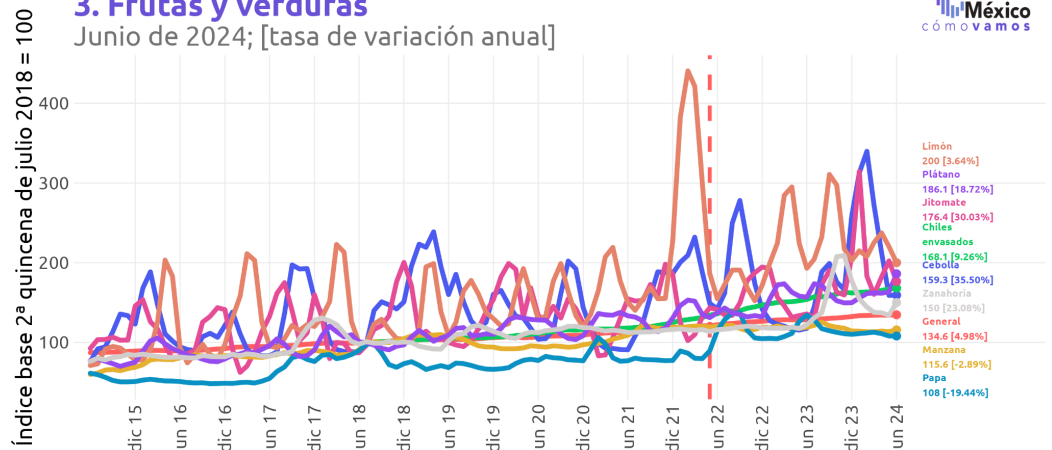
*Las desagregaciones del INPC solo tienen valor informativo.

ELABORADO POR MÉXICO, ¿CÓMO VAMOS? CON DATOS DEL INEGI

- Diversos alimentos centrales en la dieta de los mexicanos se muestran al alza.
 - El jitomate tuvo un incremento anual de 30.03%, a pesar de la reducción de -12.82% en el último mes.

Índice de precios al consumidor de canasta PROFECO 3. Frutas y verduras

Junio de 2024; [tasa de variación anual]



*Las desagregaciones del INPC solo tienen valor informativo.

**La línea punteada representa la implementación del PACIC.

ELABORADO POR MÉXICO, ¿CÓMO VAMOS? CON DATOS DEL INEGI

México, ¿cómo vamos?

<https://mexicocomovamos.mx/>
contacto@mexicocomovamos.mx

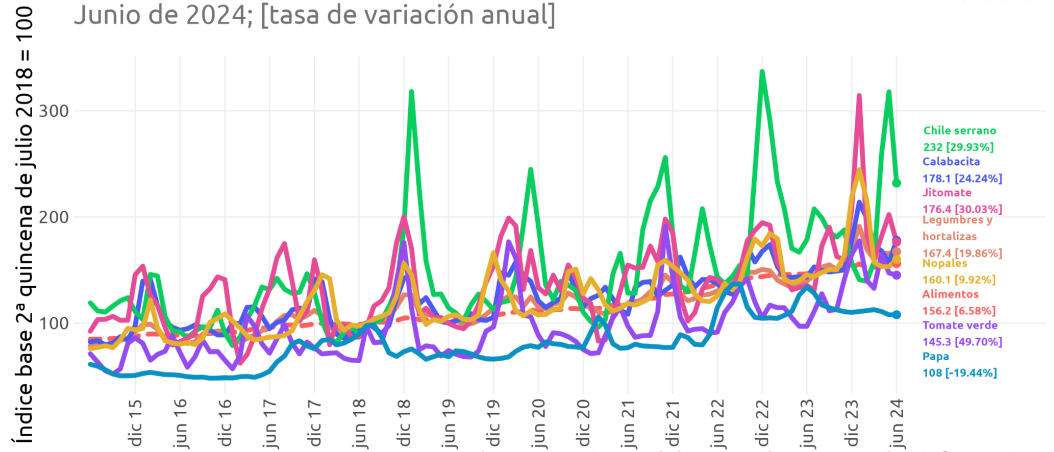


@mexicocomovamos

- Por su parte, el precio de la cebolla tuvo una variación de 0.2% en el último mes, además, su incremento anual es de 35.5%.
- El chile serrano tuvo un incremento anual de 29.9% y una caída de (-)27% en el último mes.

Índice de precios al consumidor de legumbres seleccionadas

Junio de 2024; [tasa de variación anual]



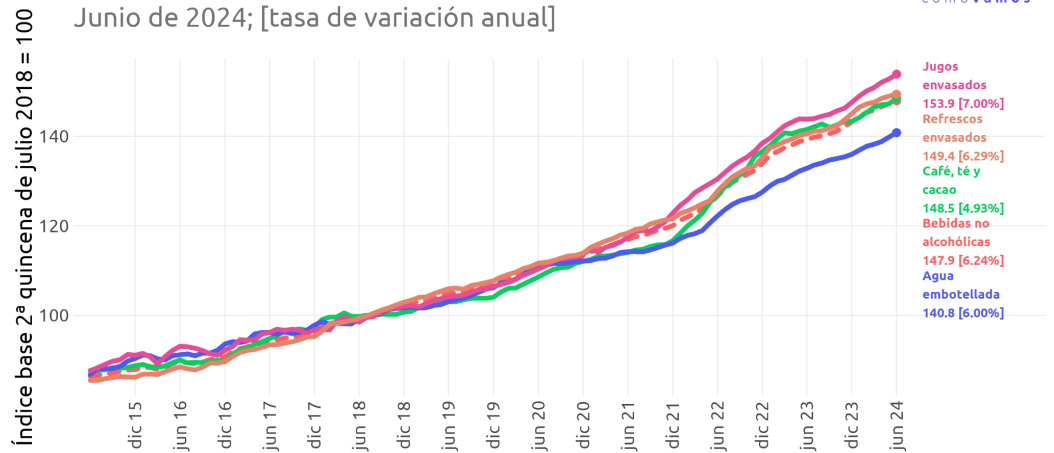
*Las desagregaciones del INPC solo tienen valor informativo.

ELABORADO POR MÉXICO, ¿CÓMO VAMOS? CON DATOS DEL INEGI

- Los jugos envasados tuvieron un incremento anual de 7.0% y de 0.7% en el último mes.

Índice de precios al consumidor de bebidas no alcohólicas seleccionadas

Junio de 2024; [tasa de variación anual]



*Las desagregaciones del INPC solo tienen valor informativo.

ELABORADO POR MÉXICO, ¿CÓMO VAMOS? CON DATOS DEL INEGI

- El azúcar presenta un incremento anual de 14.38%.

México, ¿cómo vamos?

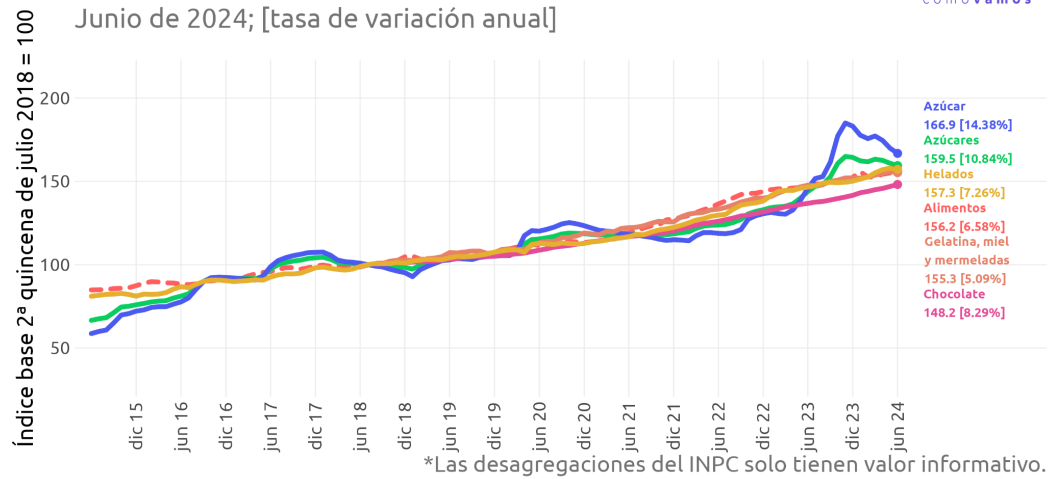
<https://mexicocomovamos.mx/>
contacto@mexicocomovamos.mx



@mexicocomovamos

Índice de precios al consumidor de azúcares seleccionadas

Junio de 2024; [tasa de variación anual]



ELABORADO POR MÉXICO, ¿CÓMO VAMOS? CON DATOS DEL INEGI

México, ¿cómo vamos?

<https://mexicocomovamos.mx/>
contacto@mexicocomovamos.mx



@mexicocomovamos

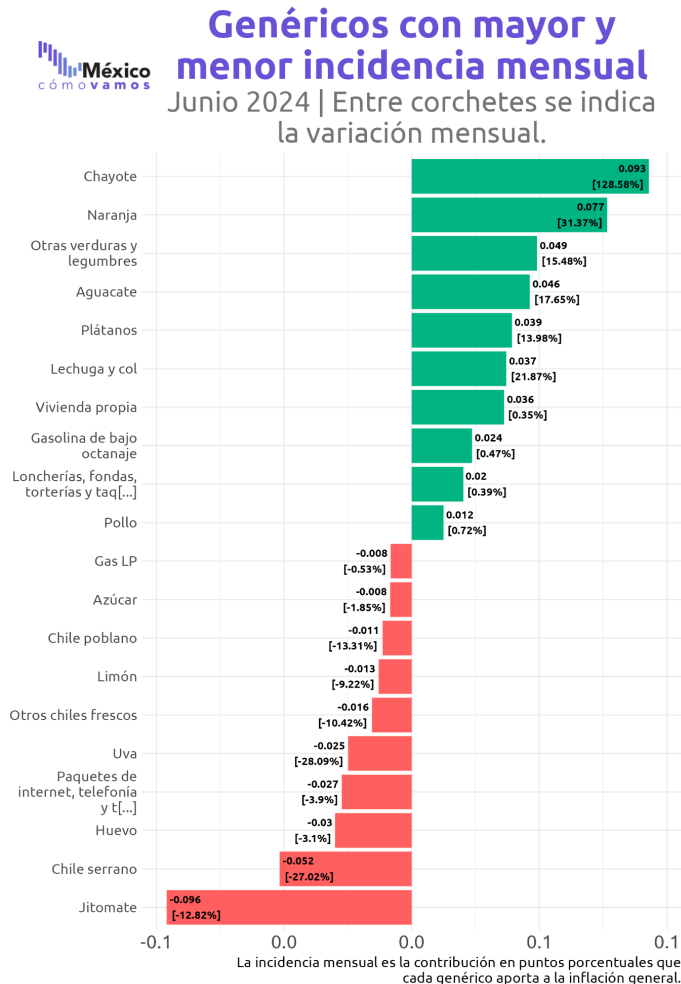
Incidencia

Se refiere a la contribución en puntos porcentuales de cada producto o componente del INPC a la inflación general, es decir, qué tanto aporta el producto o conjuntos de productos a la inflación observada en un periodo dado.

Productos con mayor incidencia

La siguiente figura muestra los productos genéricos que tuvieron mayor y menor **incidencia mensual** en la inflación de junio de 2024.

- El genérico con mayor incidencia fue el chayote, el cual tuvo una variación mensual de 128.58% y contribuyó en 0.093 puntos a la variación mensual.



ELABORADO POR MÉXICO, ¿CÓMO VAMOS? CON DATOS DEL INEGI

México, ¿cómo vamos?

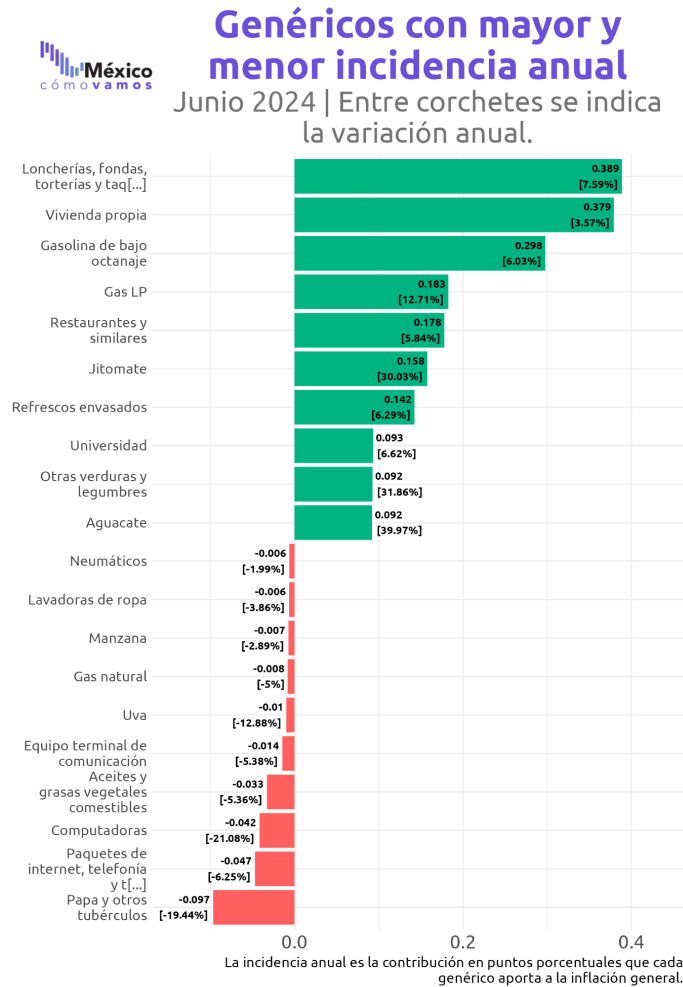
<https://mexicocomovamos.mx/>
contacto@mexicocomovamos.mx



@mexicocomovamos

La siguiente figura muestra los productos genéricos que tuvieron mayor y menor **incidencia anual** en la inflación de junio de 2024.

- El genérico con mayor incidencia anual fueron las loncherías, aportando 0.389 puntos a la inflación general de 4.98%. El genérico con menor incidencia anual fue la papá y otros tubérculos, restando (-) 0.097 puntos.



ELABORADO POR MÉXICO, ¿CÓMO VAMOS? CON DATOS DEL INEGI

Evolución de la incidencia en el tiempo

La siguiente figura muestra la **incidencia anual** por clasificación del consumo individual por finalidades (CCIF), es decir, cuánto aporta en puntos porcentuales a la inflación general el conjunto de productos y servicios de cada finalidad, por ejemplo:

México, ¿cómo vamos?

<https://mexicocomovamos.mx/>
contacto@mexicocomovamos.mx

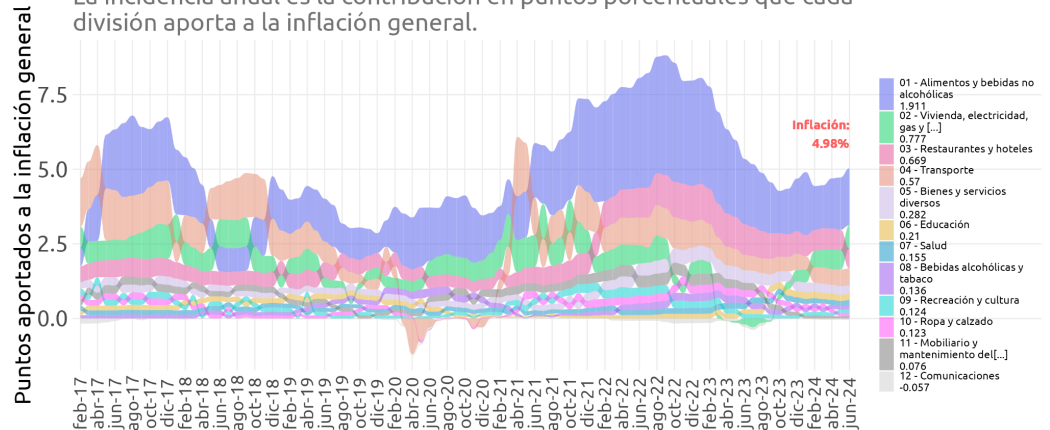


@mexicocomovamos

- Los alimentos y bebidas no alcohólicas contribuyeron en 1.91 puntos a la inflación general de 4.98% y tuvieron una variación anual de 6.54%. Esta variación es superior a la inflación general.
- Alimentos y bebidas no alcohólicas es la finalidad de consumo individual que más aporta a la inflación desde mayo de 2021.

Incidencia anual por clasificación del consumo individual por finalidades

La incidencia anual es la contribución en puntos porcentuales que cada división aporta a la inflación general.



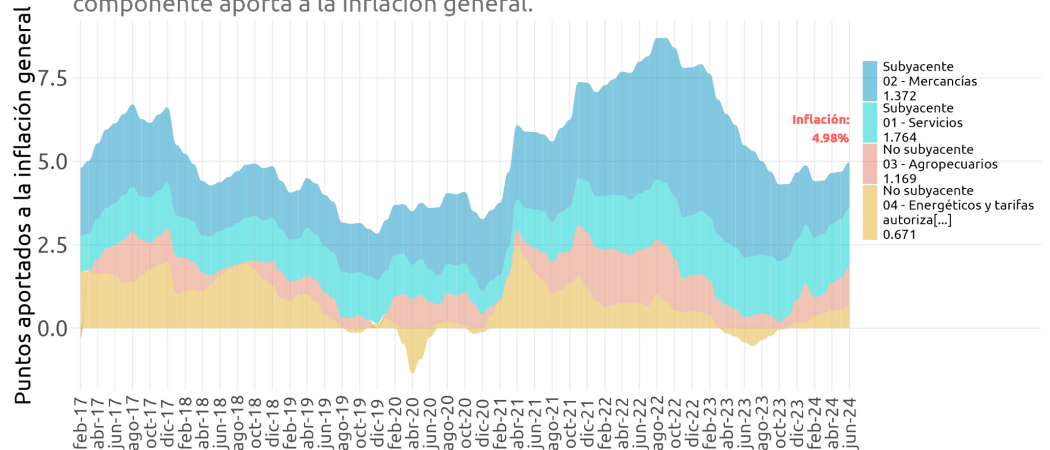
Junio de 2024.

ELABORADO POR MÉXICO, ¿CÓMO VAMOS? CON DATOS DEL INEGI

- Al desagregar por los componentes del INPC, se observa que **el componente subyacente de servicios es el de mayor incidencia en junio**, aportando 1.76 puntos a la inflación general de 4.98%, seguido por el componente subyacente de **mercancías** (contempla alimentos), con 1.37 puntos.

Incidencia anual por componente del INPC

La incidencia anual es la contribución en puntos porcentuales que cada componente aporta a la inflación general.

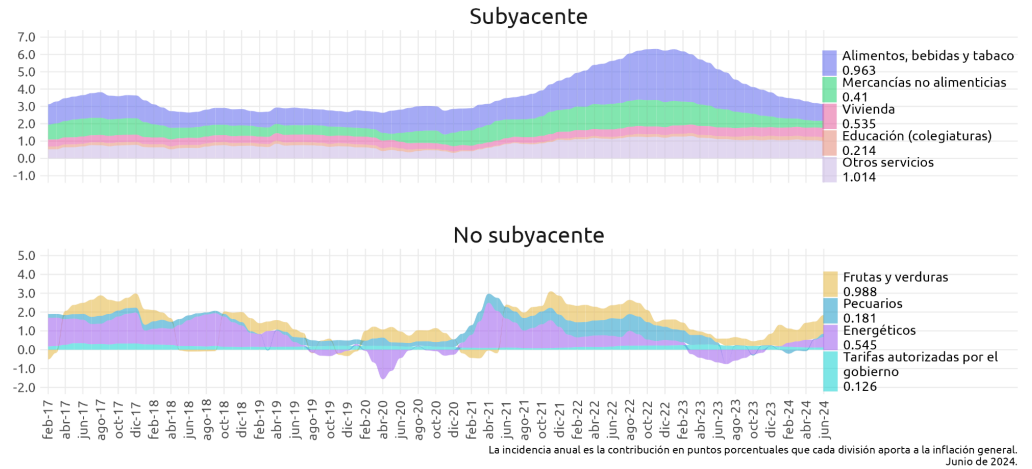


Junio de 2024.

ELABORADO POR MÉXICO, ¿CÓMO VAMOS? CON DATOS DEL INEGI

- Finalmente, se desagrega la incidencia del componente subyacente y no subyacente en sus distintos subcomponentes, con lo que se observa que la incidencia de las frutas y verduras se mantiene alta en 2024. En junio, estas contribuyeron en 0.99 puntos a la inflación general de 4.98%.

Incidencia anual por componente y concepto del INPC



ELABORADO POR MÉXICO, ¿CÓMO VAMOS? CON DATOS DEL INEGI

México, ¿cómo vamos?

<https://mexicocomovamos.mx/>
contacto@mexicocomovamos.mx

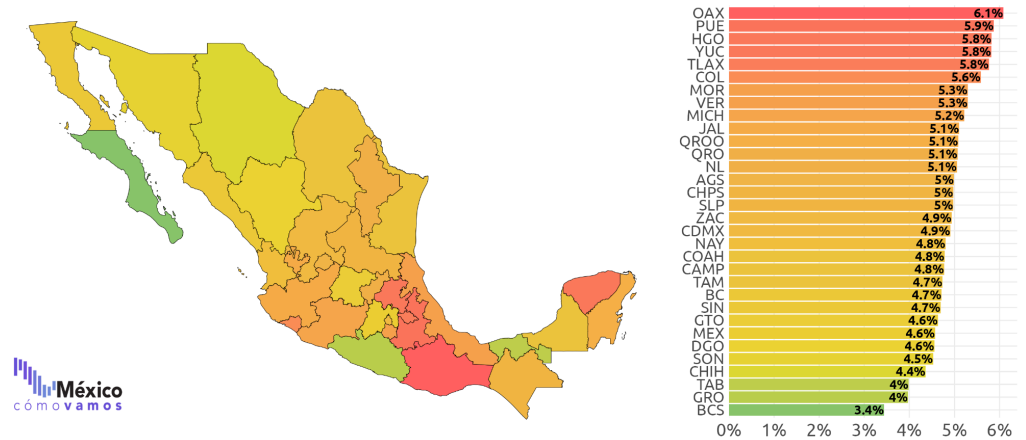


@mexicocomovamos

La inflación no es homogénea en el país

- Los estados con mayor inflación anual en el país en junio de 2024 fueron Oaxaca (6.1%), Puebla (5.9%), Hidalgo (5.8%), Yucatán (5.8%) y Tlaxcala (5.8%).
- Las entidades con menor inflación fueron Baja California Sur (3.4%), Guerrero (4%), Tabasco (4%), Chihuahua (4.4%) y Sonora (4.5%).

Inflación anual por entidad federativa Tasa anual, Junio 2024



ELABORADO POR MÉXICO, ¿CÓMO VAMOS? CON DATOS DEL INEGI

Para más información consulta [el microsítio de inflación de México, ¿cómo vamos?](#)

Contáctanos en contacto@mexicocomovamos.mx y en el 55 7590 1756

México, ¿cómo vamos?

<https://mexicocomovamos.mx/>
contacto@mexicocomovamos.mx



@mexicocomovamos