



# Inflación retoma trayectoria a la baja en noviembre

**LA INFLACIÓN SUBYACENTE CONTINÚA A LA BAJA Y SE UBICA EN 3.58% ANUAL**

**09 / DICIEMBRE / 2024**

México, ¿cómo vamos?

<https://mexicocomovamos.mx/>  
[contacto@mexicocomovamos.mx](mailto:contacto@mexicocomovamos.mx)



@mexicocomovamos

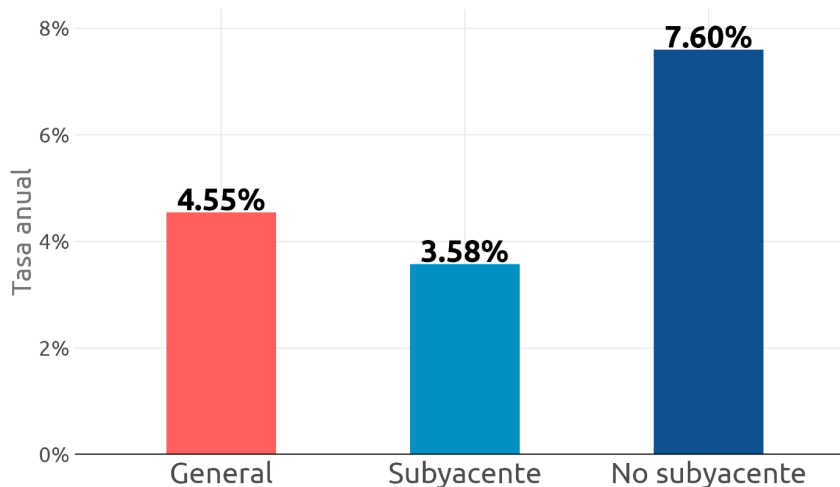
## Inflación retoma trayectoria a la baja en noviembre

En noviembre de 2024 la inflación general fue de 4.55% anual, mostrando una disminución después de un mes al alza, desde 4.76% en octubre. La inflación subyacente continúa con una trayectoria a la baja, llegando a 3.58%, desde 3.80% en octubre.

Con base en los últimos datos publicados por el INEGI, México, ¿cómo vamos? estimó el semáforo nacional de inflación. De acuerdo con dichos datos, durante el onceavo mes de 2024:

- La tasa anual de inflación fue de 4.55%.
- La inflación anual continúa por encima del objetivo del Banco de México y su rango de variabilidad de 3% +/- 1%.
- El **semáforo nacional de inflación** está en rojo.

### Inflación al consumidor Tasa anual para Noviembre 2024



#### Inflación subyacente



Considera bienes y servicios no volátiles.

#### Inflación no subyacente



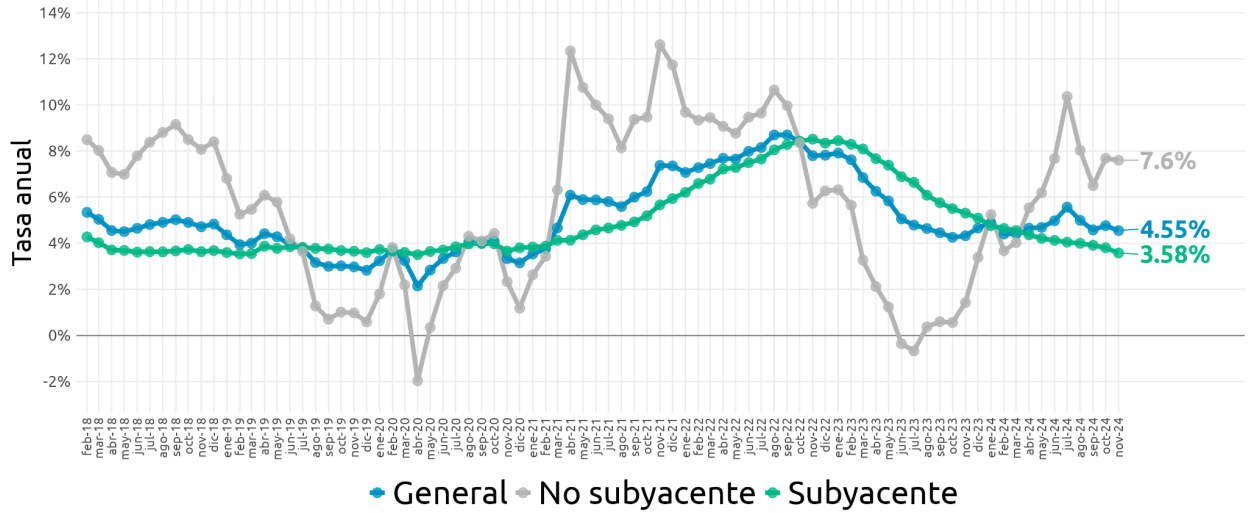
Considera bienes y servicios volátiles.

ELABORADO POR MÉXICO, ¿CÓMO VAMOS? CON DATOS DEL INEGI.

- La inflación anual de noviembre de 2024 disminuyó después de un mes al alza, ubicándose por debajo del 4.76% registrado en octubre.

## Inflación al consumidor

### Tasa anual, Noviembre 2024

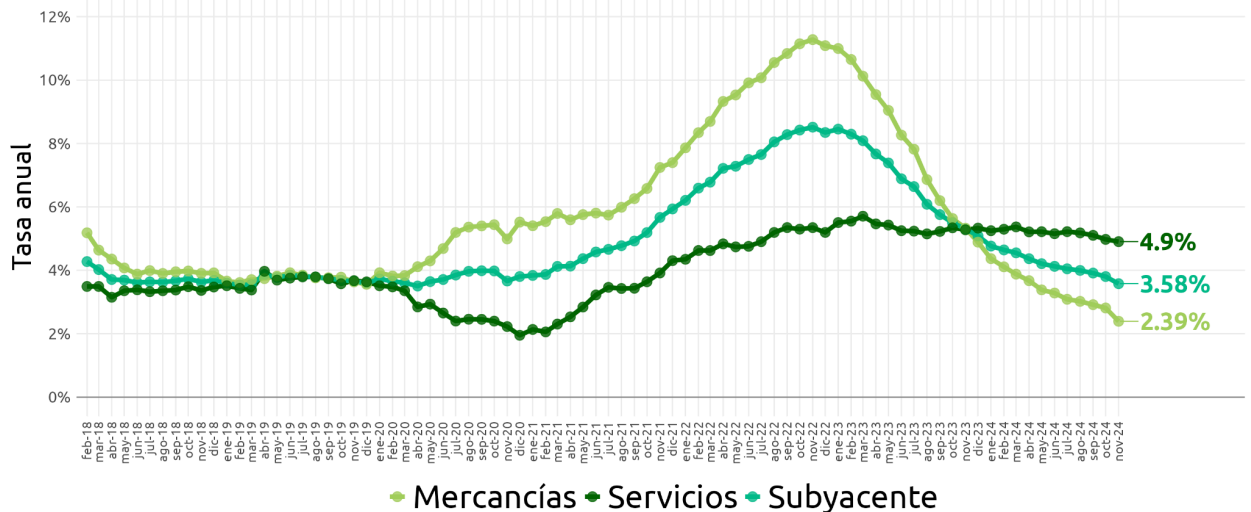


ELABORADO POR MÉXICO, ¿CÓMO VAMOS? CON DATOS DEL INEGI

- La inflación **subyacente** fue de 3.58% anual, **menor** que en el mes anterior (3.80%).
- Al interior del índice subyacente, los precios de las mercancías tuvieron un incremento de 2.39% anual, mientras que los de servicios muestran un incremento de 4.90% anual.

## Inflación subyacente

### Tasa anual, Noviembre 2024

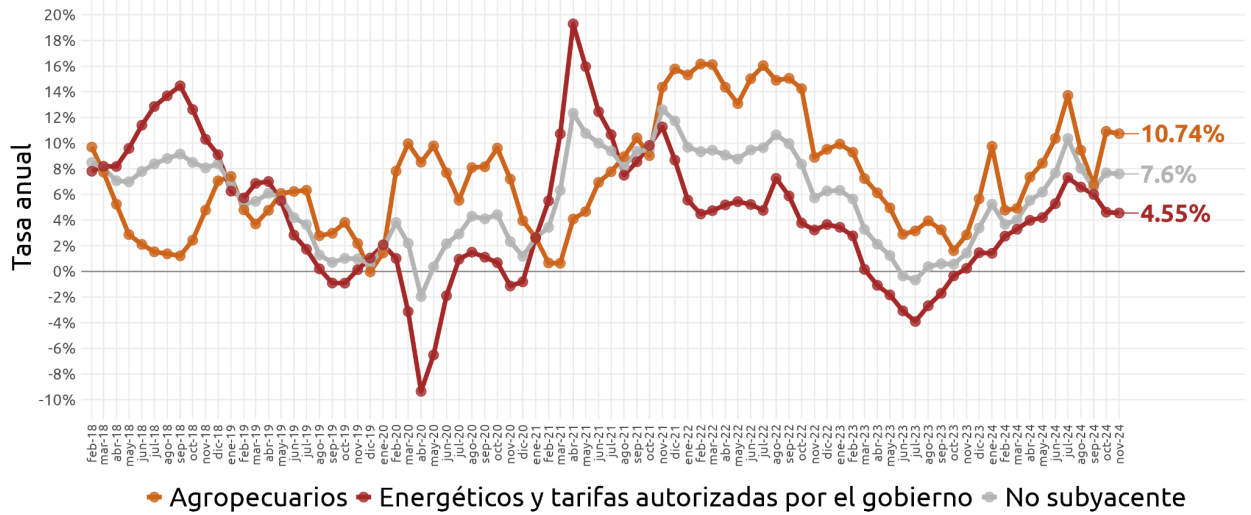


ELABORADO POR MÉXICO, ¿CÓMO VAMOS? CON DATOS DEL INEGI

- La inflación general se mantuvo por arriba del límite superior de 4.00% del rango de variabilidad de Banxico desde marzo de 2021. En agosto de 2024, por primera vez, la inflación subyacente se encontró dentro del rango y ha continuado una trayectoria descendente.
- En México, la política monetaria es conducida por el Banco de México y, ante el escenario de alta inflación tras la pandemia de COVID-19, esta consistió en 15 incrementos de la tasa de referencia, que iniciaron en junio de 2021 y se detuvieron tras la decisión del 30 de marzo de 2023, cuando la tasa de referencia se situó en 11.25%. Permaneció en este nivel por un año. En marzo de 2024, Banxico disminuyó por primera vez la tasa de interés, situándola en 11.00%. Tras dos decisiones en pausa, en agosto, septiembre y octubre continuaron con recortes de 25 puntos base, respectivamente. Actualmente se sitúa en 10.25%.
- La inflación **no subyacente** fue de 7.6%, **menor** que el mes anterior (7.68%).
- Al interior del índice no subyacente, los precios de los agropecuarios mostraron un incremento de 10.74% anual y los energéticos y tarifas autorizadas por el gobierno un aumento de 4.55% anual.
- La mayor variación anual la muestran las **frutas y verduras**, dentro de los agropecuarios, con un incremento de 16.81%.

## Inflación no subyacente

### Tasa anual, Noviembre 2024

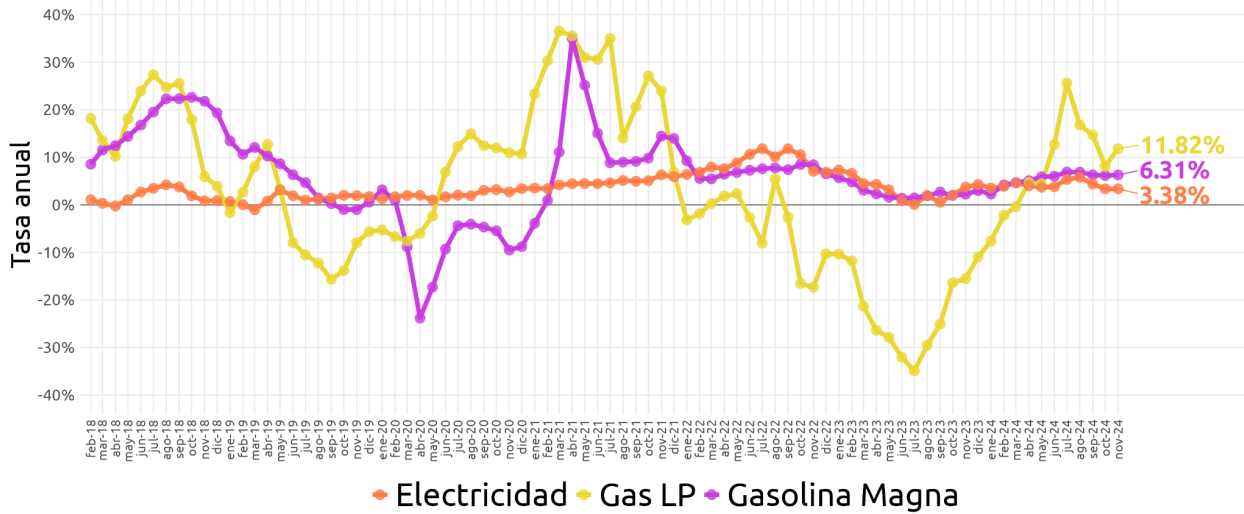


ELABORADO POR MÉXICO, ¿CÓMO VAMOS? CON DATOS DEL INEGI

## ¿Cómo van los energéticos?

- En noviembre de 2024 la variación anual en el precio de la electricidad fue de 3.38%, incremento ligeramente mayor al del mes anterior (3.37%).
- La variación anual en el precio de la gasolina magna fue de 6.31%, incremento mayor que el mes previo (6.18%).
- La variación anual en el precio del gas LP fue de 11.82%, variación mayor a la del mes anterior (8.14%).

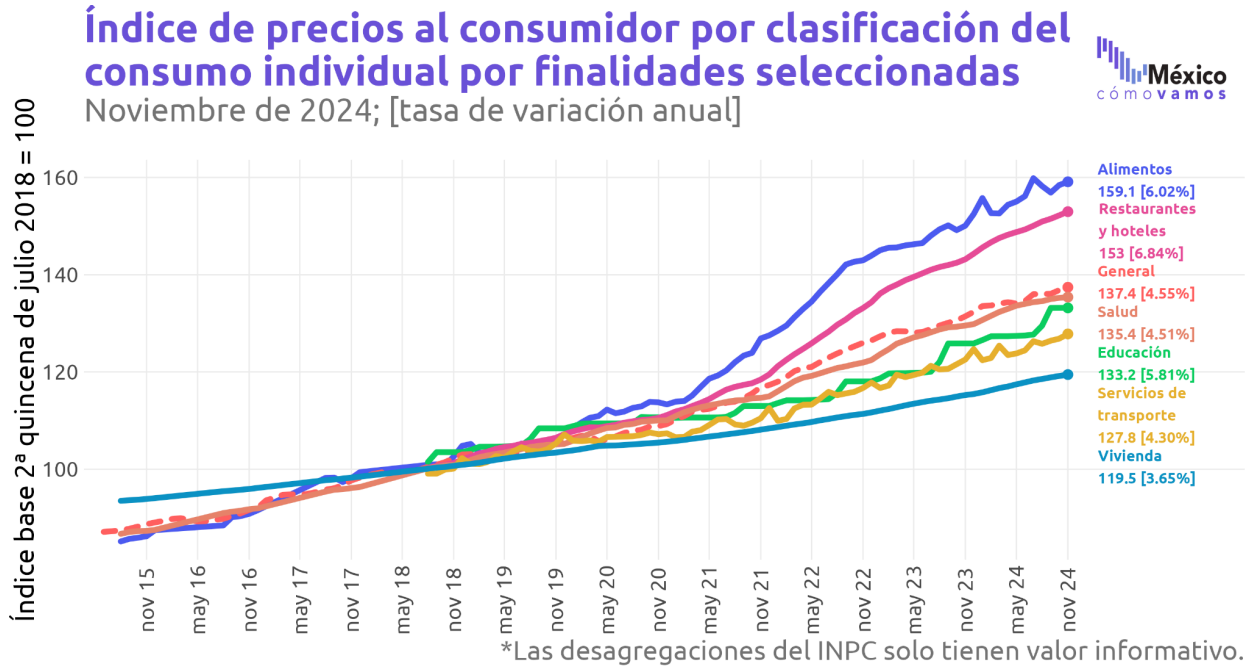
### ¿Cómo van los energéticos? Tasa anual, Noviembre 2024



ELABORADO POR MÉXICO, ¿CÓMO VAMOS? CON DATOS DEL INEGI

## ¿Cómo van los alimentos?

- El índice de precios de alimentos aumentó 6.02% anual en noviembre de 2024, por encima de la inflación anual de 4.55% anual. En noviembre de 2024 se observa una ligera disminución en los alimentos, cuando en el mes anterior se ubicaron en 6.21% anual.

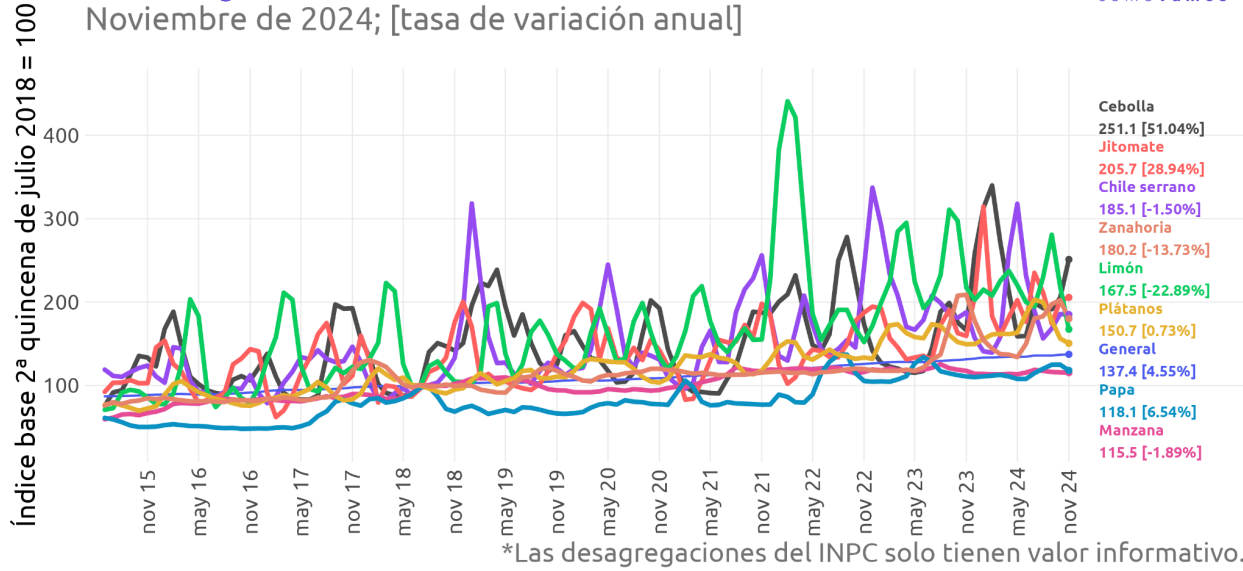


ELABORADO POR MÉXICO, ¿CÓMO VAMOS? CON DATOS DEL INEGI

- Diversos alimentos centrales en la dieta de los mexicanos se muestran al alza.
  - El jitomate tuvo un incremento anual de 28.94% y de 2.0% en el último mes.
  - El precio de la cebolla tuvo un incremento anual de 51.04% y de 22.3% en el último mes.

## Índice de precios al consumidor de frutas y verduras seleccionadas

Noviembre de 2024; [tasa de variación anual]



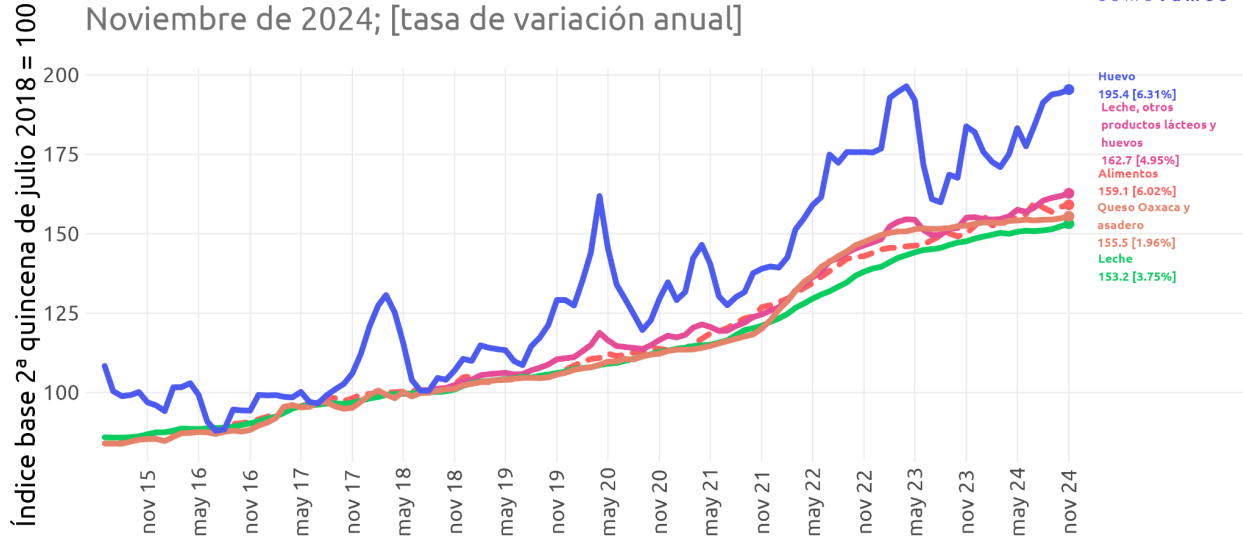
ELABORADO POR MÉXICO, ¿CÓMO VAMOS? CON DATOS DEL INEGI

- El precio del huevo tuvo una variación de 0.6% en el último mes y registra un incremento anual de 6.31%.



## Índice de precios al consumidor de lácteos y huevo seleccionados

Noviembre de 2024; [tasa de variación anual]



\*Las desagregaciones del INPC solo tienen valor informativo.

ELABORADO POR MÉXICO, ¿CÓMO VAMOS? CON DATOS DEL INEGI

## Incidencia

Se refiere a la contribución en puntos porcentuales de cada producto o componente del INPC a la inflación general, es decir, qué tanto aporta el producto o conjuntos de productos a la inflación observada en un periodo dado.

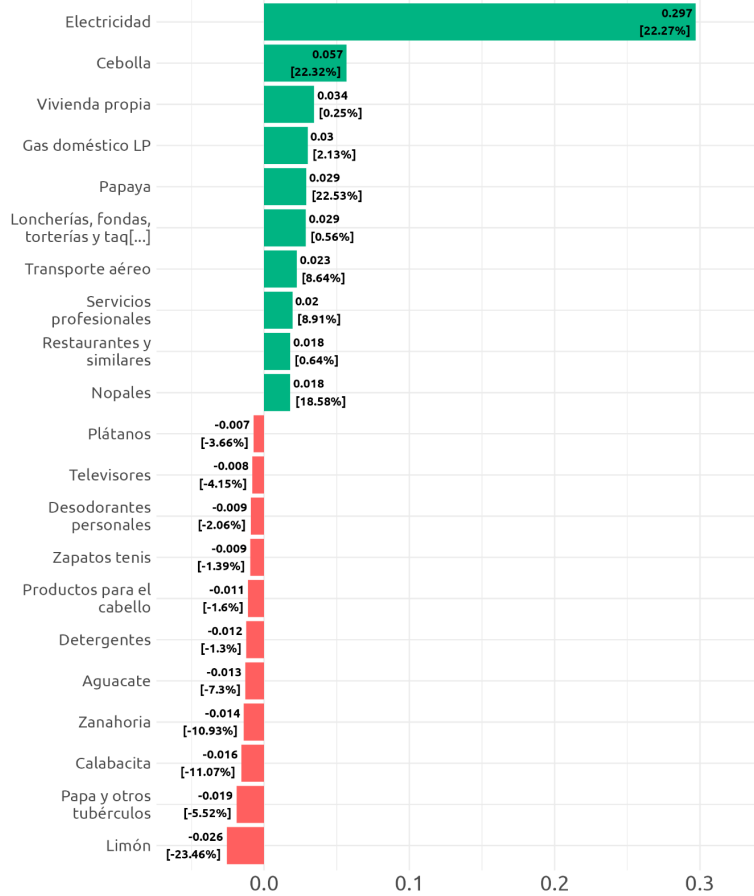
## Productos con mayor incidencia

La siguiente figura muestra los genéricos que tuvieron mayor y menor **incidencia mensual** en la inflación de noviembre de 2024.

- El genérico con mayor incidencia fue la electricidad, con una variación mensual de 22.27%. Contribuyó en 0.297 puntos a la **inflación mensual de 0.44 %**. Este incremento mensual está relacionado con la conclusión del subsidio al programa de tarifas eléctricas de temporada de verano en 18 ciudades del país incluidas en la cobertura del INPC.

## Genéricos con mayor y menor incidencia mensual

Noviembre 2024 | Entre corchetes se indica la variación mensual.



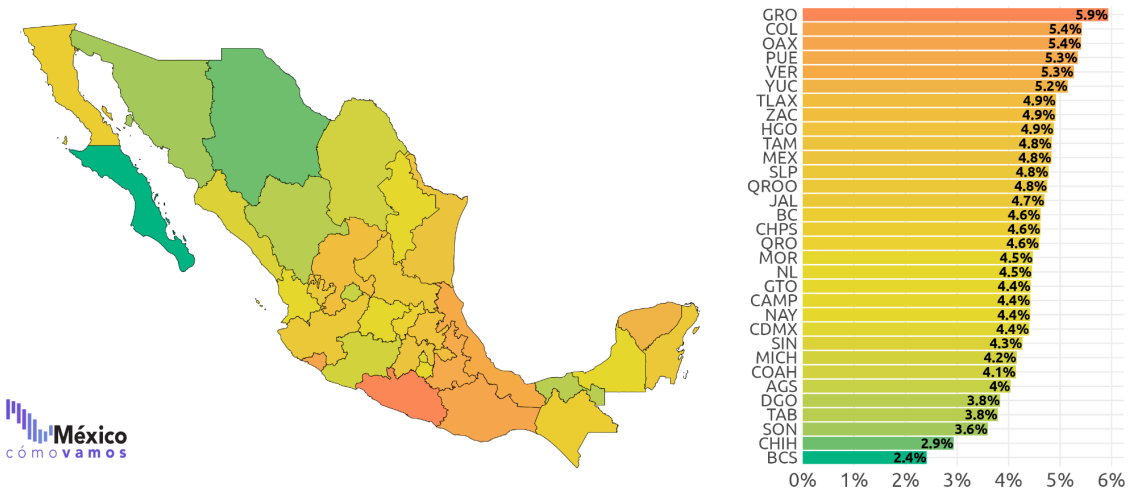
La incidencia mensual es la contribución en puntos porcentuales que cada genérico aporta a la inflación general.

ELABORADO POR MÉXICO, ¿CÓMO VAMOS? CON DATOS DEL INEGI

## La inflación no es homogénea en el país

- Los estados con mayor inflación anual en el país en noviembre de 2024 fueron Guerrero (5.9%), Colima (5.4%), Oaxaca (5.4%), Puebla (5.3%) y Veracruz (5.3%).
- Las entidades con menor inflación fueron Baja California Sur (2.4%), Chihuahua (2.9%), Sonora (3.6%), Tabasco (3.8%) y Durango (3.8%).

## Inflación anual por entidad federativa Tasa anual, Noviembre 2024

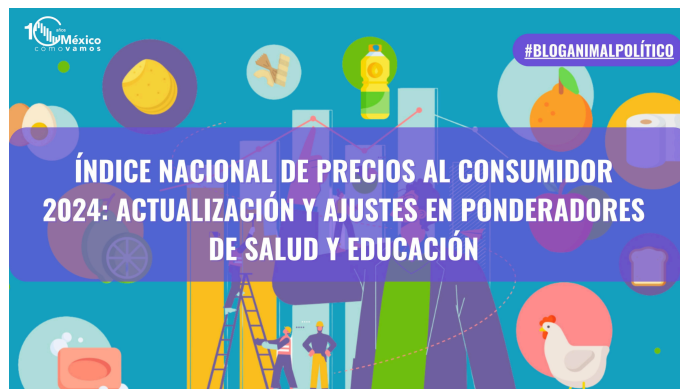


ELABORADO POR MÉXICO, ¿CÓMO VAMOS? CON DATOS DEL INEGI

A partir de agosto de 2024, se incorpora una nueva **canasta** y **ponderadores**, debido a la actualización del **Índice Nacional de Precios al Consumidor** (INPC), indicador oficial para la medición de la **inflación**, el cual ha sido revisado para reflejar las tendencias de **consumo** actuales.

Esta es la **octava actualización** en la historia del índice y la tercera desde que el INEGI asumió su responsabilidad, previamente bajo la competencia del Banco de México.

Para conocer más al respecto, consulta el artículo “Índice Nacional de Precios al Consumidor 2024: actualización y ajustes en ponderadores de salud y educación”.



Para más información consulta *el micrositio de inflación de México, ¿cómo vamos?*

Contáctanos en [contacto@mexicocomovamos.mx](mailto:contacto@mexicocomovamos.mx) y en el 55 7590 1756

México, ¿cómo vamos?  
mexicocomovamos.mx



@mexicocomovamos