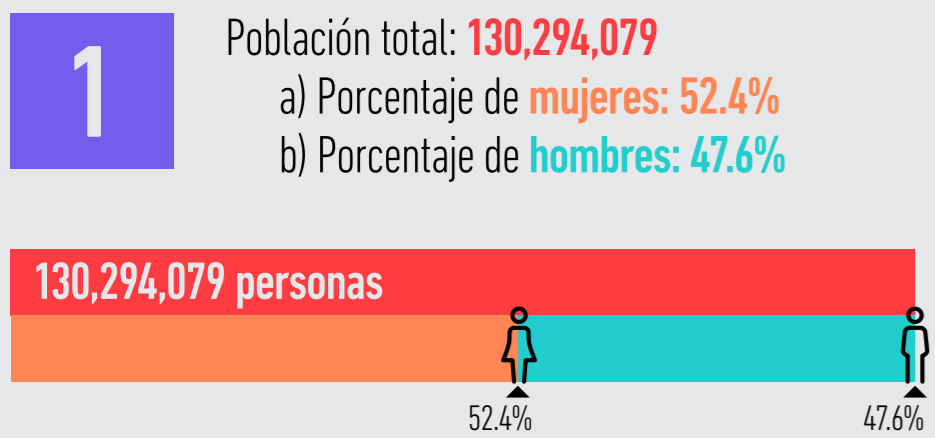


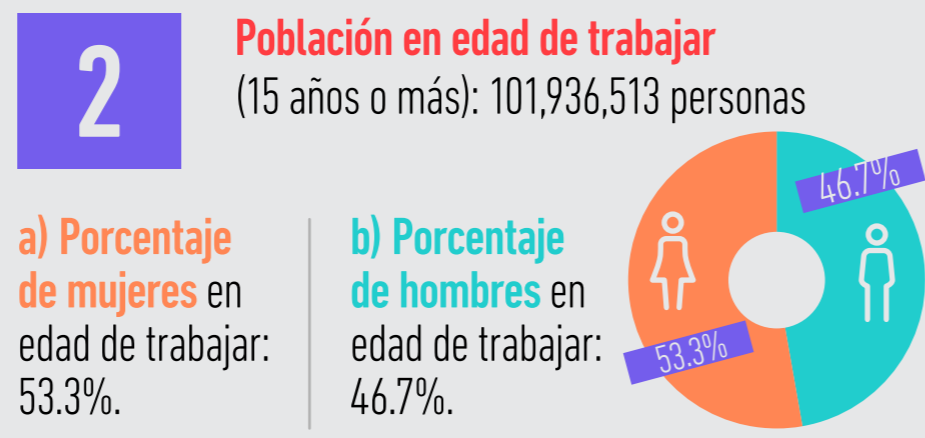
Numeralia económica México, ¿cómo vamos?

¿Cómo vivimos las mujeres en México? Población, empleo, bienestar, ingresos y seguridad

Aunque somos casi mitad y mitad, las mujeres somos mayoría en México:



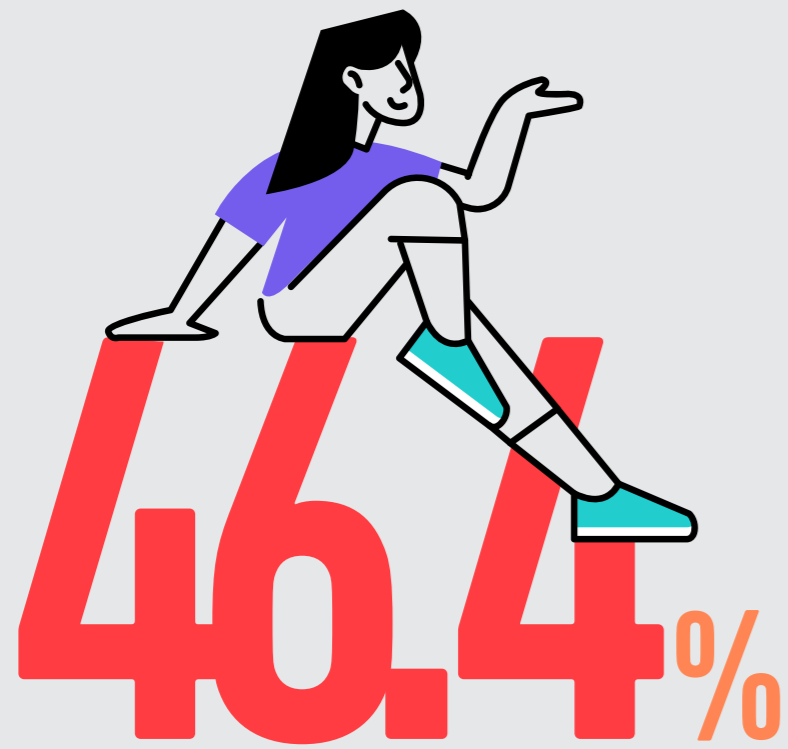
Por lo que también observamos más mujeres en edad de trabajar que hombres



A pesar de esto, la Población Económicamente Activa (PEA) se compone en mayor medida de hombres. Por lo que hay una gran brecha en la participación laboral entre hombres y mujeres.

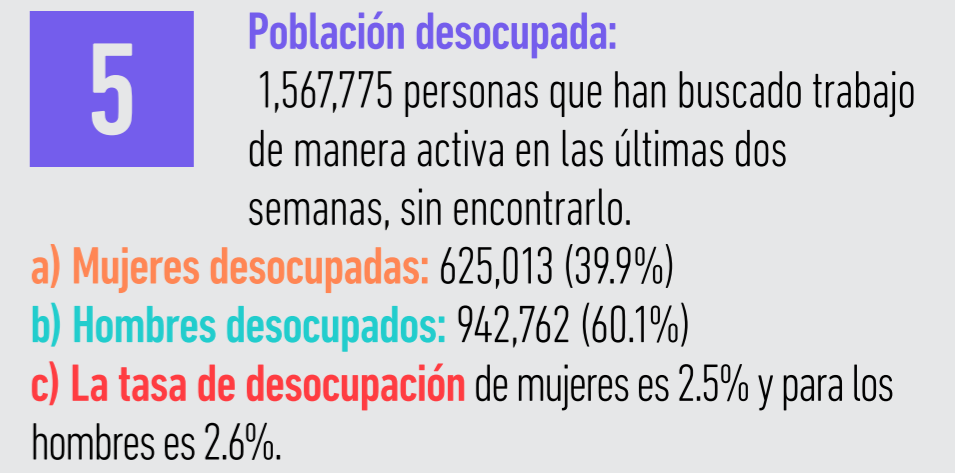
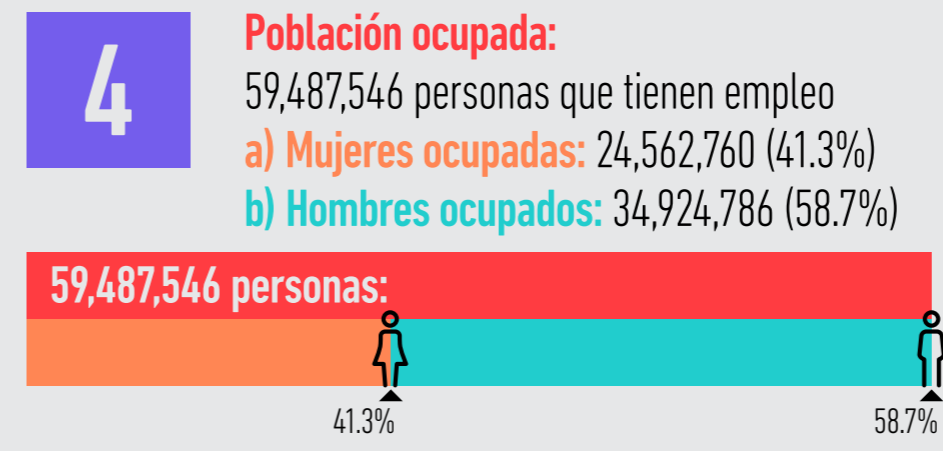
3 PEA: 61,055,321 personas de 15 años o más que trabajan o buscan trabajo, lo que representa una tasa de participación de **59.9%**.

- a) Tasa de **participación laboral** de mujeres: 46.4%.
- b) Tasa de participación laboral de hombres: 75.3%.
- c) La **brecha de participación laboral** entre hombres y mujeres es de **28.9pp**.
- d) Si en México las mujeres participaran a la misma tasa que los hombres, el ingreso per cápita sería **22 por ciento más alto**.

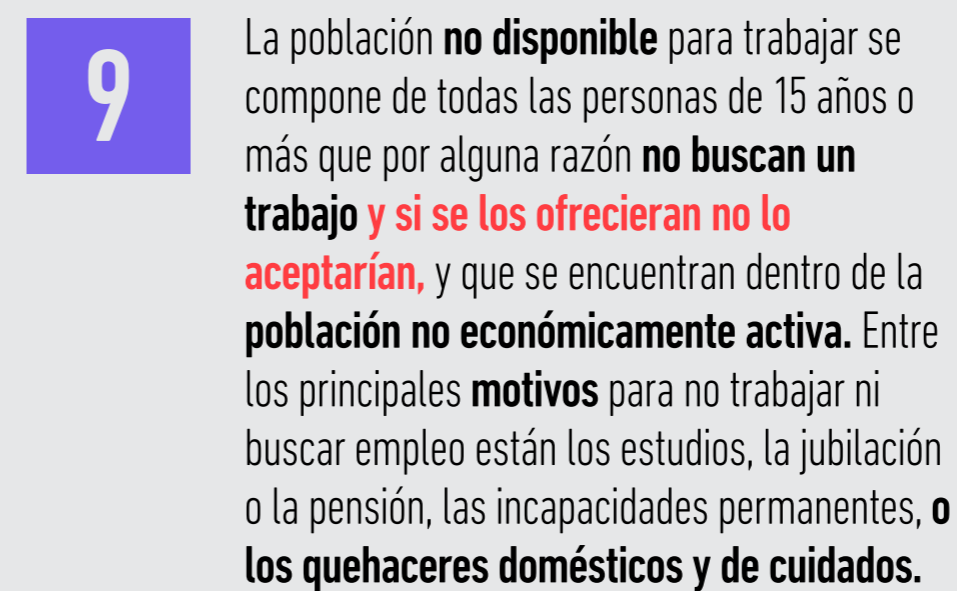
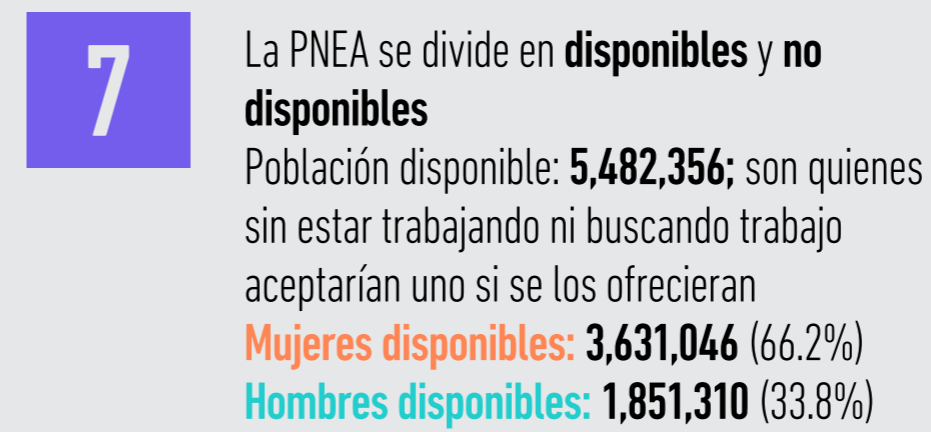


- e) El estado con **menor** tasa de **participación laboral** de las mujeres: **Chiapas (31.4%)**.
- Chiapas ocupa la tercera peor posición en el Índice de Progreso Social (IPS) 2024.
- f) El estado con **mayor** tasa de **participación laboral** de las mujeres: **Baja California Sur (57.4%)**.
- BCS mantiene la tercera mejor posición en el IPS.

La PEA se divide en ocupada y desocupada



Mientras que en la PEA los hombres ocupados son el grupo poblacional con mayor peso, en la Población No Económicamente Activa (PNEA) son las mujeres no disponibles para trabajar.



8 La cantidad de mujeres disponibles en el país es el doble que la cantidad de hombres disponibles. Al porcentaje de personas disponibles se le conoce como desempleo disfrazado, el cual, a diferencia de la tasa de desocupación tradicional, incrementó significativa y sostenidamente tras el primer impacto de la pandemia.

10 La cantidad de **mujeres no disponibles** en México es casi **tres veces mayor** a la de **hombres no disponibles**, en gran medida porque **las mujeres dedican 2.2 veces más horas que los hombres a las labores domésticas no remuneradas**.

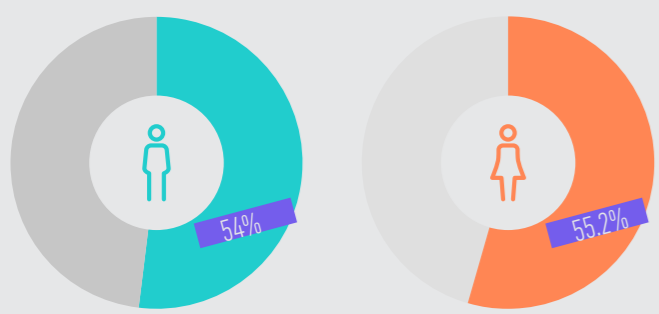


Cuando las mujeres logran insertarse al mercado laboral, lo hacen en mayor medida en la informalidad

11 Población ocupada con un **empleo informal**: **54.5%**.

12 Tasa de informalidad de los **hombres:** **54%**

13 Tasa de informalidad de las **mujeres:** **55.2%**



15 **Hidalgo, Yucatán y Colima** son las entidades con **mayor brecha** en la tasa de **informalidad laboral** entre hombres y mujeres.



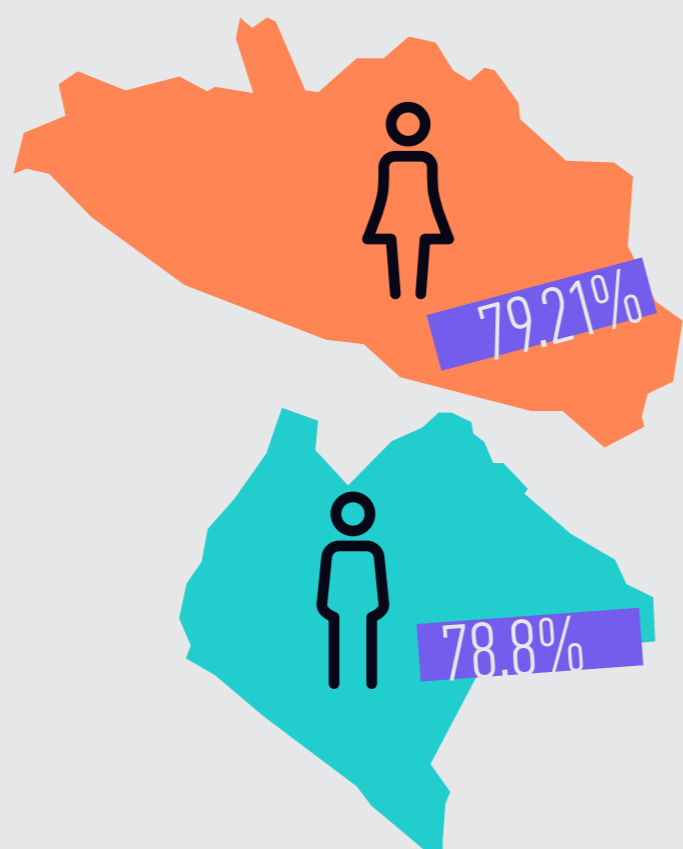
14 En 25 entidades la tasa de informalidad laboral es mayor para las mujeres que para los hombres.

Chihuahua, Chiapas, Zacatecas, Sinaloa, Michoacán, Veracruz y Baja California son las entidades que mantienen una tasa de informalidad menor para las mujeres que los hombres.



16 **Guerrero** presenta la tasa de informalidad más alta para mujeres (79.21%) y **Chiapas** para hombres (78.8%).

Estas entidades están en las **terceras peores** posiciones en el IPS 2024.



La informalidad paga menores salarios... y aún menos para las mujeres

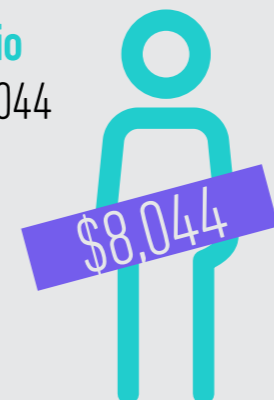
17 **Ingreso laboral promedio (informal):** \$7,206 pesos mensuales.



18 **Ingreso laboral promedio mujeres (informal):** \$5,998 pesos mensuales.



19 **Ingreso laboral promedio hombres (informal):** \$8,044 pesos mensuales.



20 Por cada **100 pesos** que paga un **empleo formal** en promedio, uno informal paga **53 pesos**.



21 Por cada **100 pesos** que recibe un hombre en un empleo informal, las mujeres reciben **75 pesos**.

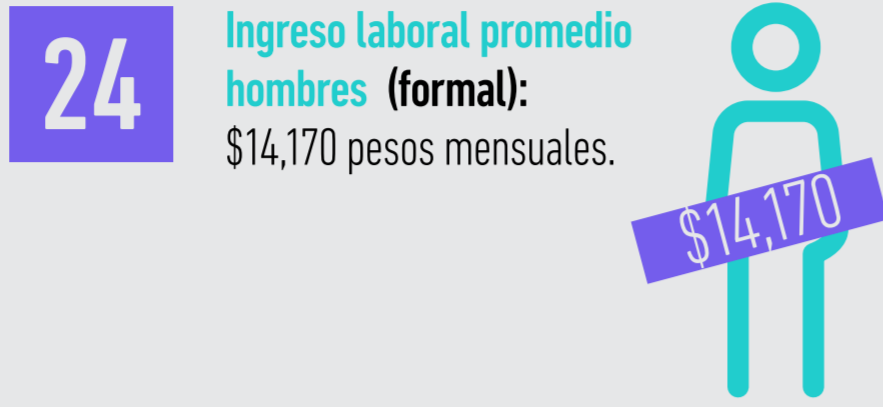
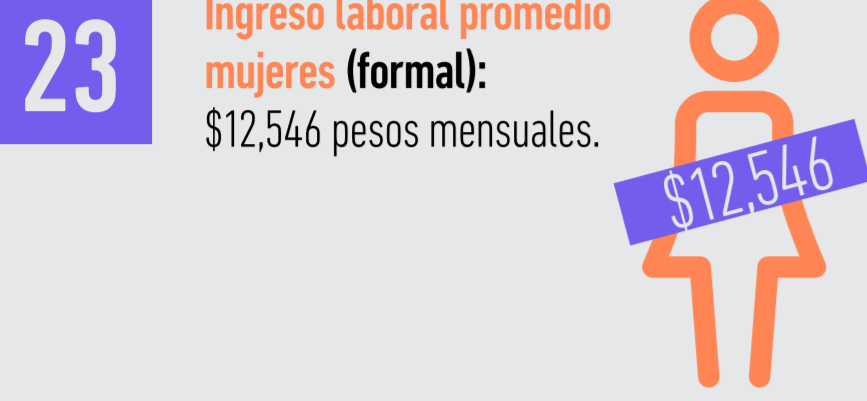


Esta brecha en el ingreso laboral promedio se observa de igual manera en el empleo formal

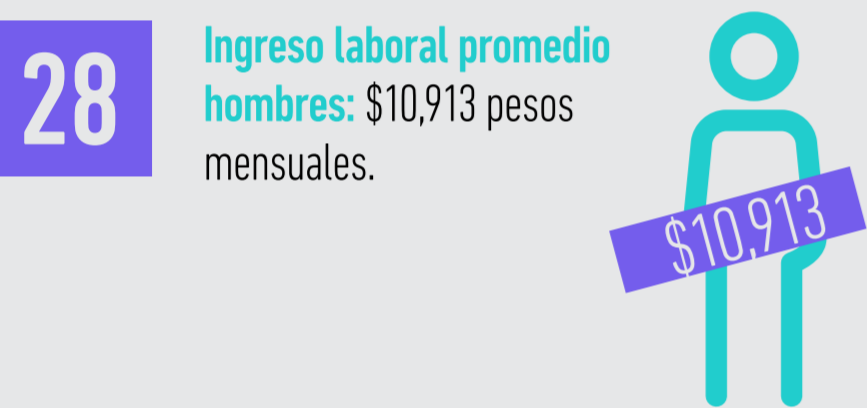
22 **Ingreso laboral promedio (formal):** \$13,513 pesos mensuales.



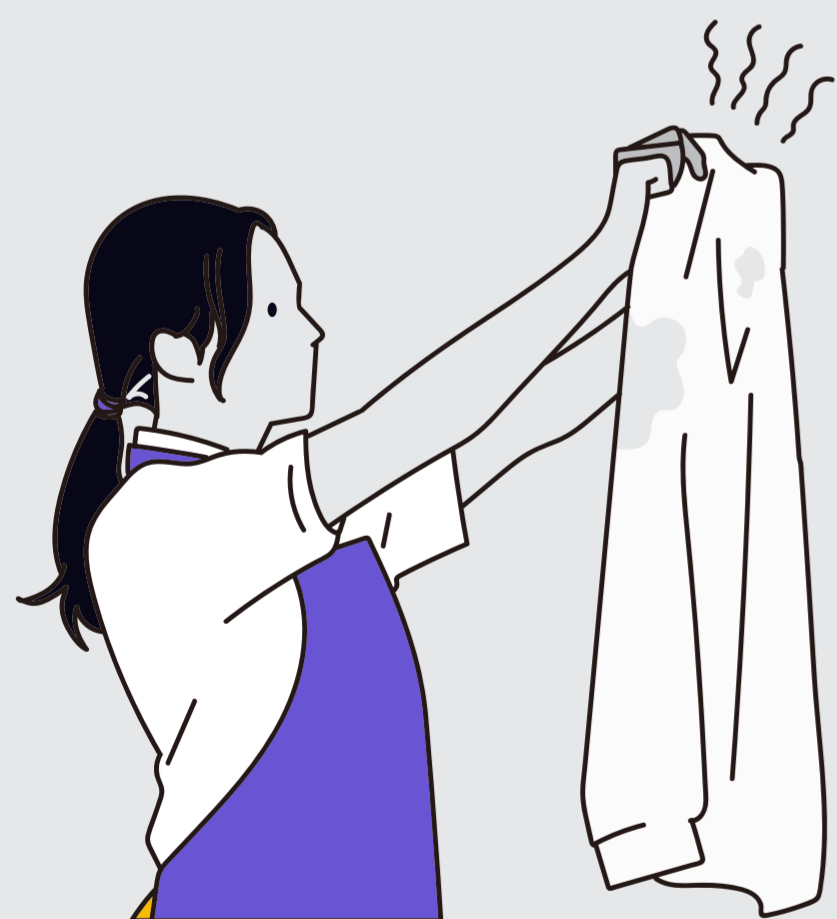
1. Se considera la Tasa de Informalidad Laboral 1 (TIL1).



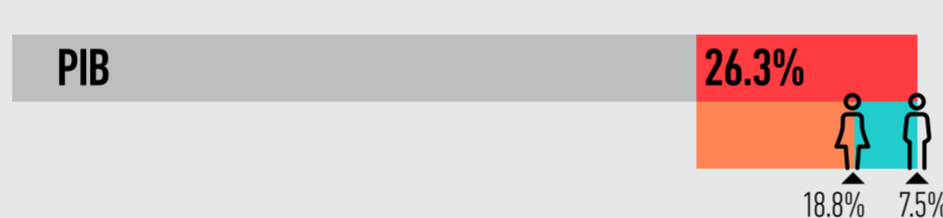
Por lo que las mujeres ganan un menor salario en promedio en comparación con los hombres



34 Al dividir las 41 horas entre 5 días, se obtiene que entre semana las mujeres dedican 8.2 horas al día a labores domésticas y de cuidado. ¡Más que una jornada laboral completa!



35 El valor económico del trabajo no remunerado en labores domésticas y de cuidados equivale a 26.3% del PIB, del cual las mujeres aportan 18.8% y los hombres 7.5%.



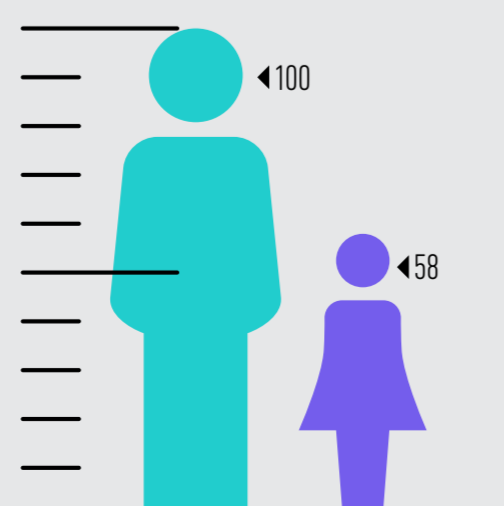
36 Es decir, con las labores domésticas y de cuidados, las mujeres aportaron a sus hogares 2.5 veces más valor económico que los hombres.

Es preciso tener políticas que busquen cerrar la brecha a razón de género en la generación de empleos formales y no solo que busquen registrar mayores empleos

37 Por cada 100 hombres registrados en un puesto de trabajo ante el IMSS, hay 68 mujeres.



38 Nuevo León es la entidad con la mayor creación de puestos de trabajo ante el IMSS a enero de 2025 y el estado con la tercera brecha más amplia entre hombres y mujeres registradas en el IMSS. Por cada 100 hombres registrados en un puesto de trabajo en el IMSS en NL hay 57 mujeres.



A mayor informalidad también mayor pobreza laboral

30 Por cada 100 hombres en pobreza laboral hay 113 mujeres.



31 Estados con mayor brecha de pobreza laboral:

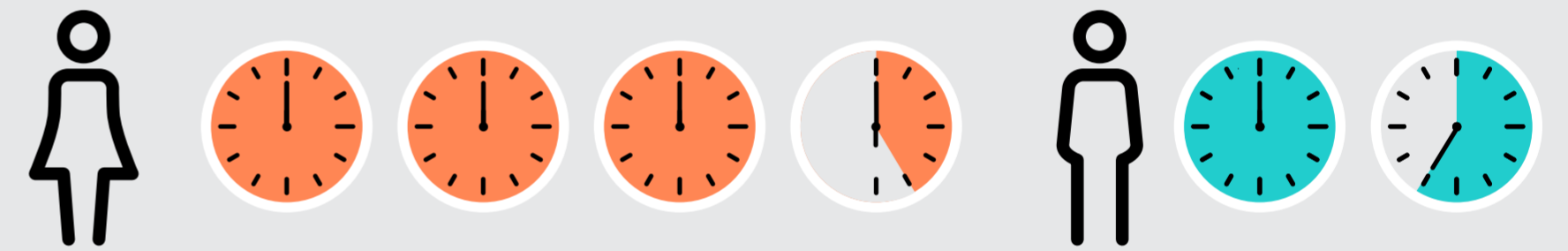
Chihuahua	(123 mujeres por cada 100 hombres)
Nuevo León	(122 mujeres por cada 100 hombres)
Colima	(122 mujeres por cada 100 hombres)
Baja California	(120 mujeres por cada 100 hombres)
Baja California Sur	(120 mujeres por cada 100 hombres)

32 Estados con menor brecha de pobreza laboral:

Guerrero	(104 mujeres por cada 100 hombres)
Morelos	(105 mujeres por cada 100 hombres)
Chiapas	(107 mujeres por cada 100 hombres)
Tlaxcala	(107 mujeres por cada 100 hombres)
Oaxaca	(107 mujeres por cada 100 hombres)

Las labores domésticas no remuneradas son un factor que obstaculiza la entrada de las mujeres al mercado laboral:

33 Las mujeres dedican 41 horas al trabajo en tareas del hogar y de cuidados a la semana, mientras que los hombres solo 19 horas.



Incorporar a las mujeres al sector de empleo formal es primordial y también garantizar que se sientan seguras en el traslado al trabajo.

39 38.1% de la población de 18 años o más considera segura su ciudad.

40 Una menor proporción de mujeres de 18 años o más considera segura su ciudad (32%) que la de los hombres (45.5%).

41 Al 4T2024, por cada 100 hombres que consideran segura su ciudad hay 70 mujeres que la consideran segura.



Fuentes:

Banco Mundial (2020). La participación laboral de la mujer en México. Recuperado de <https://documents1.worldbank.org/curated/en/753451607401938953/pdf/La-Participacion-Laboral-de-la-Mujer-en-Mexico.pdf>

IMSS (enero 2025). Puestos de trabajo afiliados al Instituto Mexicano del Seguro Social.

INEGI (4T2024). Encuesta Nacional de Ocupación y Empleo (ENOE). Recuperado de <https://www.inegi.org.mx/programas/enoe/15ymas/#documentacion>

INEGI (4T2024). Encuesta Nacional de Seguridad Pública Urbana (ENSU). Recuperado de <https://www.inegi.org.mx/programas/ensu/#documentacion>

INEGI (2024). Cuenta Satélite del Trabajo No Remunerado de los Hogares de México (CSTNRHM) 2023. Recuperado de <https://www.inegi.org.mx/contenidos/saladeprensa/boletines/2024/CSTNRHM/CSTNRHM2023.pdf>

