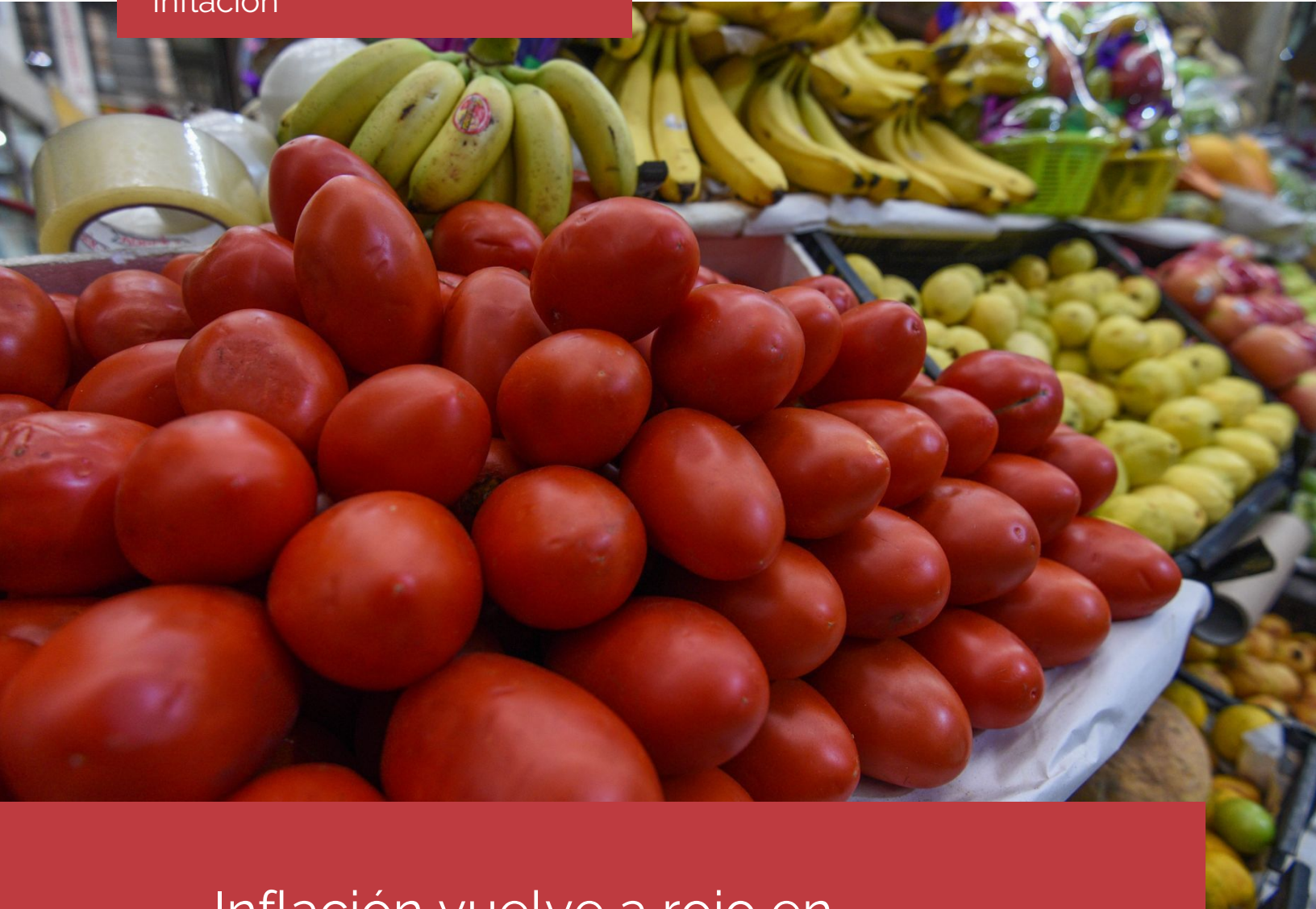


Inflación



Inflación vuelve a rojo en febrero, previo a la crisis petrolera en Medio Oriente

9 de marzo de 2026

Inflación vuelve a rojo en febrero, previo a la crisis petrolera en Medio Oriente

En febrero de 2026 la inflación general fue de 4.02% anual, mostrando un incremento desde el 3.79% en enero. La inflación subyacente se mantuvo en un nivel similar al de enero, pasando de 4.52% a 4.50%, mientras que el componente no subyacente repuntó de 1.39% a 2.44%, debido al incremento en los precios de frutas y verduras.

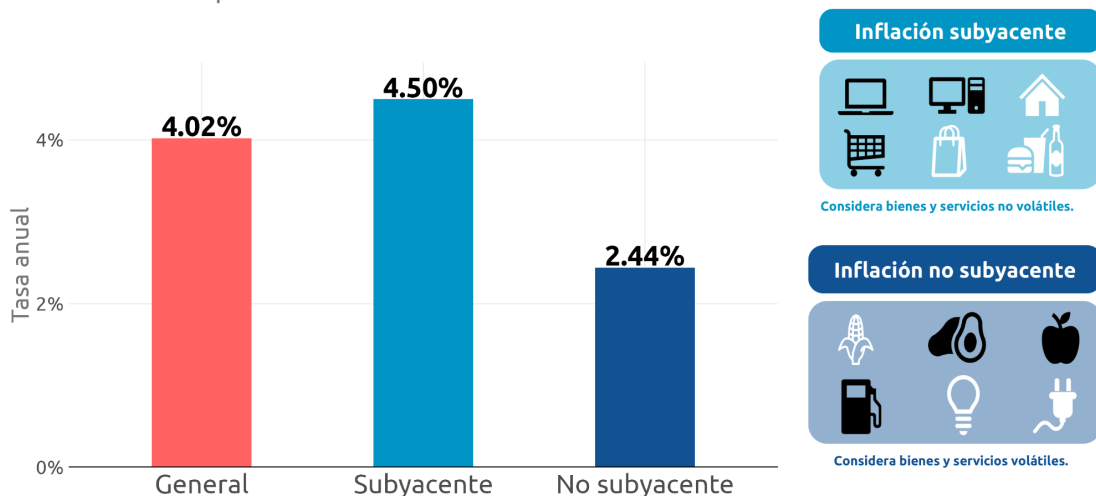
¿Qué nos preocupa? El componente subyacente –donde actúa la política monetaria– se mantiene por encima del rango de variabilidad del Banco de México 3 +/-1% en 4.50%. En cuanto al componente no subyacente, el repunte se observó previo a la escalada del conflicto en Medio Oriente, que ya ha presionado al alza los precios internacionales del petróleo. Estaremos atentas a la evolución de los precios de los energéticos.

Con base en los últimos datos publicados por el INEGI, México, ¿cómo vamos? estimó el semáforo nacional de inflación. De acuerdo con dichos datos, durante el segundo mes de 2026:

- La tasa anual de inflación fue de 4.02%, por encima del 3.79% observado en enero.
- La inflación anual se encontró por encima del rango de variabilidad del Banco de México de 3% +/- 1%. El **semáforo nacional de inflación se encuentra en rojo**, después de siete meses en amarillo.

Inflación al consumidor

Tasa anual para Febrero 2026

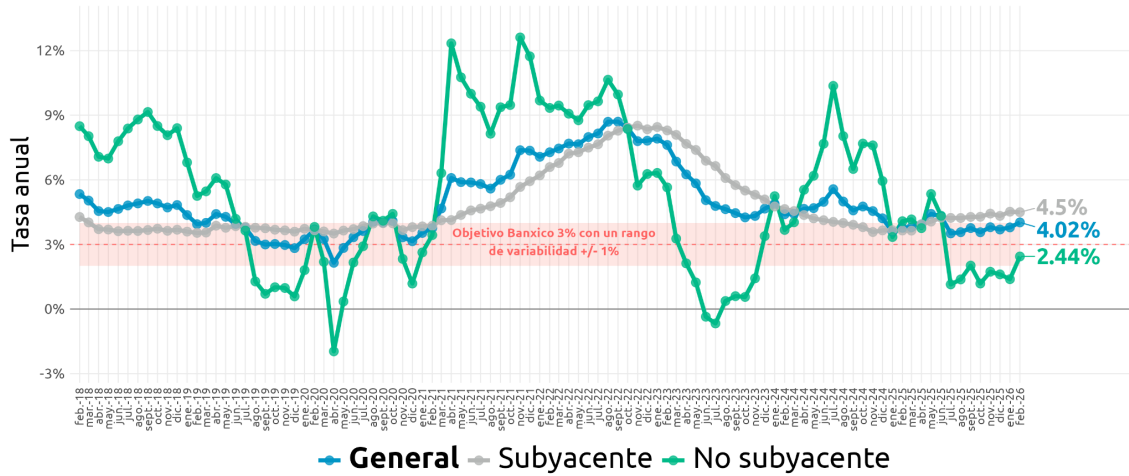


ELABORADO POR MÉXICO, ¿CÓMO VAMOS? CON DATOS DEL INEGI.

- La inflación **subyacente**, en la cual incide la política monetaria con efecto rezagado, fue de 4.50% anual, ligeramente menor al nivel registrado en el mes anterior (4.52%).

Inflación al consumidor

Tasa anual, Febrero 2026

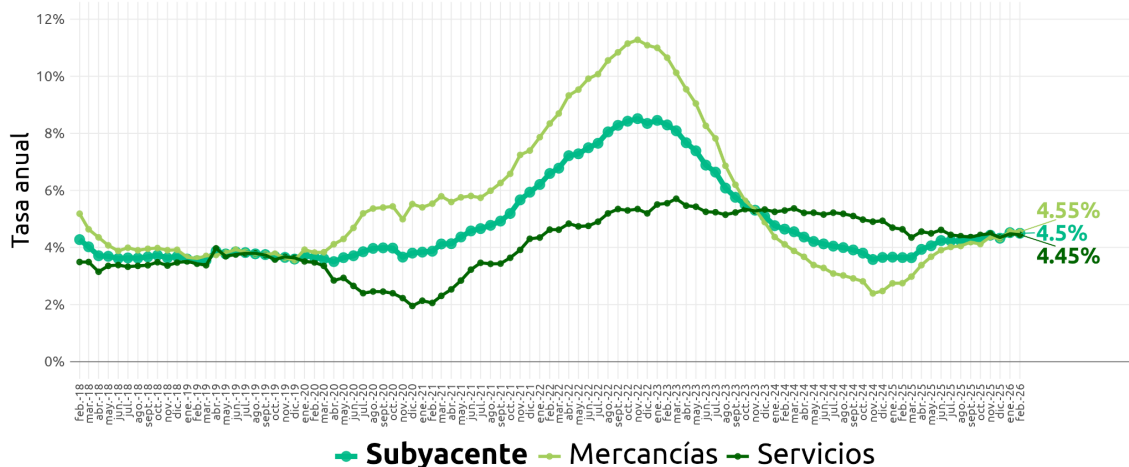


ELABORADO POR MÉXICO, ¿CÓMO VAMOS? CON DATOS DEL INEGI

- Al interior del índice **subyacente**, los precios de los **servicios** tuvieron un incremento de 4.45% anual, mientras que las **mercancías** mostraron un incremento de 4.55% anual. En las mercancías se observa una aceleración desde el 4.30% en diciembre, pero una disminución marginal desde el 4.56% desde enero de 2026.

Inflación subyacente

Tasa anual, Febrero 2026

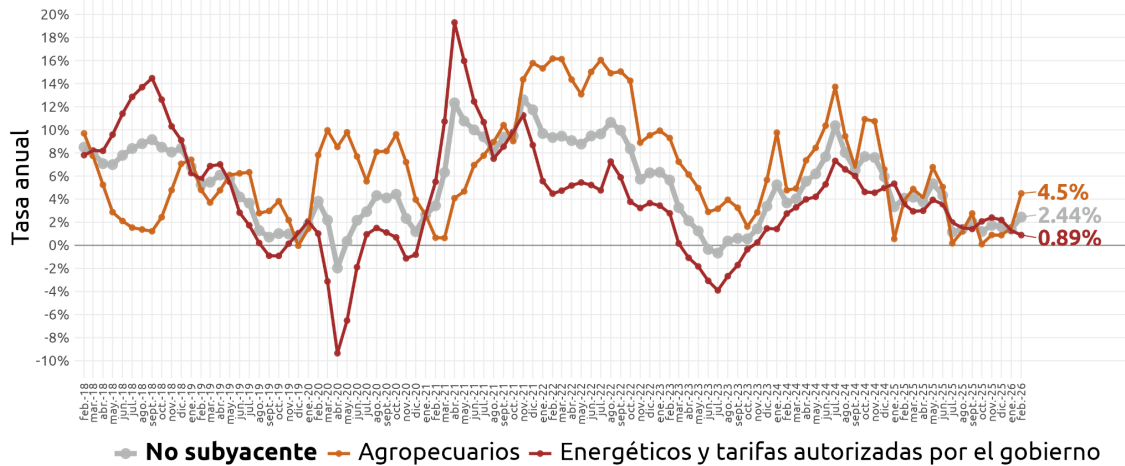


ELABORADO POR MÉXICO, ¿CÓMO VAMOS? CON DATOS DEL INEGI

- Al interior de las mercancías, las que muestran mayor variación anual son los alimentos, bebidas y tabaco, con una tasa de 6.20% anual. En el caso de los servicios, los educativos mostraron la mayor tasa (6.04% anual).
- Por su parte, la inflación **no subyacente** fue de 2.44%, un repunte significativo frente al 1.39% del mes anterior
- Al interior del índice **no subyacente**, los **agropecuarios** registraron una tasa de 4.50% anual y los **energéticos y tarifas autorizadas por el gobierno** de 0.89% anual.

Inflación no subyacente

Tasa anual, Febrero 2026



ELABORADO POR MÉXICO, ¿CÓMO VAMOS? CON DATOS DEL INEGI

- En los productos agropecuarios, las **frutas y verduras** mostraron un repunte de 9.88%, frente a la tasa de (-)1.84% anual del mes pasado. Por su lado, los **pecuarios** mostraron una variación de 0.98% anual, un ajuste a la baja desde el 3.91% de enero de este mismo año.

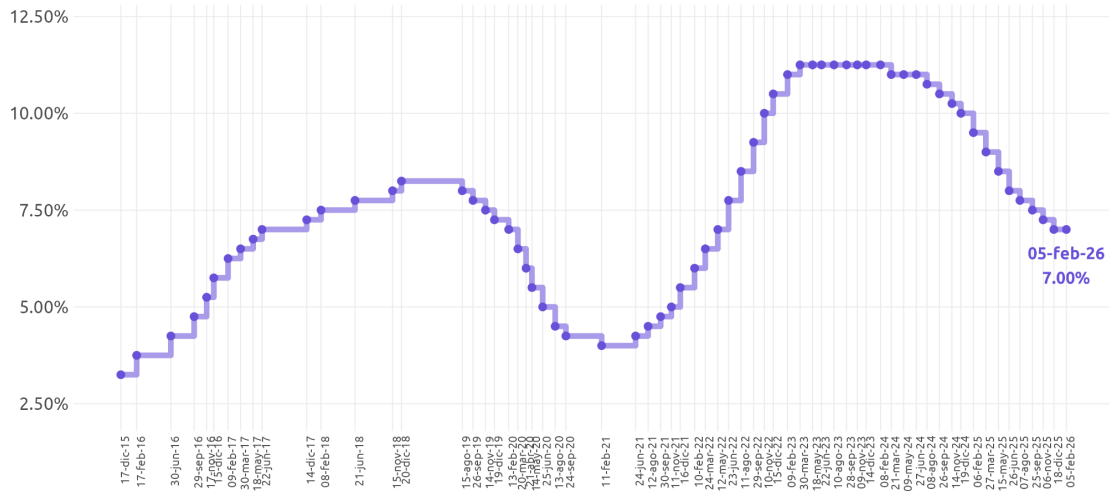
Contexto de política monetaria

En México, la **política monetaria** es conducida por el Banco de México.

- **2021–2023.** Banxico respondió al choque inflacionario de la pandemia de COVID-19 con **15 alzas consecutivas**, llevando la tasa de interés de referencia a **11.25%**, nivel que se mantuvo durante un año.
- **2024.** Inició el ciclo de relajación monetaria con **recortes graduales**, comenzando en marzo y acumulando cuatro reducciones de **25 pb** hacia el cierre del año.
- **2025.** El ritmo de recortes se aceleró en la primera mitad del año (**cuatro recortes de 50 pb**), seguido de ajustes más cautelosos de **25 pb** en la segunda mitad, con decisiones no unánimes.
- **2026.** En la primera decisión del año, Banxico **pausó el ciclo** y mantuvo la tasa en **7.00%**, ante la necesidad de evaluar los efectos de los cambios fiscales de 2026 y la evolución de la inflación.

Tasa de interés de referencia

Decisiones de política monetaria del Banco de México

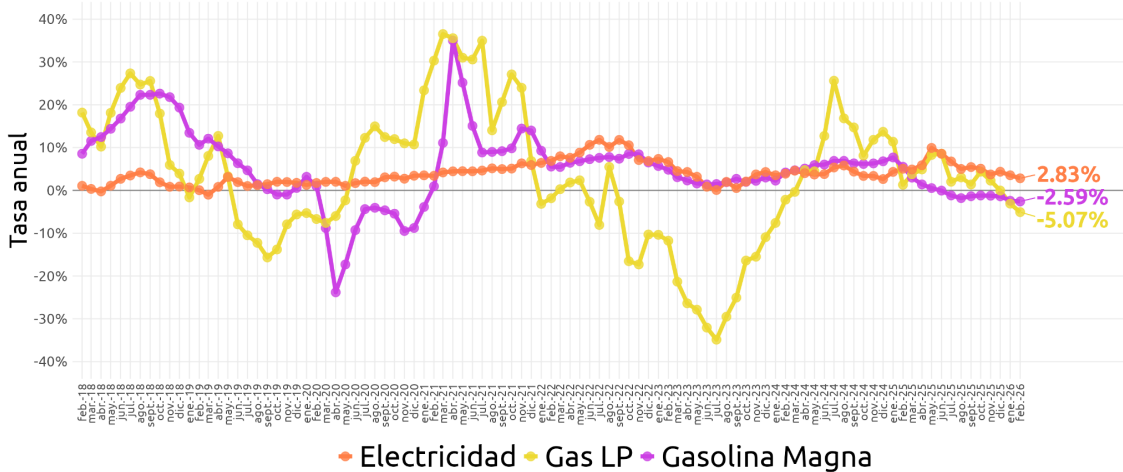


ELABORADO POR MÉXICO, ¿CÓMO VAMOS? CON DATOS DE BANXICO.

¿Cómo van los energéticos?

- En febrero de 2026 la variación anual en el precio de la electricidad fue de 2.83%, incremento menor al del mes anterior (3.53%).
- La variación anual en el precio de la gasolina magna fue de (-)2.59%, desde (-)2.43% el mes anterior.
- La variación anual en el precio del gas LP fue de (-)5.07%, desde (-)3.1% en enero.

¿Cómo van los energéticos? Tasa anual, Febrero 2026



ELABORADO POR MÉXICO, ¿CÓMO VAMOS? CON DATOS DEL INEGI

Incidencia

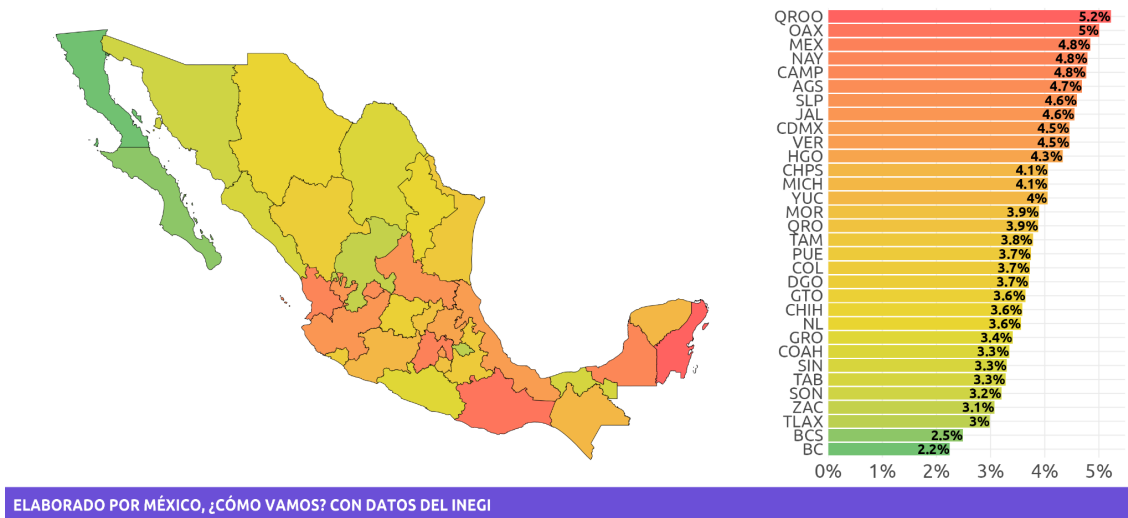
Se refiere a la contribución en puntos porcentuales de cada producto o componente del INPC a la inflación general, es decir, qué tanto aporta el producto o conjuntos de productos a la inflación observada en un periodo dado.

- Los genéricos con mayor **incidencia mensual** en el alza de precios fueron el jitomate, la papa, las loncherías, la vivienda propia, tomate verde, así como limón y plátano.
- A la baja fueron el gas LP, huevo, pollo, cebolla y carne de cerdo.

La inflación no es homogénea en el país

- En febrero de 2026, los estados con mayor inflación anual fueron Quintana Roo y Oaxaca con 5.2% y 5.0% respectivamente, seguidos por el Estado de México, Nayarit y Campeche, cada uno con una inflación anual de 4.8%.
- Las entidades con menor inflación anual fueron Baja California (2.2%), Baja California Sur (2.5%), Tlaxcala (3.0%), Zacatecas (3.1%) y Sonora (3.2%).

Inflación anual por entidad federativa Tasa anual, Febrero 2026



Para más información consulta [el micrositio de inflación de México, ¿cómo vamos?](#)