

La huella económica de los servicios de mensajería y paquetería

Esta infografía fue elaborada por México, ¿Cómo Vamos? con información de los Censos Económicos del INEGI.



Clasificación del subsector y papel en la logística industrial.

Los servicios de mensajería y paquetería son parte del sector 48-49 Transportes, correos y almacenamiento.

- De acuerdo a la Clasificación Industrial de América del Norte (SCIAN), estas actividades están clasificadas en el subsector 492.
- Consisten en la recolección, traslado, rastreo, reparto, seguimiento y entrega en tiempos predeterminados de paquetes.

¿Cuál es la diferencia con otros subsectores?

- La distinción operativa y de mercado entre subsectores es fundamental para comprender su papel logístico e industrial.
- Permite la Inversión Extranjera Directa.

Subsector 491: El servicio postal es un área estratégica reservada al Estado y comprende el envío y la entrega de correspondencia.

Subsector 484: El servicio de autotransporte de carga está reservado a la inversión de mexicanos y/o sociedades mexicanas. Consiste en transporte especializado para mercancías que, por su tamaño, peso o peligrosidad, requieren equipo de autotransporte específico, ya sea en contenedor o carga fraccionada.

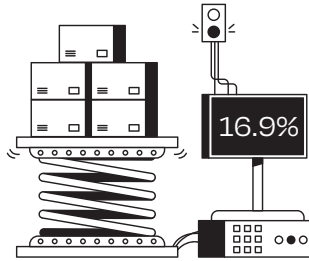
¿Cuál es la huella económica de los servicios de mensajería y paquetería?

Estos servicios crecen a mayores tasas que la economía general:
2% anual vs. 1.2% anual de la economía en 2024.

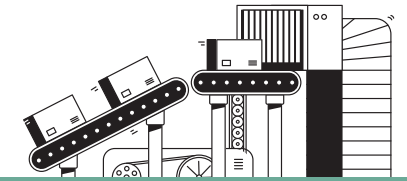


Resiliencia durante la pandemia:

en 2020 creció 21.4 % anual mientras que la economía se contrajo, además, fue clave para la continuidad de la cadena de suministro farmacéutica.



Aumento sostenido del valor agregado: creció 16.9% en promedio anual entre los Censos Económicos de 2018 y 2024.

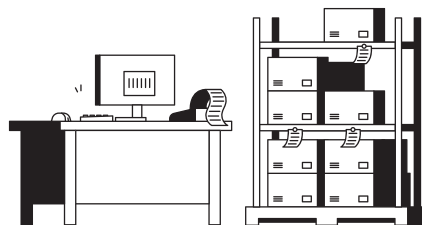


Relevancia en la actividad industrial-

estos servicios participan en la demanda intermedia de 89 % de las ramas industriales de México.



Productividad en ramas del subsector 492: la rama 4921 de servicios de mensajería y paquetería foránea aportó el 91% del valor agregado del subsector y solo representa una quinta parte de las unidades económicas.



Crecimiento en unidades económicas y personal ocupado:

entre los censos económicos de 2019 y 2024, más que duplicó el número de unidades económicas y su empleo.



El personal ocupado se concentra en empresas grandes y en entidades del centro y norte como Ciudad de México, Estado de México y Sinaloa. A pesar de lo anterior, 78% de las unidades económicas del **subsector 492 son microempresas (2024)**.

Inversión: Las grandes empresas realizan la mayor parte de la inversión en el subsector 492, 46,3 % del total, seguidas de las empresas medianas, que aportan el 26,5 % de la inversión total.

Captación de Inversión Extranjera Directa (IED): La rama 4921 es la única que recibe IED del subsector y Estados Unidos es el mayor inversionista históricamente.

Contribución al desarrollo del país

El subsector 492 conecta a las empresas con cadenas de valor nacionales y globales, facilitando exportaciones e integración productiva.

→ Sostienen sectores estratégicos como manufactura, comercio, comercio exterior y logística.

→ Esenciales para industrias de alto valor agregado: automotriz, farmacéutica y de tecnología.

→ Dependen de insumos clave como energía, transporte, telecomunicaciones y servicios financieros, activando múltiples sectores a la vez.

→ Generan empleo formal y especializado en logística, transporte y servicios.

→ Contribuye al desarrollo de procesos e incorporación de tecnología: análisis de riesgos sistematizado, repositorios de información y el desarrollo de la IA.

