

## Inflación



En junio de 2026 el semáforo de inflación se ubicó en verde por primera vez desde 2020

9 de julio de 2026

## En junio de 2026 el semáforo de inflación se ubicó en verde por primera vez desde 2020

*La inflación subyacente se mantiene ligeramente por encima del rango de variabilidad de Banxico en 4.03% anual.*

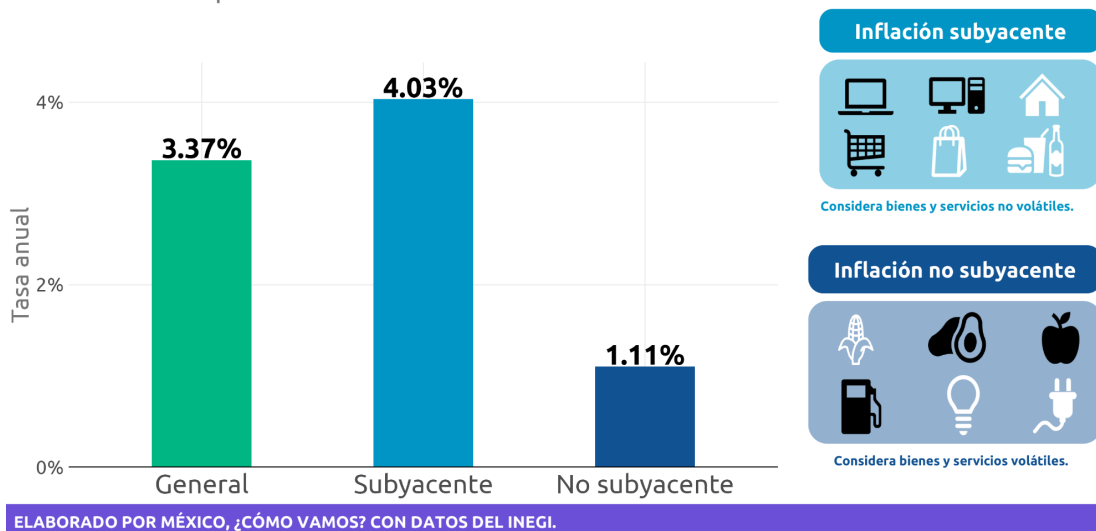
*En junio de 2026 la inflación general fue de 3.37% anual, mostrando una moderación desde el 3.94% en mayo y acumulando tres meses a la baja. La inflación subyacente disminuyó de 4.19% en mayo a 4.03%, mientras que el componente no subyacente mostró una importante desaceleración al pasar de 3.10% a 1.11%.*

Con base en los últimos datos publicados por el INEGI, México, ¿cómo vamos? estimó el semáforo nacional de inflación. De acuerdo con dichos datos, durante el sexto mes de 2026:

- La tasa anual de inflación fue de 3.37%, por debajo del 3.94% observado en mayo.
- La inflación anual se encontró dentro del rango de variabilidad del Banco de México de 3% +/- 1% por segundo mes consecutivo. **El semáforo nacional de inflación se encuentra en verde** (por debajo de 3.5%) por primera vez desde diciembre de 2020.

### Inflación al consumidor

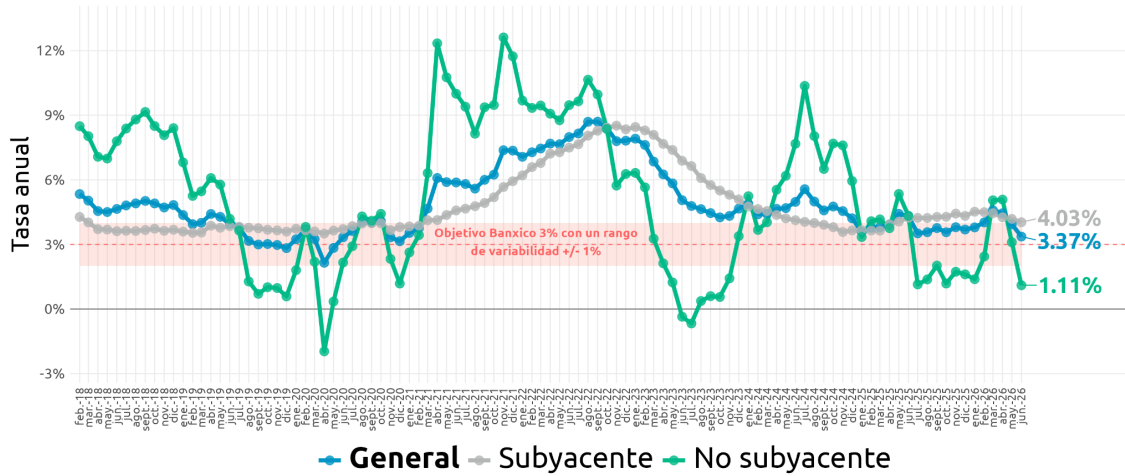
Tasa anual para Junio 2026



- La inflación **subyacente**, en la cual incide la política monetaria con efecto rezagado, fue de 4.03% anual, menor al nivel registrado en el mes anterior (4.19%) y su nivel más bajo desde abril de 2025.

## Inflación al consumidor

### Tasa anual, Junio 2026

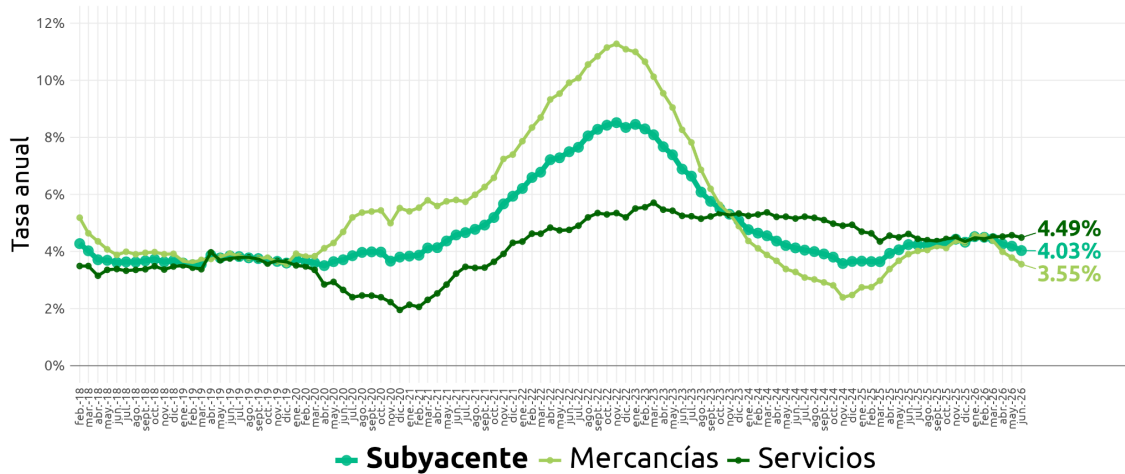


ELABORADO POR MÉXICO, ¿CÓMO VAMOS? CON DATOS DEL INEGI

- Al interior del componente **subyacente**, los precios de los **servicios** tuvieron un incremento de 4.49% anual, una ligera moderación desde el 4.57% anual de mayo. En contraste, las **mercancías** acumularon cinco meses consecutivos a la baja, con un incremento de 3.55% anual, su nivel más bajo desde abril de 2025.

## Inflación subyacente

### Tasa anual, Junio 2026



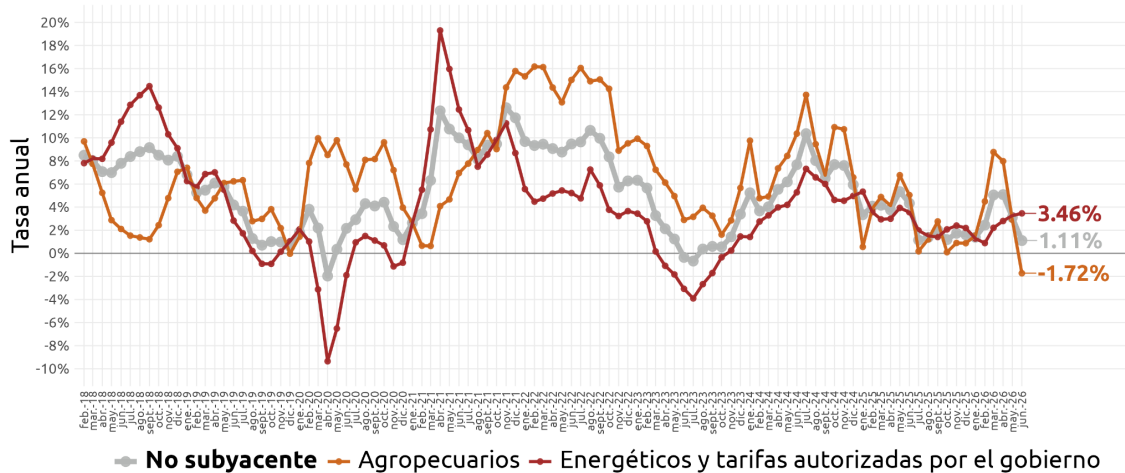
ELABORADO POR MÉXICO, ¿CÓMO VAMOS? CON DATOS DEL INEGI

- Al interior de las mercancías, las que muestran mayor variación anual son los **alimentos, bebidas y tabaco**, con una tasa de 5.08% anual. En el caso de los servicios, los educativos mostraron la mayor tasa (5.94% anual).

- Por su parte, la inflación **no subyacente** de junio fue de 1.11%, una importante desaceleración frente al 3.1% del mes anterior.
- Al **interior del índice no subyacente**, los **agropecuarios** registraron una tasa de (-)1.72% anual, desde 2.9% en mayo y 7.98% en abril. Los **energéticos y tarifas autorizadas por el gobierno** aumentaron a una tasa de 3.46% anual, mayor al aumento registrado en abril (3.27% anual), acumulando cuatro meses al alza.
- De manera desagregada, los energéticos aumentaron 1.39% anual, mientras que las tarifas autorizadas por el gobierno, entre las que se encuentra el transporte público, aumentaron 7.00% anual.

## Inflación no subyacente

### Tasa anual, Junio 2026



ELABORADO POR MÉXICO, ¿CÓMO VAMOS? CON DATOS DEL INEGI

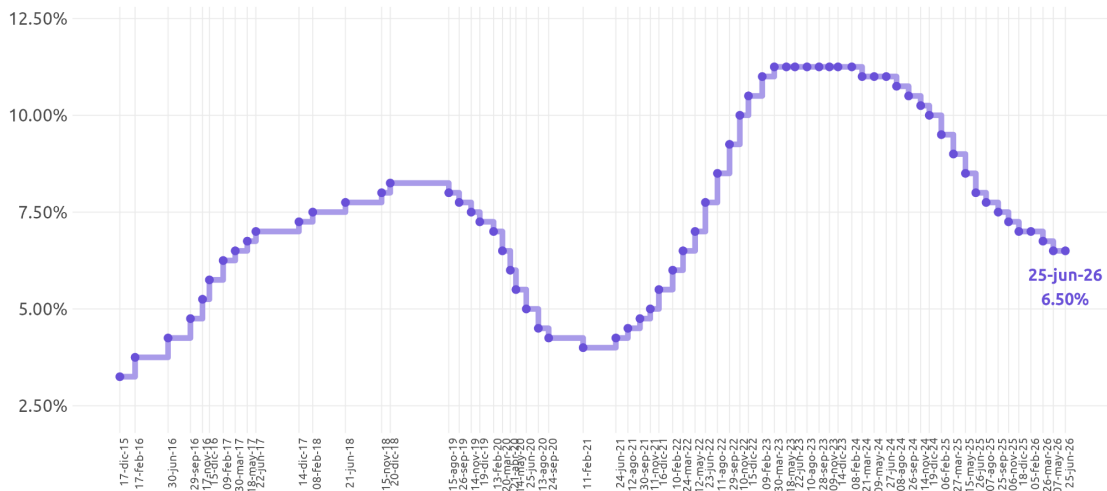
- En los productos agropecuarios, las **frutas y verduras** mostraron una tasa anual de **5.56%**, por debajo de la tasa de **14.38%** anual registrada el mes pasado. Por otro lado, los **pecuarios** mostraron una variación de (-)6.48% anual.

# Contexto de política monetaria

En México, la **política monetaria** es conducida por el Banco de México.

- **2021–2023.** Banxico respondió al choque inflacionario de la pandemia de COVID-19 con **15 alzas consecutivas**, llevando la tasa de interés de referencia a **11.25%**, nivel que se mantuvo durante un año.
- **2024.** Inició el ciclo de relajación monetaria con **recortes graduales**, comenzando en marzo y acumulando cuatro reducciones de **25 pb** hacia el cierre del año.
- **2025.** El ritmo de recortes se aceleró en la primera mitad del año (**cuatro recortes de 50 pb**), seguido de ajustes más cautelosos de **25 pb** en la segunda mitad, con decisiones no unánimes.
- **2026.** En la primera decisión del año, Banxico **hizo una pausa** y mantuvo la tasa en **7.00%**. En la segunda y tercera decisión, efectuadas en marzo y mayo, la Junta de Gobierno decidió, en votaciones divididas 3-2, recortar la tasa de interés en **25 pb** para dejarla en **6.50%**, cerrando el ciclo de recortes. Así, en la decisión de **junio se mantuvo sin cambios**.

**Tasa de interés de referencia**  
Decisiones de política monetaria del Banco de México

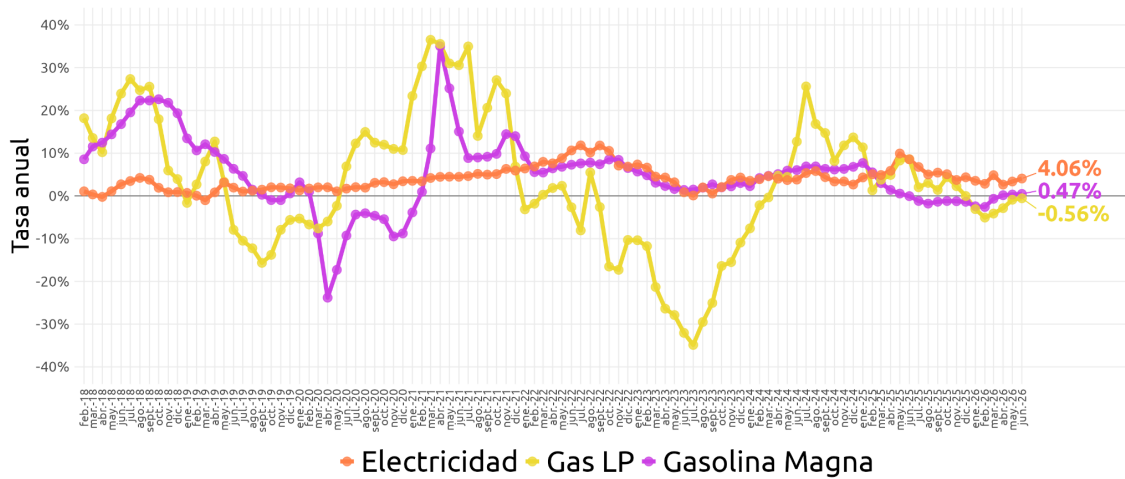


ELABORADO POR MÉXICO, ¿CÓMO VAMOS? CON DATOS DE BANXICO.

# ¿Cómo van los energéticos?

- En junio de 2026 la variación anual en el precio de la electricidad fue de 4.06%, incremento mayor al del mes anterior (3.36%).
- La variación anual en el precio de la gasolina magna fue de 0.47%, por encima del 0.32% observado en mayo.
- Por su parte, la variación anual en el precio del gas LP fue de (-)0.56%, una reducción menor que la observada en el mes anterior de (-)0.89%.

## ¿Cómo van los energéticos? Tasa anual, Junio 2026



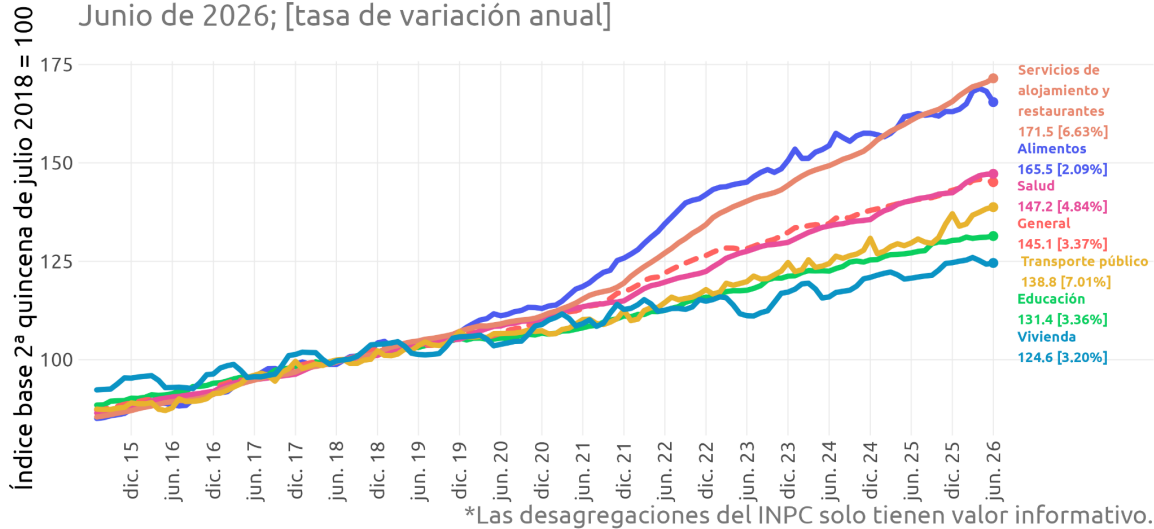
ELABORADO POR MÉXICO, ¿CÓMO VAMOS? CON DATOS DEL INEGI

## ¿Cómo van los alimentos?

- El índice de precios de alimentos aumentó 2.09% anual en junio de 2026, tasa menor que la inflación general.

### Índice de precios al consumidor por clasificación del consumo individual por finalidades seleccionadas

Junio de 2026; [tasa de variación anual]

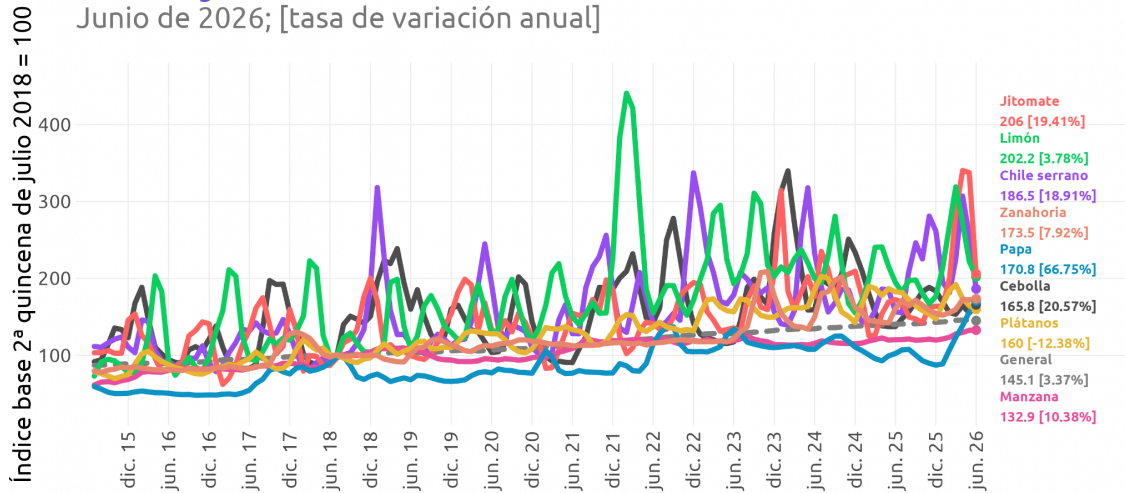


ELABORADO POR MÉXICO, ¿CÓMO VAMOS? CON DATOS DEL INEGI

- Diversos alimentos centrales en la dieta de los mexicanos se muestran al alza, en especial en especial frutas y verduras, como la papa y la cebolla.
  - La papa registró un aumento anual de 66.75% y 9.32% mensual.
  - La cebolla mostró un incremento anual de 20.57% y de 6.87% en el último mes.
  - El aguacate mostró un incremento de 24.5% en el último mes, aunque disminuyó (-)20.9% en su comparación anual.
- Otras frutas y verduras mostraron una reducción mensual, pero continúan en niveles muy superiores al año anterior, como el jitomate y el chile serrano.
  - El jitomate registra un incremento anual de 19.41%, aunque disminuyó (-)39% respecto al último mes.
  - El chile serrano mostró un incremento anual de 18.91% y una caída de (-)26.9% respecto al último mes.

## Índice de precios al consumidor de frutas y verduras seleccionadas

Junio de 2026; [tasa de variación anual]



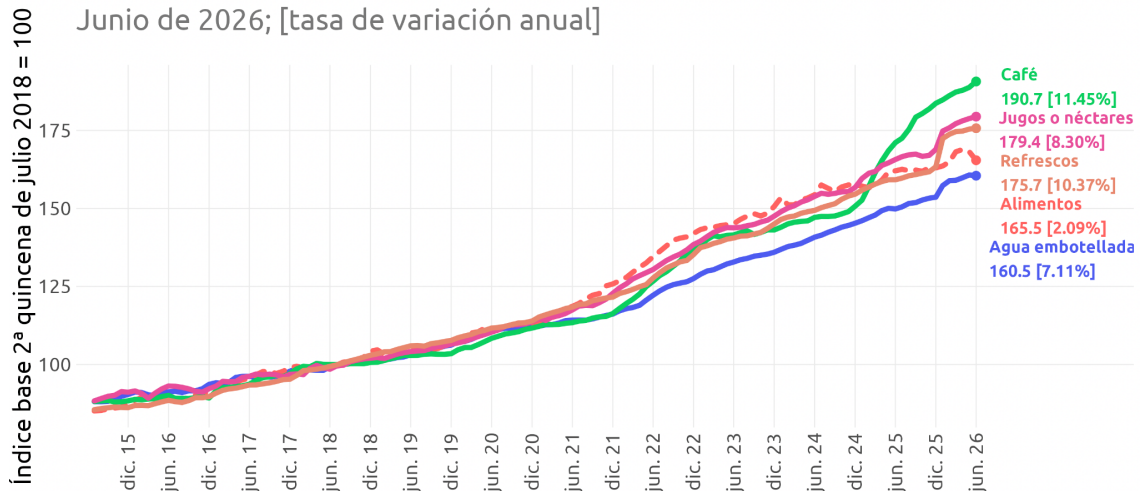
\*Las desagregaciones del INPC solo tienen valor informativo.

ELABORADO POR MÉXICO, ¿CÓMO VAMOS? CON DATOS DEL INEGI.

- Dentro de las bebidas no alcohólicas, el café registra una variación de 11.45% anual, seguido por refrescos (10.37%) y jugos envasados (8.30%); estos últimos explicados por el aumento en el Impuesto Especial sobre Producción y Servicios (IEPS) aplicado a bebidas azucaradas y saborizadas desde el inicio de 2026.

## Índice de precios al consumidor de bebidas no alcohólicas seleccionadas

Junio de 2026; [tasa de variación anual]



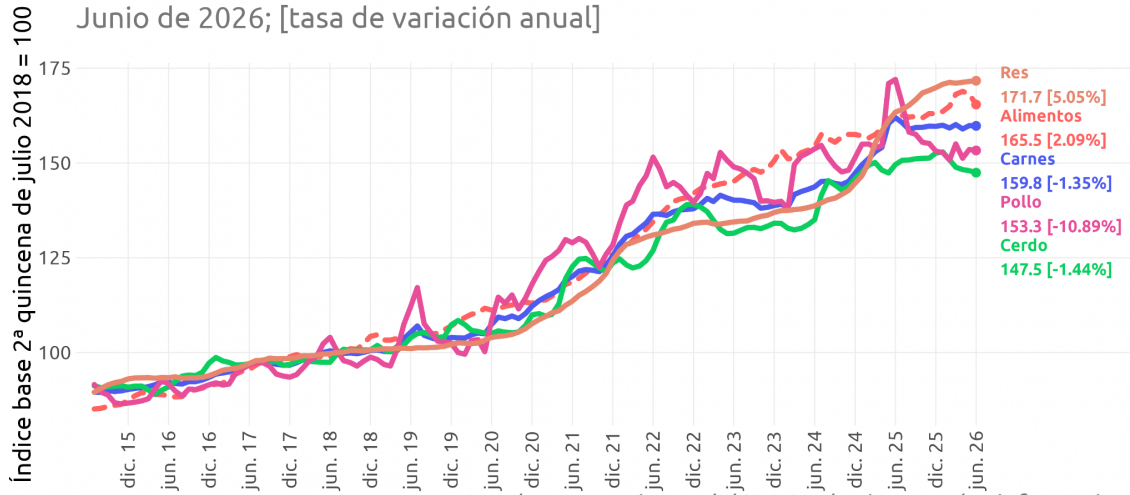
\*Las desagregaciones del INPC solo tienen valor informativo.

ELABORADO POR MÉXICO, ¿CÓMO VAMOS? CON DATOS DEL INEGI.

- El precio de la carne de res tuvo una variación de 5.05% anual y un ligero aumento de 0.1% en el último mes. El precio del pollo tuvo una disminución anual de (-)10.89% y de (-)0.2% en su comparación mensual.

## Índice de precios al consumidor de carnes seleccionadas

Junio de 2026; [tasa de variación anual]



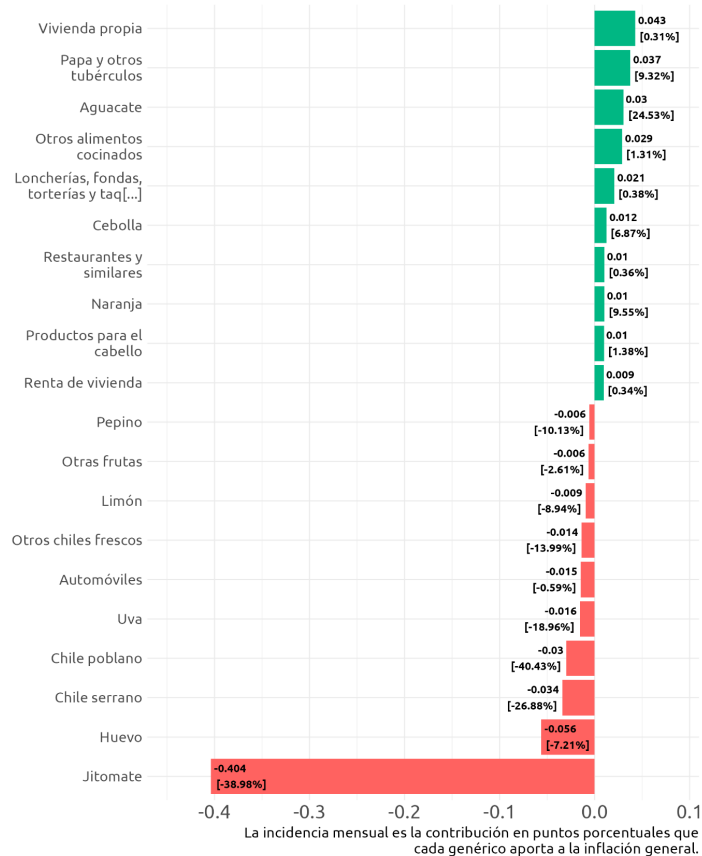
ELABORADO POR MÉXICO, ¿CÓMO VAMOS? CON DATOS DEL INEGI.

# Incidencia

Se refiere a la contribución en puntos porcentuales de cada producto o componente del INPC a la inflación general, es decir, qué tanto aporta el producto o conjuntos de productos a la inflación observada en un periodo dado.

- Los genéricos con mayor **incidencia mensual** en el alza de precios fueron la vivienda propia, la papa y otros tubérculos, aguacate, otros alimentos cocinados, loncherías, etc., cebolla, restaurantes y similares y naranja.
- A la baja fueron en su mayoría genéricos en alimentos, en especial el jitomate, huevo, chile serrano, chile poblano y uva, así como automóviles y otros chiles frescos.

## Genéricos con mayor y menor incidencia mensual Junio 2026 | Entre corchetes se indica la variación mensual.

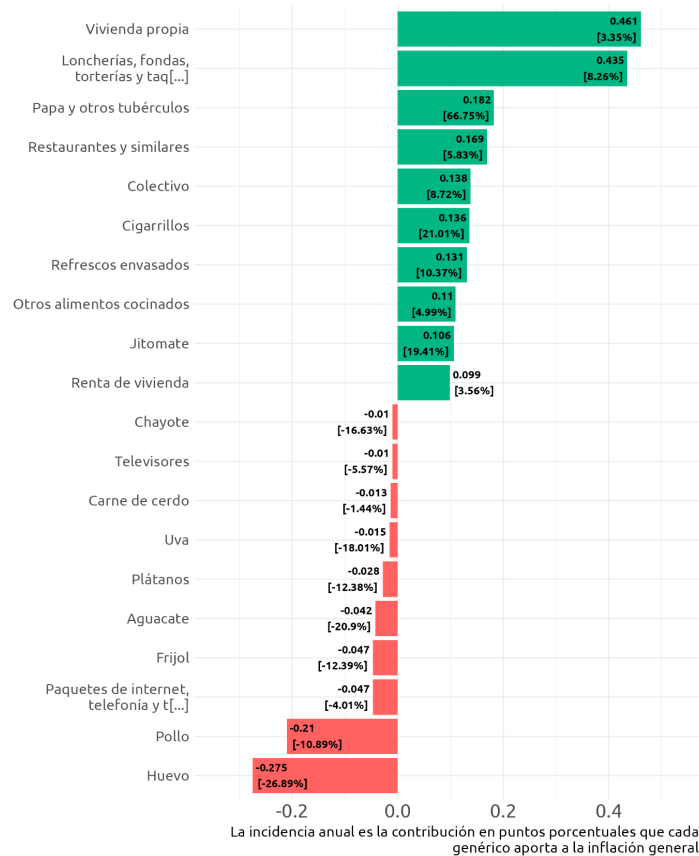


ELABORADO POR MÉXICO, ¿CÓMO VAMOS? CON DATOS DEL INEGI

- En los genéricos con mayor **incidencia anual** en el alza de precios se encuentra la vivienda propia, loncherías, la papa y tubérculos, restaurantes y similares, colectivo, cigarrillos, refrescos, otros alimentos cocinados y el jitomate.
- A la baja fueron el huevo, pollo, paquetes de telefonía, frijol, aguacate, plátanos, uva y carne de cerdo.

## Genéricos con mayor y menor incidencia anual

Junio 2026 | Entre corchetes se indica la variación anual.

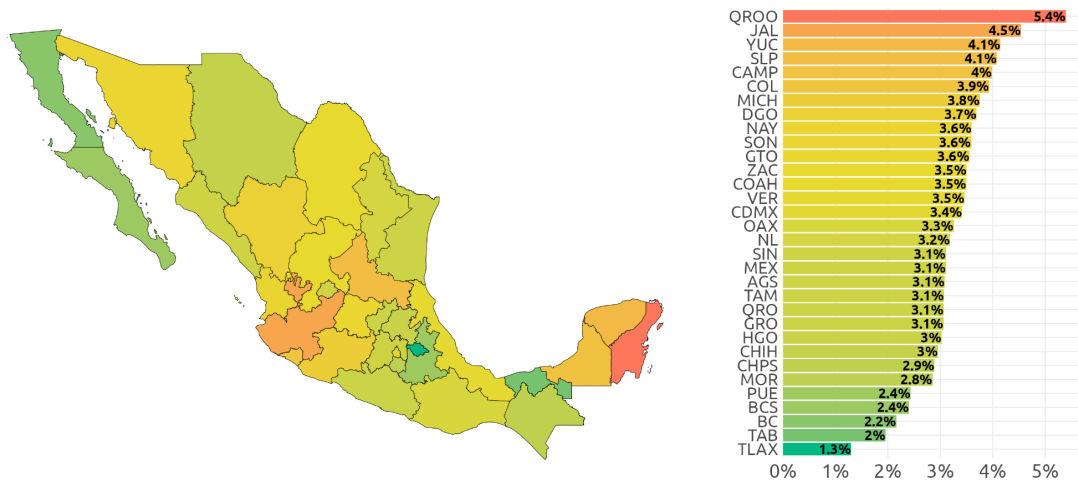


ELABORADO POR MÉXICO, ¿CÓMO VAMOS? CON DATOS DEL INEGI

# La inflación no es homogénea en el país

- En junio de 2026, los estados con mayor inflación anual fueron Quintana Roo y Jalisco con 5.4% y 4.5%, respectivamente, seguidos por Yucatán y San Luis Potosí, cada uno con una inflación anual de 4.1%.
- Las entidades con menor inflación anual fueron Tlaxcala (1.3%), Tabasco (2%), así como Baja California (2.2%), Baja California Sur y Puebla (ambas con 2.4%).

## Inflación anual por entidad federativa Tasa anual, Junio 2026



ELABORADO POR MÉXICO, ¿CÓMO VAMOS? CON DATOS DEL INEGI

Para más información consulta [el micrositio de inflación de México, ¿cómo vamos?](#)